



Participatiefonds

Participatiefonds

Afkomstig uit het primair onderwijs?

Wat u moet weten over uw werkloosheidsuitkering en re-integratie

In deze brochure

1 Met wie krijgt u te maken?

4

- Participatiefonds
- UWV
- KPMG
- Pensioenfonds ABP
- Re-integratiebedrijven
- Uw voormalig werkgever
- Uw gemeente

2 Uw re-integratiebegeleiding via het Participatiefonds

7

- Onderwijsvacaturebank
- Re-integratiebegeleiding

3 Uw financiële situatie tijdens werkloosheid

12

- WW-uitkering
- Bovenwettelijke werkloosheidsuitkeringen
- Pensioenopbouw tijdens werkloosheid

4 Wat u mag en moet tijdens uw uitkering

15

- Sollicitatieplicht
- Wijzigingen in uw situatie doorgeven
- Passend werk aanvaarden
- Sollicitatieplichtonthefing

5 Uw financiële situatie bij een nieuwe baan

20

- Een nieuwe baan en uw WW-uitkering
- Loonsuppletie
- Pensioenopbouw

6 Meer weten?

23

- Belangrijke adressen

Vooraf

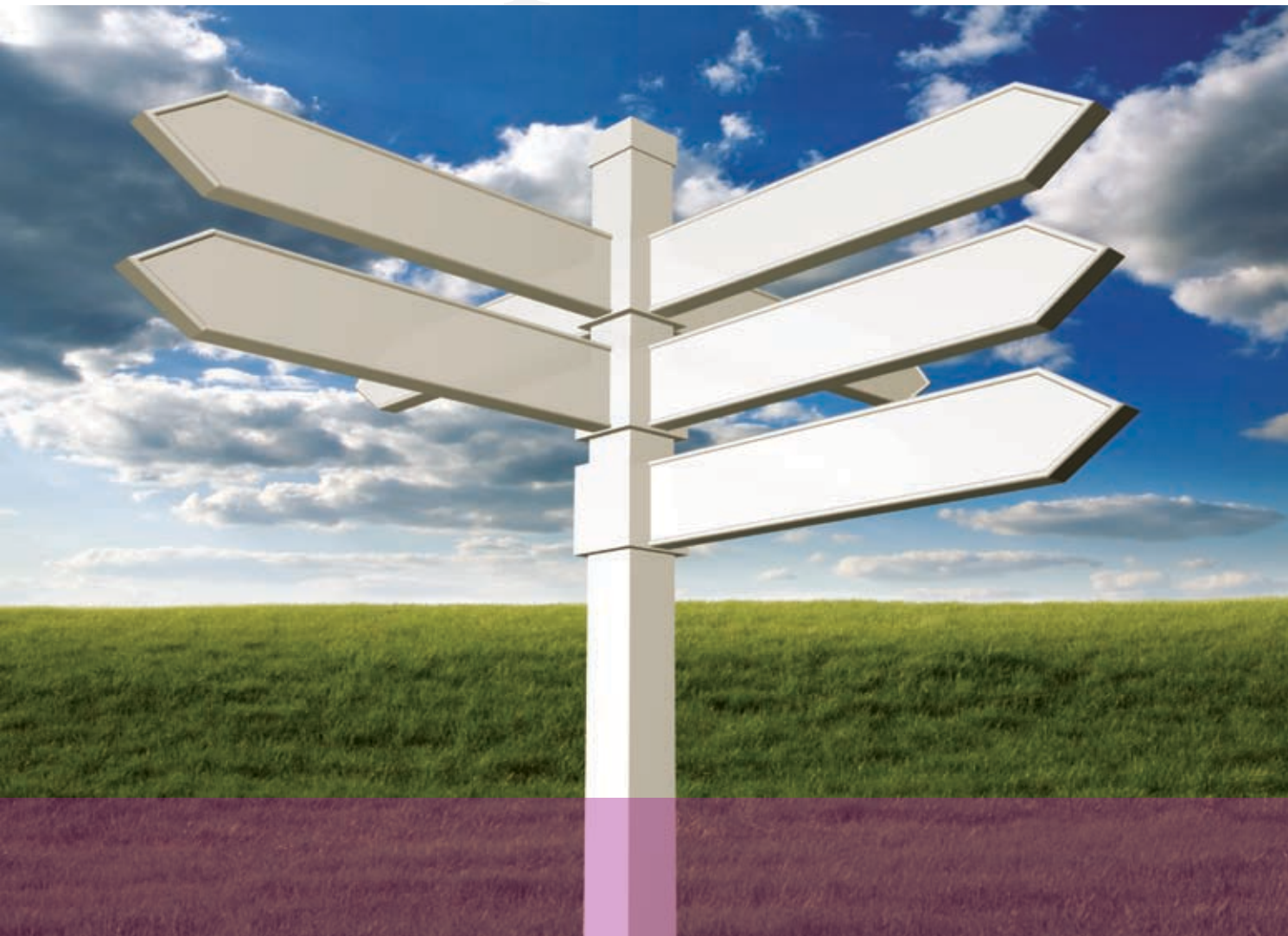
U komt uit het primair onderwijs en heeft werkloosheidsuitkeringen via UWV en KPMG Management Services. Omdat u uit het primair onderwijs komt, krijgt u niet alleen met UWV te maken maar ook met het Participatiefonds. Het Participatiefonds betaalt namelijk de werkloosheidskosten van mensen die in het primair onderwijs hebben gewerkt. Ook geeft het Participatiefonds ondersteuning bij het vinden van ander werk.

Het is logisch dat u vragen heeft over het Participatiefonds en over de andere instanties waarmee u verder te maken heeft. In deze brochure treft u informatie aan over uw uitkering, de betrokken instanties, de gevolgen voor uw pensioen en uw rechten en plichten tijdens de werkloosheidsperiode.

Afhankelijk van de duur en de hoogte van uw werkloosheidsuitkering komt u in aanmerking voor begeleiding bij uw re-integratie door het Participatiefonds. In deze brochure leest u hoe de re-integratiebegeleiding eruit ziet.

Voor meer informatie kunt u terecht bij de afdeling Casemanagement Re-integratie van het Participatiefonds: casemanagement@vfpf.org of 010-217 76 30.

Participatiefonds





Met wie krijgt u te maken?

Vanaf het moment dat u werkloos wordt, krijgt u met verschillende instanties te maken. Hieronder leest u welke instanties dat zijn en wat zij voor u betekenen.

■ Participatiefonds

U ontvangt uw werkloosheidsuitkeringen van UWV en KPMG Management Services (hierna: KPMG). Deze uitkeringsinstanties sturen de rekening voor uw uitkering naar het Participatiefonds. Het Participatiefonds betaalt deze rekening uit premies die de schoolbesturen in het primair onderwijs aan het Participatiefonds afdragen. Tevens is het Participatiefonds verantwoordelijk voor uw re-integratiebegeleiding.

Wat doet het Participatiefonds?

- Het Participatiefonds bepaalt of u in aanmerking komt voor begeleiding bij uw re-integratie. De inhoud van de begeleiding is afhankelijk van de duur en het aantal uren waarvoor u een uitkering ontvangt. Als u in aanmerking komt voor begeleiding bij uw re-integratie krijgt u hierover automatisch bericht. Het Participatiefonds maakt voor de re-integratiebegeleiding gebruik van de diensten van verschillende re-integratiebedrijven.

Wat doet u?

- Als u in aanmerking komt voor begeleiding bij uw re-integratie, dan bent u verplicht om hieraan mee te werken. Uitgebreide informatie over hoe de begeleiding eruit ziet staat op pagina 7 t/m 11.

■ UWV

Bij UWV Werkbedrijf heeft u zich ingeschreven omdat u een WW-uitkering wilt aanvragen. UWV keert uw werkloosheidsuitkering uit en controleert of u uw sollicitatieplicht nakomt.

Wat doet UWV?

- UWV bepaalt de hoogte en de duur van uw werkloosheidsuitkering.
- UWV betaalt de uitkering en factureert de kosten ervan bij het Participatiefonds.
- UWV controleert uw sollicitatieplicht.

Wat doet u?

- U geeft alle wijzigingen in uw persoonlijke situatie door aan UWV. Denk hierbij aan een nieuwe baan, ziekte, zwangerschap en vakantie. Meer informatie over het doorgeven van wijzigingen in uw situatie leest u op pagina 16 in deze brochure.

En verder?

- Zolang u een werkloosheidsuitkering ontvangt, geeft UWV informatie met betrekking tot uw uitkering door aan het Participatiefonds.
- Voor de re-integratiebegeleiding heeft u alleen met het Participatiefonds te maken. U krijgt dus geen werkcoach van UWV om u te begeleiden bij uw re-integratie.
- UWV Werkbedrijf heeft wel een aantal korte cursussen en workshops die u desgewenst kunt volgen. Deze cursussen en workshops zijn voor iedereen toegankelijk.
- Het controleren van uw sollicitatieplicht gebeurt niet door een werkcoach zoals bij werkzoekenden die niet in het primair onderwijs hebben gewerkt, maar door een centrale afdeling van UWV.

Het Participatiefonds neemt de bepalingen van de Wet Bescherming Persoonsgegevens in acht en garandeert uw privacy. Bij de informatie-uitwisseling tussen het Participatiefonds, UWV, KPMG en de re-integratiebedrijven houden deze organisaties zich aan de wettelijke bepalingen.

'Ik heb een werkloosheidsuitkering aangevraagd bij UWV. Ik kreeg toen van UWV een werkcoach toegewezen. Ik lees echter dat het Participatiefonds verantwoordelijk is voor mijn re-integratie. Wat moet ik nu doen?'

vraag

'U kunt het beste contact opnemen met UWV en mededelen dat u uit het primair onderwijs komt en daarom begeleid gaat worden door het Participatiefonds en niet door een werkcoach.'

antwoord

KPMG

Als u recht heeft op een WW-uitkering, dan heeft u ook recht op een bovenwettelijke uitkering. Meer informatie over de bovenwettelijke uitkering vindt u op pagina 13. De bovenwettelijke uitkering vraagt u aan bij KPMG.

Dat kan via www.wwplus.nl.

Voor meer informatie kunt u ook contact opnemen met de helpdesk van KPMG.

Wat doet KPMG?

- KPMG beoordeelt of u recht heeft op een bovenwettelijke uitkering en kent deze toe.
- KPMG keert de bovenwettelijke uitkering aan u uit en factureert de kosten ervan bij het Participatiefonds.
- KPMG controleert tijdens de aansluitende uitkering of u voldoet aan uw sollicitatieplicht.

Wat doet u?

- Vanaf het moment dat u een aansluitende uitkering, ziekte-uitkering of loonsuppletie ontvangt van KPMG, is het de bedoeling dat u ook aan deze instantie alle wijzigingen in uw persoonlijke situatie doorgeeft, bijvoorbeeld een nieuwe baan, ziekte, zwangerschap, vakantie en vrijwilligerswerk.

En verder?

- Als u een nieuwe baan vindt, kunt u recht hebben op loonsuppletie. KPMG keert de loonsuppletie uit. Meer informatie over loonsuppletie vindt u op pagina 21.

De contactgegevens van de in dit hoofdstuk genoemde organisaties vindt u op pagina 23.

'Ik ken KPMG als accountantskantoor. Is dit dezelfde KPMG als KPMG Management Services?'

vraag

'KPMG heeft verschillende bedrijfsonderdelen. Voor uw bovenwettelijke uitkering heeft u met KPMG Management Services te maken. Meer informatie over de verschillende activiteiten van KPMG is te vinden op www.kpmg.nl'

antwoord

■ **Pensioenfonds ABP**

U heeft tot nu toe bij de Stichting Pensioenfonds ABP pensioen opgebouwd.

Wat doet de Stichting Pensioenfonds ABP?

- Uw pensioenopbouw gaat door zolang u een werkloosheidsuitkering ontvangt, echter maximaal tot u 62 jaar wordt. De opbouw is beperkt tot 37,5% van uw laatstverdiende loon.

Wat doet u?

- U kunt meer pensioen opbouwen. Dit regelt u zelf rechtstreeks met de Stichting Pensioenfonds ABP. Op pagina 14 leest u hier meer over.

■ **Re-integratiebedrijven**

Wat doet een re-integratiebedrijf?

- Een re-integratiebedrijf verzorgt activiteiten die het Participatiefonds inkoop. Op pagina 7 t/m 11 en verder leest u hoe de begeleiding bij uw re-integratie verloopt.

Wat doet u?

- Tijdens de re-integratiebegeleiding via het Participatiefonds zijn er verplichte en vrijwillige fasen. Bij vrijwillige fasen kunt u uit een aantal aangeboden re-integratieactiviteiten kiezen.

■ **Uw voormalig werkgever**

Uw voormalig werkgever speelt geen rol bij uw re-integratiebegeleiding. Alleen als u via uw voormalig werkgever een outplacementtraject volgt, rapporteert uw outplacementbedrijf over de vorderingen aan uw voormalig werkgever. Ook bij andere lopende afspraken kan er nog contact zijn over de voortgang.

'Ik volg een outplacementtraject op kosten van mijn voormalig werkgever. Moet ik dan toch aan de re-integratiebegeleiding van het Participatiefonds meewerken?'

vraag

'Gedurende het eerste jaar van uw outplacementtraject, wordt de re-integratiebegeleiding via het Participatiefonds uitgesteld. Informeer de afdeling Casemanagement Re-integratie van het Participatiefonds als u een outplacementtraject volgt'

antwoord

■ **Uw gemeente**

Zolang u recht heeft op een werkloosheidsuitkering, heeft u voor uw uitkering en re-integratie niet met uw gemeente te maken. Als u na afloop van de werkloosheidsuitkering nog geen baan heeft, kan het zijn dat u recht heeft op een bijstandsuitkering. Deze uitkering vraagt u aan bij uw gemeente. Als u een bijstandsuitkering krijgt, is de gemeente verantwoordelijk voor uw re-integratie.



Uw re-integratiebegeleiding via het Participatiefonds

U bent druk bezig met solliciteren. Misschien weet u precies wat u wilt of wat uw mogelijkheden zijn. Maar het kan ook zijn dat u zich nog aan het oriënteren bent.

Als u werkzaam bent geweest in het primair onderwijs en een werkloosheidsuitkering ontvangt die korter dan een jaar duurt, dan komt u niet in aanmerking voor re-integratiebegeleiding via het Participatiefonds.

Wèl kunt u met uw vragen terecht bij de afdeling Casemanagement Re-integratie. De medewerkers helpen u graag bij het opstellen van uw sollicitatiebrief en cv. Verder kunnen zij u adviseren over geschikte vacaturebanken. En natuurlijk kunt u gebruikmaken van de Onderwijsvacaturebank van het Participatiefonds.

Als u werkzaam bent geweest in het primair onderwijs en een werkloosheidsuitkering ontvangt die langer dan een jaar duurt, dan krijgt u begeleiding bij uw re-integratie. Er wordt van u verwacht dat u deelneemt aan deze re-integratiebegeleiding.

Onderwijsvacaturebank

De Onderwijsvacaturebank is door het Participatiefonds ontwikkeld om vacatures onder de aandacht te brengen van werkzoekenden. Vraag en aanbod worden via deze weg op elkaar afgestemd.

Als u op zoek bent naar een baan in het primair onderwijs, kunt in de Onderwijsvacaturebank naar vacatures zoeken en uw cv plaatsen.

*De Onderwijsvacaturebank
is te vinden op www.onderwijsvacaturebank.nl*

U kunt een 'persoonlijke pagina' maken, waarmee u gemakkelijk en snel kunt solliciteren. Ook kunt u zich opgeven voor de gratis e-mailservice. U ontvangt dan per e-mail een overzicht van alle nieuwe en voor u relevante vacatures.

■ Re-integratiebegeleiding

De begeleiding door het Participatiefonds bestaat uit 5 fasen, waarin u verschillende activiteiten krijgt aangeboden om u te helpen bij uw terugkeer op de arbeidsmarkt.

Dit zijn:

- fase 1 – voorlichtingsbijeenkomst
- fase 2 – activiteit op vrijwillige basis
- fase 3 – programma 'Op weg naar werk'
- fase 4 – activiteit op vrijwillige basis
- fase 5 – individueel gesprek 'En verder?'

Fase 1, 3 en 5 zijn verplicht. Fase 2 en 4 kunt u op vrijwillige basis volgen. Het Participatiefonds bekostigt zowel de verplichte als de vrijwillige activiteiten. Voorafgaand aan elke fase ontvangt u van het Participatiefonds een brief met informatie.

Hieronder leest u meer over wat elke fase inhoudt.

Fase 1 - Voorlichtingsbijeenkomst

Wie net werkloos is geworden, heeft meestal veel vragen over financiën, over rechten, plichten, mogelijkheden en over alle instanties waar men opeens mee te maken krijgt. Regelmatig organiseert het Participatiefonds daarom op verschillende locaties in Nederland voorlichtingsbijeenkomsten.

**ONDERWIJS
VACATUREBANK**

**Ik zoek een...
Meester!**

Voor álle vacatures in
het primair onderwijs!

www.Onderwijsvacaturebank.nl

6820

U ontvangt een uitnodiging voor een voorlichtingsbijeenkomst, zo snel mogelijk na de toekenning van uw werkloosheidsuitkering.

Het bijwonen van deze bijeenkomst is verplicht en duurt een dagdeel. U krijgt informatie over onder meer uw uitkering(en), uw rechten en plichten, de re-integratiebegeleiding en de instanties waarmee u te maken kunt krijgen tijdens uw uitkerings- en re-integratieperiode.

U krijgt een tegemoetkoming in de reiskosten van het Participatiefonds nadat u de voorlichtingsbijeenkomst heeft bijgewoond.

'Als ik de informatie in deze brochure heb gelezen, is het dan nog nodig om naar de voorlichtingsbijeenkomst te gaan?'

vraag

'Ja, tijdens de voorlichtingsbijeenkomst wordt dieper ingegaan op uw financiële situatie tijdens en na uw uitkerings situatie en krijgt u informatie over uw pensioenopbouw tijdens uw werkloosheid. Verder wordt toegelicht wat er mogelijk is in het kader van re-integratie maar ook wat van u verwacht wordt.'

antwoord

Was u 60 jaar of ouder op de eerste werkloosheidsdag of ontvangt u een werkloosheidsuitkering voor minder dan 8 uur per week, dan is alleen het bijwonen van de voorlichtingsbijeenkomst verplicht. Aan de overige fasen hoeft u dan niet deel te nemen.

Fase 2 - Activiteit op vrijwillige basis

Na de voorlichtingsbijeenkomst volgt een periode waarin u op vrijwillige basis één activiteit kunt kiezen. U kiest zo'n activiteit als u zelf van mening bent dat u daar baat bij heeft bij uw zoektocht naar een nieuwe baan. Zo kunt u kiezen uit diverse workshops, een competentie- en beroepskeuzetest of coachingsgesprekken. Ook kunt u zich laten begeleiden bij het starten van een eigen bedrijf.

Vooraf ontvangt u informatie van het Participatiefonds over de re-integratiebedrijven die deze activiteiten organiseren. Voor elke activiteit is een passend re-integratiebedrijf geselecteerd. U kunt zich vooraf oriënteren bij deze bedrijven. Zij staan klaar om u van informatie en advies te voorzien.

Op basis van de verkregen informatie maakt u een keuze. Deze keuze geeft u door aan het Participatiefonds. Het Participatiefonds meldt u vervolgens aan bij het re-integratiebedrijf. Heeft u geen behoefte aan ondersteuning? Dan hoeft u het Participatiefonds dat niet te laten weten.

'Wat gebeurt er met vertrouwelijke zaken die tijdens een coachingsgesprek aan de orde komen?'

vraag

'Het kan voor de begeleiding van belang zijn dat uw coach op de hoogte is van uw achtergrond of van zaken die een rol hebben gespeeld bij uw ontslag. Zonder uw uitdrukkelijke toestemming wordt deze informatie niet doorgegeven aan derden.'

antwoord

Wilt u in fase 2 voor een langere periode ondersteuning? Dan biedt het Participatiefonds een alternatief voor de fasen 2 tot en met 4. U kiest bij dit alternatief zelf een re-integratiebedrijf, om u te laten begeleiden. Deze ondersteuning heet de Eigen Keuze Overeenkomst (EKO). Aan de EKO zijn bepaalde voorwaarden verbonden. Voor meer informatie neemt u contact op met de afdeling Casemanagement Re-integratie.

Fase 3 - Programma 'Op weg naar werk'

Het kan zijn dat u na 8 maanden solliciteren nog steeds een uitkering ontvangt. U wordt op dat moment door het Participatiefonds uitgenodigd voor een trainingsprogramma in fase 3.

In deze training 'Op weg naar werk' gaat u aan de slag om op basis van hedendaagse sollicitatiemethoden uw kansen op de arbeidsmarkt zo optimaal mogelijk te maken. Dit programma start met een kennismakingsgesprek waarin u samen met de adviseur uw doelstellingen en mogelijkheden kunt bespreken.

Na het kennismakingsgesprek wordt u uitgenodigd voor een aantal trainingen in groepsverband en individuele gesprekken met een loopbaanbegeleider. U start met een zelfonderzoek: wie bent u, wat kunt u en wat wilt u? Daarna gaat u onderzoeken of uw wensen wel te realiseren zijn op de arbeidsmarkt. Sluiten uw profiel en ervaring aan bij de eisen van werkgevers? Natuurlijk komen ook zaken als uw cv, de sollicitatiebrief, het sollicitatiegesprek en netwerken aan de orde. Gedurende het programma krijgt u een toegangscode tot een website waarop alle beschikbare vacatures in Nederland te vinden zijn.

Na afloop van het programma heeft u een realistisch beeld van de arbeidsmarkt, van potentiële werkgevers en van uzelf.

Deelname aan het programma 'Op weg naar werk' is verplicht. Heeft u gedeeltelijk werk? Dan wordt in de planning van de trainingen rekening gehouden met de dagen waarop u niet beschikbaar bent.

'Ik wil graag een opleiding volgen. Wie betaalt dat?'

vraag

'Het Participatiefonds vergoedt geen opleidingen. Ook UWV vergoedt geen opleidingskosten voor werkzoekenden afkomstig uit het primair onderwijs. Als u zelf uw opleiding betaalt, dan kunt u de kosten mogelijk opvoeren als aftrekpost bij uw belastingaangifte.'

antwoord

Fase 4 - Activiteit op vrijwillige basis

Na het afronden van fase 3 krijgt u nogmaals de gelegenheid om – net als in fase 2 – één activiteit te kiezen die aansluit bij uw behoeften. U kunt nu bijvoorbeeld denken aan jobhunting (hulp bij het zoeken naar vacatures die bij u passen) of coachingsgesprekken. Ook kunt u kiezen voor hulp en advies bij het starten van een eigen bedrijf. U volgt dezelfde werkwijze als in fase 2.

'Ik heb in fase 2 een activiteit gevolgd om erachter te komen of ik mijn loopbaan in het onderwijs wil voortzetten. Ik weet nu wat ik wil. Is het dan zinvol om opnieuw een activiteit te kiezen?'

vraag

'Het is fijn dat u nu weet wat voor baan u zoekt. Nu wilt u zoveel mogelijk vacatures vinden in uw regio die aansluiten op uw wensen. In fase 4 kunt u een activiteit kiezen die u daarbij ondersteunt: jobhunting.'

antwoord

Fase 5 - Individueel gesprek 'En verder?'

De laatste verplichte fase begint ongeveer 15 maanden nadat u werkloos bent geworden. Waarschijnlijk zult u tegen die tijd, onder andere door de ondersteuning vanuit het Participatiefonds, precies weten wat u op het gebied van solliciteren allemaal wilt, kunt en moet. Of dat inderdaad zo is, gaat het Participatiefonds met u bespreken tijdens een persoonlijk gesprek.

Voor dat gesprek ontvangt u vanzelf een uitnodiging. U moet recente sollicitatiebrieven, uw cv en de reacties daarop meenemen.

Uw re-integratiebegeleiding eindigt:

- als u alle fasen heeft doorlopen*
- als u werk heeft gevonden en geen uitkering meer ontvangt*
- als uw recht op een werkloosheidsuitkering eindigt, of*
- als u afziet van uw werkloosheidsuitkering*



Aan de hand van het gesprek en uw brieven, wordt uw situatie met u besproken en bepaalt het Participatiefonds of het u nog verder begeleidt.

'Als ik fase 5 heb afgerond, wat hoor ik dan verder nog van het Participatiefonds, als het om re-integratie gaat?'

vraag

'Het Participatiefonds biedt u na fase 5 geen activiteiten meer aan op het gebied van re-integratie. Maar als er zich een mogelijkheid voordoet om u op een andere manier te ondersteunen, bijvoorbeeld om u bij een potentiële werkgever te introduceren, dan wordt u weer benaderd.'

antwoord

Overzicht van de re-integratiebegeleiding

Fase 1 voorlichtings- bijeenkomst	Fase 2 activiteit op vrijwillige basis	Fase 3 programma 'Op weg naar werk'	Fase 4 activiteit op vrijwillige basis	Fase 5 individueel gesprek 'En verder?'
--	--	---	--	---

- Verplicht
- Optioneel



Uw financiële situatie tijdens werkloosheid

U heeft nu een werkloosheidsuitkering. De uitkering is lager dan uw laatste salaris. U wilt weten waar u financieel aan toe bent: hoe lang duurt de uitkering, hoe ontwikkelt de hoogte van de uitkering zich en wat zijn de gevolgen voor uw pensioen? In dit hoofdstuk leest u hier meer over.

■ WW-uitkering

U heeft in het primair onderwijs gewerkt. Als u na ontslag werkloos wordt en aan de voorwaarden van de WW voldoet, dan heeft u recht op een WW-uitkering.

De hoogte van de WW-uitkering

- De eerste twee maanden krijgt u 75% van uw dagloon uit uw oude baan, tot een bepaald maximum.
- Vanaf de derde maand krijgt u 70% van het dagloon uit uw oude baan, tot een bepaald maximum.

De duur van de WW-uitkering

- De duur van de WW-uitkering is minimaal 3 maanden, maximaal 38 maanden.

Meer informatie over de hoogte en de duur van de WW-uitkering vindt u in de brochure 'Ontslag, en nu?' van UWV. Deze brochure is te vinden op de website www.uwv.nl. Voor vragen over de WW-uitkering kunt u ook bellen met UWV Telefoon Werknemers.

De WW-uitkering vraagt u aan via www.werk.nl of bij een vestiging van UWV Werkbedrijf bij u in de buurt.

De contactgegevens van UWV vindt u op pagina 23.

Bovenwettelijke werkloosheidsuitkeringen

U maakt ook aanspraak op een bovenwettelijke uitkering op grond van het Besluit Bovenwettelijke Werkloosheidsregeling voor Onderwijspersoneel Primair Onderwijs (BBWO). Dit is een werkloosheidsuitkering naast de WW-uitkering van UWV.

Een bovenwettelijke werkloosheidsuitkering vraagt u aan bij KPMG. Er zijn twee uitkeringen:

- aanvullende uitkering (AVU): een uitkering bovenop de WW-uitkering,
- aansluitende uitkering (ASU): een uitkering na afloop van de WW-uitkering.

Aanvullende uitkering (AVU)

U heeft recht op de aanvullende uitkering (AVU) als u recht heeft op een WW-uitkering, voor dezelfde duur als uw WW-uitkering.

De AVU vult uw WW-inkomen de eerste 12 maanden aan tot 78% van het laatstverdiende salaris. Daarna vult de AVU uw WW-inkomen aan tot 70% van het laatstverdiende salaris.

Aansluitende uitkering (ASU)

Na afloop van uw WW-uitkering kunt u recht hebben op een aansluitende uitkering (ASU) als u op de eerste werkloosheidsdag minstens 40 jaar bent en een diensttijd heeft van ten minste 5 jaar in het onderwijs.

De ASU bedraagt per dag 70% van het laatstverdiende salaris, met een vastgesteld maximum.

Onderstaande tabellen geven inzicht in de duur van de aansluitende uitkering.

Minimaal 5 dienstjaren bij leeftijd	Duur ASU
40 jaar	1,0 jaar
41 jaar	1,5 jaar
42 jaar	2,0 jaar
43 jaar	2,5 jaar
44 jaar	3,0 jaar
45 jaar of ouder	3,0 jaar

Minimaal 7 dienstjaren bij leeftijd	Duur ASU
45 jaar	3,5 jaar
46 jaar	4,0 jaar
47 jaar	4,5 jaar
48 jaar	5,0 jaar
49 jaar	5,5 jaar
50 jaar of ouder	5,5 jaar

Minimaal 12 dienstjaren bij leeftijd	Duur ASU
50 jaar	Tot de eerste dag van de maand waarin u 63 jaar wordt
51 jaar	Tot de eerste dag van de maand waarin u 64 jaar wordt
52 jaar	Tot de eerste dag van de maand waarin u 64 jaar wordt
53 jaar	Tot de eerste dag van de maand waarin u 65 jaar wordt

De tekst van de Werkloosheidswet (WW) en van het Besluit Bovenwettelijke Werkloosheidsregeling voor Onderwijspersoneel Primair Onderwijs (BBWO) zijn te vinden op www.overheid.nl

Meer informatie vindt u op de website van KPMG: www.wwplus.nl. U kunt ook contact opnemen met de helpdesk van KPMG.

Aan de uitkeringsinformatie in deze brochure kunnen geen rechten worden ontleend. De exacte informatie kunt u navragen bij de betrokken uitkeringsinstanties: UWV en KPMG.

Hoe vraag ik mijn bovenwettelijke uitkering aan?

Bij voorkeur vraagt u uw bovenwettelijke uitkering aan binnen 3 maanden na uw eerste werkloosheidsdag. KPMG heeft voor het bepalen en toekennen van uw bovenwettelijke uitkering uw WW-beschikking van het UWV nodig. U vraagt uw bovenwettelijke uitkering aan via www.wwplus.nl of via de Helpdesk van KPMG.

'Ik ben er financieel op achteruit gegaan sinds ik een ASU krijg. Kan dat?'

vraag

'Ja, dat kan. Uw WW-uitkering en AVU bedroegen samen 70% van uw laatstverdiende salaris. De ASU bedraagt maximaal 70% van de gemaximeerde grondslag. Het kan dus zijn dat u daardoor uitkomt op een lager bedrag.'

antwoord

■ Pensioenopbouw tijdens werkloosheid

Ook tijdens de periode dat u een werkloosheidsuitkering ontvangt, bouwt u pensioen op bij het Pensioenfonds ABP.

Dit is echter geen volledige pensioenopbouw. Tijdens uw WW en ASU heeft u een gedeeltelijke pensioenopbouw van 37,5% tot u 62 jaar wordt (ook al loopt uw aansluitende uitkering door tot u 65 jaar wordt).

De mogelijkheid bestaat om te kiezen voor meer pensioenopbouw tijdens uw werkloosheid, zodat u een hogere pensioenopbouw heeft dan 37,5%.

Het Pensioenfonds ABP noemt dit bijsparen.

Op eigen verzoek kan pensioenopbouw plaatsvinden voor 50%, 75% of 100%. Let wel:

- u moet dit zelf regelen met het Pensioenfonds ABP, binnen 3 maanden na ontslag,
- de premie voor het 'bijsparen' – voor het deel bovenop de 37,5% – betaalt u zelf rechtstreeks aan het Pensioenfonds ABP.

Voor uw pensioenopbouw is het meestal gunstig om een nieuwe baan te aanvaarden, ook al loopt uw aansluitende uitkering door tot uw 65e jaar. Als u weer gaat werken binnen overheid of onderwijs, dan bouwt u weer pensioen op bij het Pensioenfonds ABP. Gaat u buiten overheid en onderwijs werken dan bouwt u pensioen op bij een ander pensioenfonds, als uw nieuwe werkgever een pensioenregeling kent.

Voor informatie over uw pensioen en de pensioenrechten kunt u terecht bij de ABP Klantenservice of op www.abp.nl.



Wat u mag en moet tijdens uw uitkering

U heeft recht op een werkloosheidsuitkering. Zolang de WW-uitkering en de bovenwettelijke uitkering duren, geldt er een aantal regels voor u. In dit hoofdstuk zetten we de belangrijkste voor u op een rij.

Sollicitatieplicht

Als u een werkloosheidsuitkering ontvangt, dan heeft u een sollicitatieplicht, óók tijdens re-integratie. Alleen als u op moment van ontslag 64 jaar bent, geldt deze niet.

U moet gemiddeld ten minste één keer per week solliciteren. UWV controleert tijdens de WW-periode of u dit doet. KPMG voert deze controle uit tijdens de aansluitende uitkeringsperiode. U hoeft hiervoor niet op eigen initiatief contact op te nemen met UWV of KPMG. Als u niet of onvoldoende solliciteert, kan dat gevolgen hebben voor uw uitkering(en). UWV en KPMG verlagen dan tijdelijk uw uitkering(en).

Aantonen sollicitatie-activiteiten

Het is belangrijk dat u bewijsstukken van uw sollicitaties en uitnodigingen voor sollicitatiegesprekken, netwerkgesprekken en inschrijvingen bewaart. Dit vragen UWV en KPMG van u, maar dit is ook belangrijk voor uw re-integratiebegeleiding via het Participatiefonds.

Sollicitatieactiviteit	Zo toont u dat aan
Sollicitatiebrief of sollicitatie-email versturen	
U solliciteert op een bestaande vacature of u stuurt een 'open' sollicitatie.	Bewaar een kopie van uw brief of mail en de reactie van de werkgever.
Telefonisch solliciteren	
U belt spontaan of met een verwijzing naar een werkgever om te horen of hij werk voor u heeft.	Noteer met welk bedrijf u heeft gebeld, wanneer dat was en met wie u heeft gesproken over welke functie.
Mondeling solliciteren	
U gaat spontaan of met een verwijzing bij een werkgever langs om te horen of hij werk voor u heeft.	Noteer bij welk bedrijf u bent langsgegaan, wanneer dat was en met wie u heeft gesproken over welke functie.
Inschrijven bij een uitzendbureau	
U schrijft zich in bij een uitzendbureau.	Bewaar een kopie van het inschrijvingsbewijs.
Inschrijven bij een (onderwijs)invalpool	
U schrijft zich in bij een invalpool.	Bewaar een kopie van het inschrijvingsbewijs.
Sollicitatiegesprek voeren	
U gaat op gesprek op uitnodiging van een werkgever.	Bewaar de uitnodigingsbrief en de reactie van de werkgever op het gesprek.
Assessment of test doen	
Voorafgaand aan een eventuele aanstelling wil de werkgever u testen om te kijken of u geschikt bent voor een vacature.	Bewaar de uitnodiging voor de test.

■ Wijzigingen in uw situatie doorgeven

In de periode van uw werkloosheidsuitkering heeft u de plicht om alle relevante wijzigingen in uw persoonlijke situatie door te geven aan de betreffende instanties. Ontvangt u een WW-uitkering, dan hoeft u de wijzigingen alleen door te geven aan UWV. KPMG ontvangt dan via UWV deze wijzigingen. Ontvangt u een ziekte-uitkering dan dient u de wijzigingen zowel aan UWV als aan KPMG door te geven. Indien u een aansluitende uitkering of loonsuppletie van KPMG ontvangt, dient u alle wijzigingen aan KPMG door te geven. In het schema hieronder ziet u welke informatie u aan de verschillende instanties moet melden.

Wijziging	Doorgeven aan UWV	Doorgeven aan KPMG
adreswijziging	Met behulp van het Wijzigingsformulier WW (via Mijn UWV, te vinden op www.uwv.nl)	Met behulp van het Wijzigingsformulier, te vinden op www.wwplus.nl
nieuwe baan	Met behulp van het Inkomstenformulier WW (via Mijn UWV, te vinden op www.uwv.nl)	Met behulp van het Wijzigingsformulier, te vinden op www.wwplus.nl

Wijziging	Doorgeven aan UWV	Doorgeven aan KPMG
wijziging aantal gewerkte uren	Met behulp van het Inkomstenformulier WW (via Mijn UWV, te vinden op www.uwv.nl)	Met behulp van het Wijzigingsformulier, te vinden op www.wwplus.nl
einde baan	Met behulp van het Inkomstenformulier WW (via Mijn UWV, te vinden op www.uwv.nl)	Met behulp van het Wijzigingsformulier, te vinden op www.wwplus.nl
ziekmelding	UWV Telefoon Werknemers 0900-9294	Helpdesk telefoonnummer 0591-850560
betermelding	UWV Telefoon Werknemers 0900-9294 (of via Mijn UWV, te vinden op www.uwv.nl)	Helpdesk telefoonnummer 0591-850560
aanvragen zwangerschapsverlof	UWV Telefoon Werknemers 0900-9294	Helpdesk telefoonnummer 0591-850560
vakantie	Met behulp van het Wijzigingsformulier WW (via Mijn UWV, te vinden op www.uwv.nl)	Met behulp van het Wijzigingsformulier, te vinden op www.wwplus.nl

Passend werk aanvaarden

U heeft de plicht om passend werk te aanvaarden, zolang u een werkloosheidsuitkering ontvangt. Doet u dit niet, dan kan dit consequenties hebben voor uw uitkering.

Wat is passend werk?

- In eerste instantie hoeft u alleen te zoeken naar een baan die past bij uw eigen opleidingsniveau, ervaring en salaris.
- Als u na een half jaar nog geen passende baan heeft gevonden, moet u ook solliciteren naar banen met een lager opleidingsniveau, minder salaris en/of met een grotere reisafstand.
- Bent u op of na 1 juli 2008 werkloos geworden en heeft u na 1 jaar nog geen volledige baan gevonden, dan worden alle banen als passend beschouwd. Zelfs een baan met een salaris dat lager is dan uw WW-uitkering. Zie voor de financiële gevolgen van een nieuwe baan, pag. 20.

Tijdelijk werk is ook passend werk

- U kunt ook naar een tijdelijke baan solliciteren.
- Als u een tijdelijke baan krijgt aangeboden, moet u deze baan accepteren, als het voor u passend werk is. Ook werk voor zeer korte tijd kan passend zijn.

Passende reistijd

- Het eerste half jaar na uw ontslag hoeft u alleen te solliciteren naar banen met een reistijd van maximaal twee uur per dag.
- Daarna gaat de reistijd omhoog naar maximaal drie uur per dag.
- Reisde u in uw oude baan al meer dan twee of drie uur per dag? Dan wordt ervan uitgegaan dat u die reistijd voor een nieuwe baan ook niet bezwaarlijk vindt.
- Als u na een lange tijd van werkloosheid een baan kunt krijgen in een andere regio, moet u die baan meestal accepteren. Zelfs als u daarvoor moet verhuizen.

'Ik heb contact met een potentiële werkgever, die overweegt om mij in dienst te nemen. Hoe kan ik hem over de streep trekken?'

vraag

'Misschien is de werkgever geïnteresseerd in een proefplaatsing. Proefplaatsing betekent dat u samen met uw werkgever maximaal 3 maanden lang kunt bekijken of het werk bij u past. De werkgever hoeft in die 3 maanden geen salaris te betalen en u behoudt uw werkloosheidsuitkering. Tijdens uw proefplaatsing hoeft u niet te solliciteren naar ander werk.

Voorwaarde is wel dat uw werkgever van plan is om u een dienstverband aan te bieden als blijkt dat het werk past.

Meer weten over een proefplaatsing? Neem dan contact op met de afdeling Casemanagement Re-integratie van het Participatiefonds. Daar is een aanvraagformulier voor de proefplaatsing verkrijgbaar.

antwoord

■ Sollicitatieplichtonthefing

Er zijn situaties waarin u mogelijk in aanmerking komt voor ontheffing van de sollicitatieplicht. Dit kan bij:

- noodzakelijke en intensieve mantelzorg voor een zieke of een gehandicapte,
- vrijwilligerswerk bij een ideële organisatie voor minimaal 20 uur per week,
- een proefplaatsing met behoud van uw WW-uitkering,
- omscholing van maximaal 1 jaar, als deze noodzakelijk is voor terugkeer op de arbeidsmarkt,
- een onderzoeksperiode van maximaal 6 weken waarin u zich kunt oriënteren op de mogelijkheid om een eigen onderneming te starten,
- een startperiode van maximaal 6 maanden, waarin u daadwerkelijk een start maakt met uw eigen onderneming en waarbij uw werkloosheidsuitkering als voorschot wordt uitgekeerd.

Denkt u in aanmerking te komen voor een sollicitatieplichtonthefing, neem dan eerst contact op met de afdeling Casemanagement Re-integratie van het Participatiefonds om uw situatie te bespreken. Daar is ook een aanvraagformulier voor de ontheffing verkrijgbaar. Na ontvangst van uw aanvraag wordt getoetst of u aan de voorwaarden voldoet.

'Voordat ik werkloos werd, deed ik al vrijwilligerswerk voor 1 dag en 1 avond in de week. Ik doe deze werkzaamheden nog steeds. Kan ik daarvoor een ontheffing van mijn sollicitatieplicht krijgen?'

vraag

'Vrijwilligerswerkzaamheden moeten bijdragen aan uw re-integratie op de arbeidsmarkt. Als dat niet het geval is, dan is een ontheffing niet mogelijk. Zolang u beschikbaar blijft voor de arbeidsmarkt en voldoende solliciteert, kunt u natuurlijk gewoon vrijwilligerswerk blijven doen.

Denkt u dat uw vrijwilligerswerk wél bijdraagt aan uw re-integratie en doet u dit minimaal 20 uur per week, dan kunt u een ontheffingsaanvraag bij het Participatiefonds indienen.'

antwoord



Een eigen bedrijf starten

Een eigen bedrijf kan een goede manier zijn om weer te gaan werken. Als u plannen heeft om een eigen onderneming op te zetten, kan het Participatiefonds u daarbij helpen. Wanneer u namelijk in aanmerking komt voor re-integratiebegeleiding via het Participatiefonds, kunt u in fase 2 of 4 kiezen voor een uitgebreid begeleidingstraject bij een gespecialiseerd bedrijf dat u helpt van uw bedrijf een succes te maken.

Tijdens de voorbereiding op uw ondernemerschap krijgt u van het Participatiefonds en UWV de tijd om te onderzoeken of uw plannen haalbaar zijn. In deze onderzoeksperiode die 6 weken duurt, behoudt u uw uitkering en hoeft u niet te solliciteren. U kunt een onderzoeksperiode aanvragen bij de afdeling Casemanagement Re-integratie van het Participatiefonds.

Besluit u na deze onderzoeksperiode daadwerkelijk aan de slag te gaan als zelfstandig ondernemer, dan kunt u ervoor kiezen om uw uitkering te verminderen of om uw uitkering te behouden als voorschot in combinatie met een startperiode.

Kiest u voor minder uitkering, dan heeft u géén toestemming nodig van het Participatiefonds en UWV om uw bedrijf op te zetten. U geeft dan bij UWV op hoeveel uur u als zelfstandige werkt en deze uren worden blijvend in mindering gebracht op uw uitkering.

Wilt u na de onderzoeksperiode uw uitkering blijven ontvangen, dan kunt u bij het Participatiefonds toestemming vragen voor een startperiode van 26 weken, waarin u met behoud van uitkering aan uw onderneming werkt. Uw uitkering wordt betaald als voorschot en wordt in een later stadium door UWV verrekend met uw inkomsten in deze startperiode. Vanzelfsprekend geeft u uw inkomsten uit uw bedrijf ook op bij de Belastingdienst. Tijdens de startperiode kunt u zich volledig richten op uw werkzaamheden en hoeft u niet te solliciteren of werk in loondienst te aanvaarden.



Uw financiële situatie bij een nieuwe baan

U bent weer aan het werk. Maar dat kan voor een ander aantal uren of voor een lager salaris zijn. Ook is het mogelijk dat u nu in een andere branche werkzaam bent. U wilt weten waar u financieel aan toe bent: krijgt u nog een uitkering, krijgt u compensatie voor uw lagere salaris en wat zijn de gevolgen voor uw pensioen? In dit hoofdstuk leest u hier meer over.

■ Een nieuwe baan en uw WW-uitkering

Als u een nieuwe baan vindt, heeft dat consequenties voor de hoogte van uw WW.

Heeft u nog geen 52 weken aaneengesloten een WW-uitkering ontvangen? Dan wordt uw WW-uitkering verminderd met het aantal uren waarvoor u een nieuwe baan heeft gevonden.

Bijvoorbeeld: u had een WW-uitkering voor 36 uur per week en u vindt 8 maanden na ontslag een nieuwe baan voor 12 uur per week, dan behoudt u uw WW-uitkering voor 24 uur per week.

Heeft u wel 52 weken aaneengesloten een WW-uitkering ontvangen en is uw nieuwe loon minder dan 87,5% van uw laatstverdiende loon? Dan stopt uw WW-uitkering niet als u een baan vindt voor hetzelfde aantal uren als waarop uw WW-uitkering is gebaseerd, maar kort UWV 70% van uw verdiensten op uw uitkering. Het loont daardoor altijd om weer aan het werk te gaan.

Loonsuppletie

Als u een nieuwe baan vindt, kunt u recht hebben op loonsuppletie. Dit is een aanvulling op uw inkomsten. De voorwaarden zijn dat:

- het nieuwe salaris lager is dan het oude salaris, en
- u voor het aanvaarden van uw nieuwe baan een aanvullende uitkering (AVU) of een aansluitende uitkering (ASU) heeft ontvangen of zou hebben ontvangen als u de nieuwe baan niet direct aansluitend aan uw ontslag had aanvaard.

De duur van de loonsuppletie is gekoppeld aan de duur van de bovenwettelijke uitkering die u zou hebben ontvangen als u de nieuwe baan niet had aanvaard. Hoeveel loonsuppletie u ontvangt, hangt af van het verschil tussen uw nieuwe en uw oude salaris. Als het nieuwe salaris ten minste 70% van het oude salaris bedraagt, zal in eerste instantie worden aangevuld tot 100% en daarna tot 90%. Ligt uw nieuwe salaris onder die grens van 70%, dan wordt de aanvulling gebaseerd op 70% van uw oude salaris.

Voor meer informatie kunt u contact opnemen met de helpdesk van KPMG.

'Mijn nieuwe baan eindigt. Wat gebeurt er met mijn uitkeringsrechten?'

vraag

'Uw recht op WW herleeft als u binnen 26 weken weer werkloos wordt. Werkt u langer dan 26 weken en wordt u opnieuw werkloos dan heeft u een nieuw WW-recht opgebouwd.'

'Uw opgebouwde recht op een aansluitende uitkering (ASU) blijft in de huidige regeling bestaan.'

antwoord



■ Pensioenopbouw

U vindt een baan bij de overheid of in het onderwijs

Als u aan het werk gaat bij de overheid of in het onderwijs, dan komt u weer in aanmerking voor volledige pensioenopbouw bij het Pensioenfonds ABP voor het loon van uw nieuwe baan. Als u naast uw nieuwe baan nog een gedeeltelijke uitkering ontvangt, dan blijft de pensioenopbouw voor de resterende uitkering 37,5% (als u niet bijspaat), echter maximaal tot u 62 jaar wordt.

U vindt een baan buiten de overheid of het onderwijs

Als u aan het werk gaat buiten de overheid of het onderwijs, dan bouwt u weer pensioen op als uw nieuwe werkgever een pensioenregeling kent.

Als u nog een gedeeltelijke uitkering ontvangt, dan loopt de pensioenopbouw bij het Pensioenfonds ABP door voor het gedeelte waarvoor u werkloos bent.

Als u geen werkloosheidsuitkering meer ontvangt, onderzoek dan de mogelijkheid van waarde-overdracht in het kader van uw pensioen. Waarde-overdracht is het overhevelen van de bij vorige werkgever opgebouwde pensioenaanspraken naar uw nieuwe pensioenuitvoerder.

Een waarde-overdracht pakt voor iedereen anders uit, omdat pensioenregelingen verschillend zijn. Ga zelf na of waarde-overdracht in uw geval mogelijk en voordelig is. Uw verzoek tot waarde-overdracht moet u binnen 6 maanden na beëindiging van het ABP-deelnemerschap indienen bij het pensioenfonds van uw nieuwe werkgever. U wordt hierover geïnformeerd na indiensttreding bij de nieuwe werkgever.

U vindt een baan via een uitzendorganisatie

Tijdens de eerste 26 weken van uw uitzend- of detachingsbaan bouwt u geen pensioen op. U blijft in deze periode gewoon ABP-deelnemer. Informeer daarna bij uw uitzendbureau naar de pensioenregeling van pensioenuitvoerder StiPP (Stichting Pensioenfonds voor Personeelsdiensten, te vinden op www.stippensioenen.nl).

'Ik ben directeur geweest en werk nu als groepsleerkracht. Ik ontvang loonsuppletie. Bouw ik ook over de loonsuppletie pensioen op?'

vraag

'Nee. Over uw salaris bouwt u wel pensioen op, maar niet over de loonsuppletie. Alleen bij herplaatsing binnen het onderwijs bouwt u wel pensioen op over uw loonsuppletie als u dat zelf met uw nieuwe werkgever regelt'

antwoord



Meer weten?

Heeft u nog vragen naar aanleiding van deze brochure, dan kunt u terecht bij de afdeling Casemanagement Re-integratie van het Participatiefonds.

Participatiefonds

Afdeling Casemanagement Re-integratie
Postbus 2460
3000 CL ROTTERDAM

Telefoonnummer: 010 - 217 76 30
E-mail: casemanagement@vfpf.org

Belangrijke adressen

UWV

Internet: www.uwv.nl
UWV Telefoon Werknemers: 0900 - 9294

KPMG Management Services

Internet: www.wvplus.nl
Helpdesk: 0591 - 85 05 60

Pensioenfonds ABP

Internet: www.abp.nl
Klantenservice: 045 - 579 60 70

Stichting Participatiefonds
December 2010

Disclaimer

Het Participatiefonds is zich volledig bewust van de taak een brochure met zo betrouwbaar mogelijke informatie te verzorgen. Niettemin kan het geen aansprakelijkheid aanvaarden voor eventueel in deze brochure voorkomende onjuistheden.

Heeft u opmerkingen over de inhoud van deze brochure? Dan verzoeken wij u om contact met ons op te nemen.

Aan deze uitgave kunnen geen rechten worden ontleend.