

Daarnaast biedt het beheer- en analyseprogramma de mogelijkheid om vragenlijsten uit te printen of op cd-rom te branden. De vragenlijsten kunnen met of zonder schoolgegevens worden geprint of gebrand. Het voordeel van de vragenlijsten met schoolgegevens is dat dan voor verspreiding onder het personeel de schoolgegevens op de vragenlijsten zijn ingevuld, zodat het personeel dit zelf niet meer hoeft te doen.

De handleiding Schoolgezondheidmeter inclusief de cd-rom met het beheer- en analyseprogramma en de standaard vragenlijsten (zowel op cd-rom als in gedrukte vorm) zijn te bestellen via www.vfpf.nl -> Bestellen -> Producten.

INFORMATIE

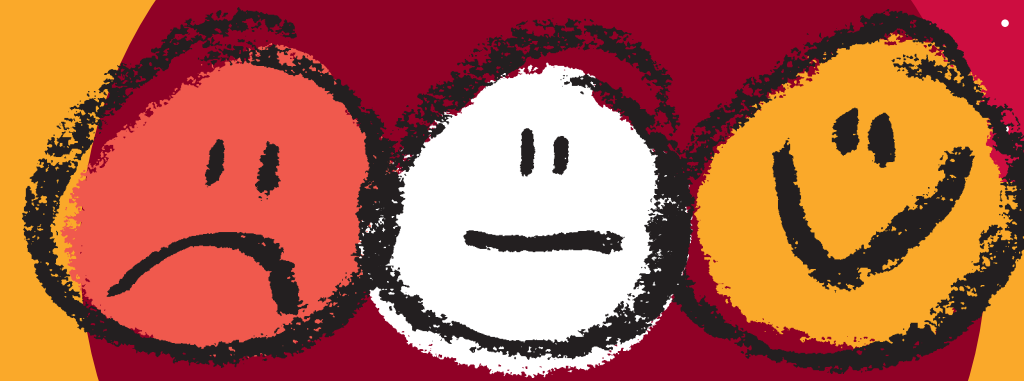
Scholen die meer informatie willen over de Schoolgezondheidmeter kunnen contact opnemen met hun arbodienst of met de regioadviseur van het Vervangingsfonds. U kunt ook contact opnemen met onze helpdesk, telefoonnummer 045 – 579 8181.

Scholen kunnen mogelijk in aanmerking komen voor (gedeeltelijke) vergoeding van het onderzoek met de Schoolgezondheidmeter via de Subsidie Aanvullend Pakket van het Vervangingsfonds. Meer informatie over deze subsidie vindt u in de brochure Subsidie Aanvullend Pakket, die u gratis kunt bestellen via www.vfpf.nl.

Vervangingsfonds
Postbus 4839
6401 JM HEERLEN
Telefoon: 045 – 579 8181
www.vfpf.nl

SCHOOLGEZONDHEIDMETER

Onderzoek naar de gezondheid, werk en arbeidsomstandigheden op school



Vervangingsfonds

Scholen maken er veel werk van om hun personeel gezond aan het werk te houden. Door allerlei omstandigheden kunnen er op de school of binnen het team spanningen en onvrede ontstaan. Mochten de achtergronden hiervan niet duidelijk zijn, dan is het wenselijk om de oorzaken inzichtelijk te krijgen. Met de Schoolgezondheidmeter van het Vervangingsfonds kunnen de knelpunten op het gebied van gezondheid, werk en arbeidsomstandigheden op school opgespoord worden.



WAT IS DE SCHOOLGEZONDHEIDMETER?

De Schoolgezondheidmeter is een onderzoeksinstrument om op scholen in het primair onderwijs na te gaan welke werkaspecten een risico kunnen inhouden voor de gezondheid of het welbevinden van het personeel. Deze informatie wordt verkregen door alle personeelsleden (onderwijzend en ondersteunend personeel) een vragenlijst te laten invullen. Op basis van de uitkomsten van het onderzoek kunnen vervolgens gerichte maatregelen worden genomen om gesignaleerde knelpunten aan te pakken.

WANNEER EEN ONDERZOEK MET DE SCHOOLGEZONDHEIDMETER?

De Schoolgezondheidmeter is met name bedoeld voor scholen met problemen ten aanzien van werk en werkomstandigheden en waarbij onvoldoende duidelijkheid bestaat over de aard van deze problemen. Deze problemen kunnen onder meer geconstateerd worden bij het uitvoeren van een Risico-inventarisatie en evaluatie (RI&E). De Schoolgezondheidmeter kan derhalve als verdiepend onderzoeksinstrument worden ingezet naar aanleiding van de RI&E. Ook een hoog ziekteverzuim kan een aanleiding zijn voor een onderzoek.

De Schoolgezondheidmeter heeft tot doel organisatieproblematiek aan het licht te brengen. Het onderzoek richt zich niet op de fysieke en psychische gezondheid van personeelsleden. Indien de problematiek niet organisatiebreed maar sterk individueel van aard is, is het inzetten van een periodiek arbeidsgezondheidskundig onderzoek (PAGO) of Preventief Medisch Onderzoek (PMO) voor het betreffende personeelslid op zijn plaats.

Een minimale schoolomvang van 15 personeelsleden is gewenst om de Schoolgezondheidmeter volledig tot zijn recht te laten komen. Bij minder personeelsleden kan wel gebruik worden gemaakt van de vragenlijsten, maar dan zal de rapportage om redenen van anonimiteit minder kwantitatieve gegevens bevatten en meer een kwalitatieve beschrijving van bevindingen worden.

HOE WERKT DE SCHOOLGEZONDHEIDMETER?

Het onderzoek wordt uitgevoerd door een arbodienst of een andere zorgverlener. Voor de schoolleiding is het van belang om het personeel (bijvoorbeeld via de personeelsgeleding van de MR) bij de voorbereiding van het onderzoek te betrekken. Daarnaast wordt geadviseerd om bijvoorbeeld in een voorlichtingsbijeenkomst of werkoverleg alle personeelsleden te informeren over het doel, de achtergrond en de werkwijze van het onderzoek.

Nadat alle personeelsleden zijn geïnformeerd krijgen zij een vragenlijst toegezonden. Er is een vragenlijst voor onderwijzend personeel en een vragenlijst voor ondersteunend personeel. In beide vragenlijsten komen de volgende onderwerpen aan de orde:

- **de persoonsgegevens** (leeftijd, geslacht, aanstellingsomvang, duur dienstverband, functie);
- **het werk** (uitdagendheid, autonomie, taken en verantwoordelijkheden, informatie en feedback);
- **de leidinggevende** (stijl van leidinggeven, tevredenheid over leiding, wijze van aansturing);
- **het schoolbeleid** (communicatie- en informatievoorziening, duidelijkheid beleid, beleidsvorming);
- **het personeelsbeleid** (werving en selectie, scholing, functioneringsgesprekken, arbo- en verzuimbeleid);
- **de schoolcultuur;**
- **de werkomstandigheden** (o.a. tijdsdruk, collega's, leerlinggedrag, ouders, materiële arbeidsomstandigheden);
- **de gevolgen** (werkbeleving, taakbelasting, gedragsgevolgen, psychische en fysieke klachten, gezondheid).

De vragenlijsten kunnen zowel op papier als via een cd-rom worden verstrekt. De vragenlijst of (in geval van een digitale vragenlijst) een (gecodeerd) bestand wordt vervolgens naar de arbodienst of zorgverlener geretourneerd. Hoewel de vragenlijst reeds anoniem wordt ingevuld, wordt hiermee de anonimiteit van de respondenten optimaal gewaarborgd.

Door de arbodienst of zorgverlener worden de vragenlijsten vervolgens verwerkt en geanalyseerd. Dit gebeurt met behulp van het beheer- en analyseprogramma van de Schoolgezondheidmeter. Uitkomsten van de school/locatie worden afgezet tegen een zogenaamd referentiebestand. Dit zijn de gegevens van personeelsleden van een representatieve groep scholen. In de onderzoeksrapportage worden de aspecten beschreven waarbij de betreffende school/locatie het beter of slechter doet dan het landelijk gemiddelde. De onderwerpen waarover zal worden gerapporteerd, zijn dezelfde onderwerpen als in de vragenlijst aan de orde komen. Het uiteindelijke rapport wordt met de schoolleiding en eventueel een vertegenwoordiging van het personeel besproken. Vervolgens kan worden gewerkt aan een actieplan om geconstateerde knelpunten op te lossen.

WAARUIT BESTAAT DE SCHOOLGEZONDHEIDMETER?

De Schoolgezondheidmeter bestaat uit:

- een **handleiding** voor arbodiensten of andere zorgverleners die gebruik maken van het instrument;
- een **cd-rom met daarop het beheer- en analyseprogramma** voor de verwerking en analyse van de vragenlijsten door de arbodienst of zorgverlener¹;
- een **cd-rom met daarop de vragenlijsten** voor het Onderwijzend Personeel en Onderwijs Ondersteunend Personeel;
- een **gedrukte versie van de vragenlijst** voor Onderwijzend Personeel en voor Onderwijs Ondersteunend Personeel.

De handleiding en cd-rom met het beheer- en analyseprogramma zijn ontwikkeld voor de arbodienst of zorgverlener die de onderzoeken uitvoert. In de handleiding wordt ingegaan op de werkwijze van de uitvoering van een onderzoek met behulp van de Schoolgezondheidmeter en wordt de opbouw van de vragenlijst beschreven. Daarnaast is er een installatiehandleiding voor de software en een gebruikershandleiding voor het beheer- en analyseprogramma in opgenomen. Het programma kan zowel stand-alone als in een netwerkomgeving geïnstalleerd worden.

Met behulp van het beheer- en analyseprogramma kan de arbodienst de vragenlijsten invoeren en inlezen. Op basis van de gegevens van de vragenlijsten kunnen vervolgens rapportages op bestuur-, school- en/of locatieniveau automatisch worden gegenereerd. Hierbij worden de uitkomsten van een school/locatie afgezet tegen het landelijk gemiddelde van de betreffende onderwijssector. Mochten de rapportages onvoldoende informatie opleveren dan kunnen de gegevens van de school/locatie worden geëxporteerd voor diepgaandere analyses met behulp van standaard software (SPSS, Excel).

¹ Een goede werking van het beheer- en analyseprogramma kan alleen worden gegarandeerd bij Windows XP of lager.