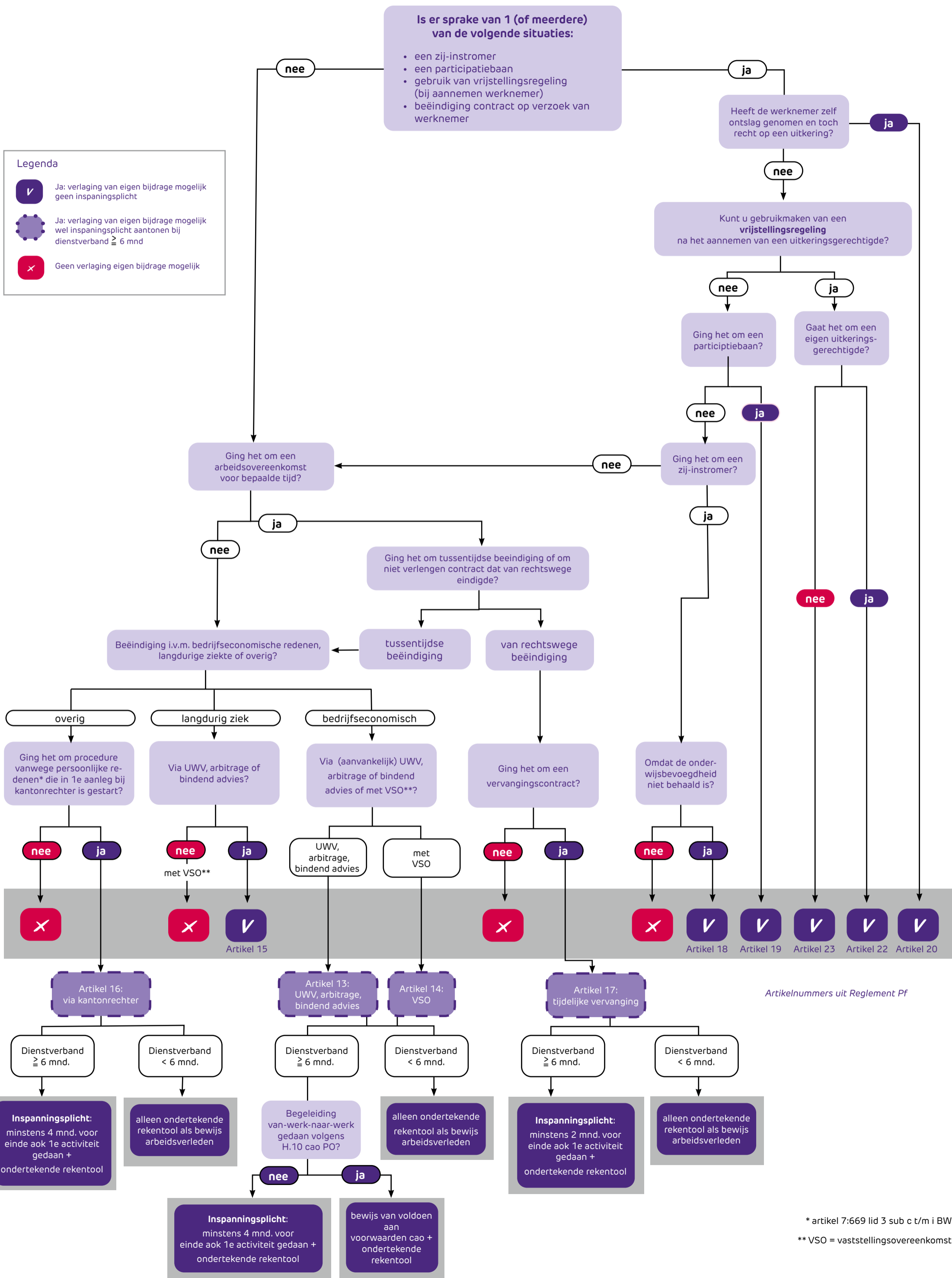


Vragenboom: in welke gevallen kan de eigen bijdrage aan een uitkering verlaagd worden?



Artikelnummers uit Reglement Pf

* artikel 7:669 lid 3 sub c t/m i BW
 ** VSO = vaststellingsovereenkomst



Dienstverband korter dan 6 maanden? Dan geen inspanning vereist.

Waaruit bestaat de inspanningsverplichting

1. Financiële inspanning

- Bepaal het bedrag dat vóór einde contract volledig besteed moet zijn aan van-werk-naar-werk-activiteiten, op basis van de duur van het dienstverband. Gebruik de Rekentool van Pf, beschikbaar via [onze website](#) en in het [portaal Mijn Pf](#).
- Maak altijd een uitdraai van de berekening in de Rekentool en laat ondertekenen door werkgever en werknemer

2. Inhoudelijke inspanning

Werkgever en werknemer ondernemen samen van-werk-naar-werk-activiteiten gericht op begeleiding van de werknemer naar een andere baan.

Voorwaarden:

- De activiteiten starten minimaal 4 maanden voor einddatum van het contract. Bij einde tijdelijk vervangingscontract is dat 2 maanden.
- De coach of functionaris moet gecertificeerd zijn.

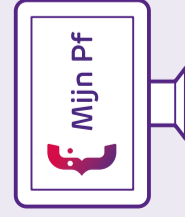
De *inhoudelijke inspanningsverplichting* bestaat uit 1 of meer van de volgende activiteiten:

- Coachgesprek en/of arbeidskansengesprek voeren
- Gezamenlijk mobiliteitsplan opstellen en uitvoeren
- Mogelijkheden tot herplaatsing buiten het eigen bestuur onderzoeken

In samenspraak met de gecertificeerde coach bepalen werkgever en werknemer welke van deze activiteiten het best passend zijn. Het volledige bedrag dat volgens de financiële inspanning bepaald is, moet daarbij besteed zijn voor het einde van het contract.

3. Documenten aanleveren bij Pf voor aantonen inspanningsverplichting

- Door werkgever en werknemer ondertekende uitdraai van de Rekentool om duur van dienstverband en hoogte van financiële inspanningsplicht vast te stellen (altijd, ook als het bedrag 0 euro is)
- Ondertekende opdrachtbevestiging voor de van-werk-naar-werk-activiteiten
- De facturen (of urenspecificaties) die samen het berekende bedrag zijn dat aan de activiteiten uitgegeven moet worden.



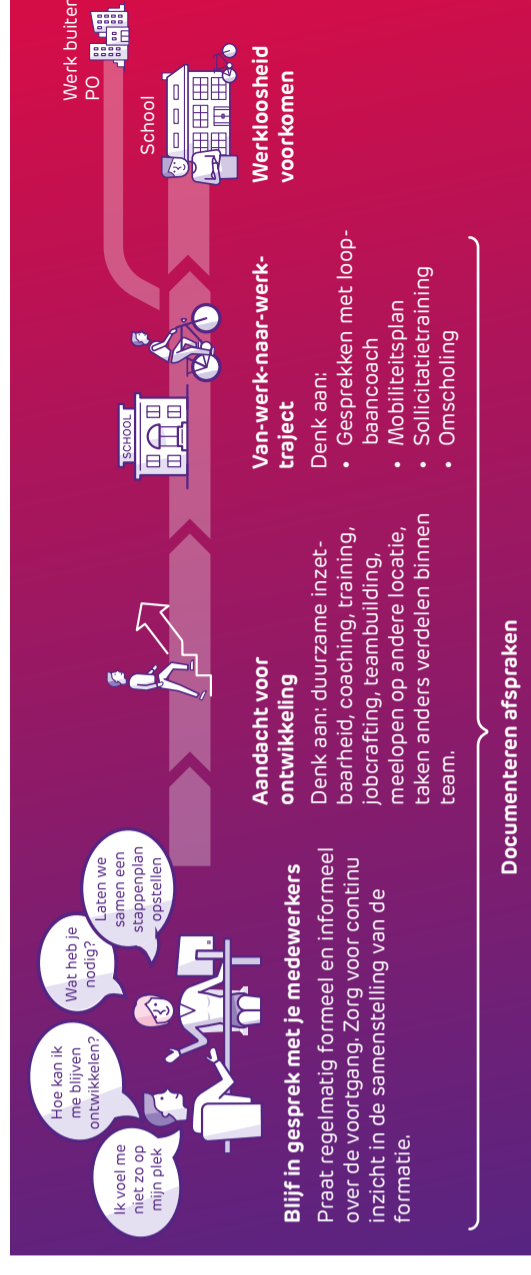
Mijn Pf - het portaal voor werkgevers in het PO

- Dashboard met werkloosheidsuitkeringen
- Aanvragen verlagen eigen bijdrage
- Nota's voor premie en eigen bijdragen
- Overzicht van uitkeringskosten en eigen bijdragen

vfpf.nl

Welke kosten zijn er als het contract van mijn medewerker eindigt?

Als een medewerker in het primair onderwijs werkloos wordt, betaalt de werkgever standaard een eigen bijdrage van 50% van de uitkeringskosten. Onder bepaalde voorwaarden kan die eigen bijdrage verlaagd worden naar 10%. Het Participatiefonds betaalt het overige deel uit het collectieve fonds.*



Zorg altijd voor van-werk-naar-werk activiteiten

Uitgangspunt is dat je als werkgever in alle gevallen je best doet om te voorkomen dat een werknemer werkloos wordt. Dat is óók zinvol wanneer er geen sprake is van verlaging van de eigen bijdrage:

- Het voorkomt dat de werkgever 50% van de werkloosheidskosten moet gaan betalen.
- Als de werknemer toch in een uitkerings situatie terecht komt, heeft deze betere kansen om snel weer aan het werk te gaan.

Tip! Rekentool voor bepalen te besteden bedrag

- Hoe weet je welk bedrag redelijk is om te investeren in het van-werk-naar-werk-traject van een medewerker? Met onze handige Rekentool bepaal je in één moeite:
 - de totale duur van het dienstverband
 - het bedrag dat je minimaal uitgeeft

→ Een uitdraai van de Rekentool is altijd nodig bij het verlagen van de eigen bijdrage aan werkloosheidskosten! Je vindt deze op [onze website](#) en in het [portaal Mijn Pf](#).

In welke gevallen kan de eigen bijdrage aan een uitkering verlaagd worden?

Daarvoor hebben we deze handig vragenboom gemaakt. Gebruik 'm zodra je weet dat het contract van een medewerker gaat eindigen. Zo kun je op tijd:

- ✓ zien of een verlaging van de eigen bijdrage mogelijk is
- ✓ de benodigde acties ondernemen en documenten verzamelen.

Slu open voor de vragenboom. →