

Jaarverslag

2025



Participatiefonds

onderdeel van



Inhoud

Bestuursverslag 5

Jaarrekening 2025 30

Overige gegevens 70





Bestuurs- verslag

1

Voorwoord

Goed basisonderwijs vormt het fundament voor de ontwikkeling van kinderen én voor de samenleving van morgen. Daarom is het van groot belang dat we blijven investeren in de mensen die dit onderwijs mogelijk maken. In onze gesprekken met schoolorganisaties en op basis van de data die we verzamelen, zien we keer op keer hoe cruciaal de rol van een betrokken en inspirerende schoolleider is.

Waar leiderschap floreert, bloeit het team mee: er is meer werkplezier, minder verzuim en minder verloop. Zo blijft waardevol onderwijspersoneel behouden voor de sector. Bij het Participatiefonds geloven we dat goed onderwijs begint bij goed georganiseerde scholen, waar medewerkers zich gezien en gesteund voelen. Juist nu, in een tijd waarin het tekort aan leraren en schoolleiders steeds voelbaarder wordt, is het belangrijk om samen te werken aan duurzame oplossingen. Samen met schoolorganisaties zetten we ons dagelijks in om mensen in het onderwijs te behouden, te versterken en perspectief te bieden.

Strategisch Meerjarenbeleidsplan 2025-2028

Met het Strategisch Meerjarenbeleidsplan zetten we koers naar een toekomst waarin het Participatiefonds vooral proactief bijdraagt aan een vitale onderwijssector. Het plan is nadrukkelijk gericht op het behoud van onderwijspersoneel. We focussen in onze dienstverlening vooral op strategische personeelsplanning, duurzame inzetbaarheid en innovatief organiseren. Door duidelijke prioriteiten te stellen, zoals het versterken van regionale samenwerking, het verbeteren van digitale toegankelijkheid en het ontwikkelen van preventieve instrumenten, creëren we een stevig fundament voor

de komende jaren. Zo blijven we niet alleen inspelen op actuele uitdagingen, maar bouwen we samen met schoolorganisaties aan een sector die klaar is voor de toekomst.

HR-dienstverlening

Alle schoolorganisaties in het primair onderwijs kunnen rekenen op ons advies en een passende aanpak. Onze regioteams spelen hierin een sleutelrol. Zij ondersteunen schoolbesturen bij vraagstukken rond duurzame inzetbaarheid, anders organiseren en strategisch HR.

De waardering voor onze dienstverlening stijgt, met name voor trajecten rondom terugkeer naar de arbeidsmarkt en de mentor on the job. We zien dit als steun in de overtuiging dat we met onze aanpak daadwerkelijk bijdragen aan een veerkrachtiger onderwijssector.

We blijven investeren in samenwerking, innovatie en transparantie, zodat we ook in de komende jaren van betekenis zijn voor het onderwijsveld.

Re-integratie

2025 was een jaar van beweging, verdieping en verbinding. Binnen het Participatiefonds hebben we opnieuw laten zien dat we wendbaar zijn in een dynamisch onderwijslandschap. De onverwacht hoge instroom in de WW tijdens de zomermaanden vroeg om snelle actie en extra inzet van loopbaanadviseurs. Ondanks deze piek zijn alle uitkeringsgerechtigden

persoonlijk benaderd, wat getuigt van de betrokkenheid en professionaliteit van onze teams.

In 2025 zijn 1.462 werkhervattingen gerealiseerd, waarvan 908 binnen het onderwijs: 597 in het PO en 311 buiten het PO.

Kosten en premie

In 2025 is het eigen vermogen sterk gedaald door de doorgevoerde premieverlaging voor de schoolbesturen. Er is nog steeds een terugloop van de uitkeringslasten, door een hogere uitstroom van bovenwettelijke uitkeringen. Daarnaast is er een toename van de eigen bijdragen vanuit het scholenveld, op basis van het in 2022 vernieuwde reglement. Hierdoor heeft het bestuur de keuze gemaakt om in 2026 de premie verder te verlagen.

Tot slot

Als nieuwe voorzitter van het Participatiefonds heb ik een organisatie leren kennen die staat voor kwaliteit en maatschappelijke meerwaarde. De kracht van het fonds zit in de deskundigheid van de mensen en de helderheid van de opdracht. De komende jaren richten we ons erop om dit solide fundament te versterken en het fonds toekomstbestendig te houden, zodat het onderwijs kan blijven rekenen op een betrouwbare partner.

Gijs de Bont

Wettelijke taak en beleidsdoelstellingen

Het Participatiefonds (Pf) is verantwoordelijk voor het verevenen en terugdringen van de uitkeringsuitgaven in het primair onderwijs. Pf waarborgt schoolbesturen voor de kosten van werkloosheidsuitkeringen van onderwijspersoneel in het primair onderwijs. Pf voldoet namens de schoolbesturen de werkloosheidsuitkeringen aan de verschillende uitkeringsinstanties. Ook wordt de administratie van werkloosheidsuitkeringen die zijn vastgesteld door het UWV uitgevoerd.

Namens schoolbesturen voert Pf de in artikel 72a van de Werkloosheidswet opgedragen taak uit: "De overheidswerkgever heeft de wettelijke taak om de re-integratie te verzorgen van de ex-werknemer met recht op WW". Dit doet het fonds door middel van de inzet van re-integratieactiviteiten bij uitkeringsgerechtigd onderwijspersoneel. Ook verzorgt het fonds voorlichting aan werkzoekenden over hun rechten en plichten als zij een werkloosheidsuitkering ontvangen.

Hiernaast heeft Pf de taak om schoolbesturen te ondersteunen bij het voorkomen van werkloosheid en bij het terugdringen van ziekteverzuim en arbeidsongeschiktheid.

In 2023 zijn werkafspraken tussen het Participatiefonds en het ministerie van OCW afgesloten. Deze werkafspraken (kenmerk 1422684) zijn ook van toepassing verklaard op het jaarverslag en de jaarrekening 2025. De hierin opgenomen bepalingen benoemen een aantal rapportage-items die het fonds aan het ministerie van OCW dient te rapporteren, zodat het ministerie haar toezichhoudende rol kan vervullen.

De jaarrekening is opgesteld in overeenstemming met Titel 9 Boek 2 van het BW, de bepalingen van de Wet normering topinkomens (WNT) en de werkafspraken inclusief bijlagen tussen de stichting en het ministerie van OCW (kenmerk 1422684). Op de controle door de accountant is het Accountantscontroleprotocol Participatiefonds van toepassing.

Het organogram van het Participatiefonds is opgenomen in het verslag van de jaarrekening op pagina 58.

Toekomst Participatiefonds

Het Participatiefonds levert vanuit de wettelijke taak een belangrijke bijdrage aan de kwaliteit van onderwijs en het terugdringen van het lerarentekort door scholen te adviseren en ondersteunen in hun ambities en ontwikkeling tot toekomstbestendige en professionele organisaties.

Vanuit de modernisering van het Participatiefonds en het strategisch meerjarenbeleidsplan richt Pf zich de komende jaren op het verder digitaliseren en optimaliseren van processen, zodat administratieve lasten voor schoolbesturen tot een minimum worden beperkt. Daarnaast wordt de ondersteuning van besturen nog actiever, met extra aandacht voor duurzaam personeelsbeleid en het voorkomen van werkloosheid.

Door data gedreven te werken wil Pf trends en inzichten benutten om besturen te helpen bij strategische keuzes. Ook wordt ingezet op innovatie in dienstverlening, met nieuwe digitale tools die transparantie, voorspelbaarheid en gebruiksgemak vergroten. Tegelijkertijd bewaakt Pf een stabiele premie en een solide financieel beleid binnen de afgesproken bandbreedte, zodat de sector kan rekenen op continuïteit en betrouwbaarheid.

Deze koers versterkt samenwerking in de onderwijssector en draagt bij aan toekomstbestendige oplossingen voor behoud van onderwijspersoneel.

Het Participatiefonds werkt nauw samen met het Vervangingsfonds, dat een waarborgtaak voor het verevenen van Vervangingskosten heeft. Echter door het ministerie is besloten met dit fonds te stoppen. In 2025 is een voorlopige datum voor beëindiging van het Vervangingsfonds (Vf) bepaald. Op 1 januari 2029 stopt de vereveningstaak voor vervangingskosten bij verzuim. Vanaf dat moment dragen alle schoolbesturen in het primair onderwijs zelf de kosten voor vervanging bij ziekteverzuim. Onderdeel van het afbouwtraject wat hiervoor in gang gezet is, is een beoogde fusie van Pf en Vf per 1 januari 2027, om een goede borging van de afwikkeling van Vf te kunnen doen. Bij deze fusie wordt het Pf de verkrijgende partij en ontvangt het hiermee de in Vf resterende gelden.

Hiermee start Pf een uitgebreid ondersteuningsprogramma voor de ongeveer driehonderd schoolbesturen die nu nog zijn aangesloten. De focus ligt op het verlagen van ziekteverzuim, omdat minder verzuim direct leidt tot lagere vervangingskosten en minder financieel risico. Daarnaast zal Pf tot de beëindiging van deze vereveningstaak zorgdragen voor het verevenen van de vervangingen.

Reglement Participatiefonds

Het reglement Pf is opgezet om de werkloosheidskosten in het primair onderwijs te beheersen door een ingebouwde financiële prikkel die werkloosheidskosten moet beperken. Daarnaast biedt Pf besturen meer voorspelbaarheid in de te verwachten vergoeding van de kosten en vermindert de administratieve last.

In het reglement zijn een aantal verduidelijkingen doorgevoerd om de bewijslast te verbeteren en om mee te gaan in de veranderde uitvoeringsregels van het UWV. In juni is het informatieprotocol toegevoegd aan het reglement Pf. Voorheen was deze gegevenslevering uitsluitend in het Reglement Vf opgenomen. Door het opnemen van het informatieprotocol voor Pf, is de gegevenslevering aan de beide fondsen ten behoeve van de wettelijke taken in lijn gebracht met hoe dit in de formele wetgeving is vastgelegd.

Dienstverlening

Algemeen

Pf ondersteunt alle schoolbesturen in het primair onderwijs met gerichte dienstverlening vanuit haar wettelijke taak. Het fonds voorkomt uitstroom van medewerkers door ze duurzaam inzetbaar te houden en vermindert werkdruk en verzuim met gerichte interventies.

Schoolbesturen sparren met onze regio-coördinatoren als strategisch gesprekspartner. Voor inhoudelijke vragen over Duurzame Inzetbaarheid, Strategische Personeelsplanning, Verzuimreductie en Inductie schakelen zij onze adviseurs in. Startende leerkrachten, zij-instromers en herintreders worden actief begeleid via mentoren on the job.

Pf werkt in 2025 vanuit zes regio's in het hele land met een uniform pakket aan dienstverlening, aangevuld met maatwerk afgestemd op de behoeften van schoolbesturen. Dit jaar is een nieuwe aanpak geïntroduceerd: eerst helpen de adviseurs besturen om strategisch inzicht te krijgen in de HR-thema's die ontwikkeling vragen. Zo blijven zij toekomstbestendig – of worden het.

Advies & Ondersteuning

Pf biedt directe ondersteuning en praktisch advies voor schoolbesturen in het primair onderwijs. Elf regiocoördinatoren en 36 adviseurs Arbeid & Vitaliteit helpen besturen om hun organisatie toekomstbestendig te maken. Daarnaast begeleiden 23 mentoren startende, herintredende en zij-instromende leerkrachten on the job.

Schoolbesturen waarderen onze dienstverlening met een 7,7. Van de 903 aangesloten besturen hebben er 413 dienstverlening bij ons afgenomen.

Nieuwe Werkwijze

Vanaf Q3 2025 is gestart met het invoeren van de nieuwe werkwijze: deze begint bij een schoolbestuur nu altijd met een strategische analyse. Deze bevat de volgende onderdelen:

- bekende data analyseren
- deskresearch van de aangeleverde informatie
- inzetten van voor ons door het TNO ontwikkelde en specifiek voor het primair onderwijs aangepaste Organisationscan
- een externe omgevingsanalyse

De adviseurs leveren een complete analyse met adviezen op strategisch, tactisch en operationeel niveau. Hiermee helpt Pf besturen een toekomstbestendige organisatie te bouwen. Adviseurs formuleren de adviezen op basis van de pijlers van onze dienstverlening: Toekomstbestendige organisatie (Arbo, Verzuim, Strategische HRM) en Duurzame Inzetbaarheid. Samen met het schoolbestuur wordt een plan van aanpak opgesteld. We bepalen waar Pf ondersteuning biedt en waar een doorverwijzing naar andere experts nodig is.

De implementatie van deze werkwijze pakken is een zorgvuldig proces.

Samenwerking versterkt

Pf investeert in partnerschappen.

- PO-Raad: halfjaarlijks overleg, gezamenlijke netwerkbijeenkomsten, nieuwsbrieven en datadeling voor eenduidige informatie
- AVS: regionale bijeenkomsten over Generatiemanagement en Grip op verzuim
- APPO: afstemming in onderzoeken en actieve begeleiding van scholen/schoolbesturen

Met Klassewerkplek is een samenwerkingsovereenkomst gesloten. Hierin zijn afspraken gemaakt over het delen van data en worden scholen gewezen op begeleiding door onze adviseurs. Scholen met het Klassewerkplek-predicaat scoren een significant lager verzuim en minder uitstroom bij 60+. De samenwerking is dit jaar verder uitgebreid. Pf vangt signalen vanuit Klassewerkplek welke scholen aandachtspunten hebben waar onze adviseurs begeleiding in kunnen bieden.

Sterkere zichtbaarheid: onderwijsregio's en Realisatie Eenheid

In 2025 onderzochten Pf en de Realisatie Eenheid (RE) samenwerkingsmogelijkheden voor de onderwijsregio's op drie vlakken: data, behoud en professionalisering. Daarnaast is verkend hoe de samenwerking kan worden verbeterd op strategische thema's als verzuim, en hoe structureel contact en informatie-uitwisseling worden georganiseerd. De samenwerking is inmiddels concreet in gang gezet:

- Periodiek overleg tussen regioadviseurs van RE en regiocoördinatoren van VfPf, inclusief het delen van best practices.
- RE deelt regionale plannen en signaleert waar VfPf kan ondersteunen, bijvoorbeeld bij bijeenkomsten, workshops tijdens de Onderwijsregio-dag en inzet van VfPf-expertise.
- Gezamenlijk optrekken bij onderwijsregio's waar VfPf nog geen ingang heeft.
- Tijdige informatie-uitwisseling over regionale en landelijke bijeenkomsten en inzet van VfPf-expertise tijdens deze bijeenkomsten.
- Samen bewustwording en urgentie creëren bij onderwijsregio's over de voordelen van het verlagen van ziekteverzuim voor schoolbesturen.

De RE ontwikkelde hiervoor de tool 'Basis Arbeidsmarktanalyse'. Pf onderzoekt hoe de VfPf-data hierin geïntegreerd kunnen worden.

Ondertussen leggen regiocoördinatoren in het hele land actief contact met onderwijsregio's en zoeken samenwerking. Pf deelt relevante data en adviseurs sluiten aan bij inhoudelijke programma's.

Pf deelt uitsluitend gegevens op een passend abstractieniveau dat de privacy van betrokkenen waarborgt, conform de AVG.

Training, Workshops & Netwerken

In 2025 organiseerde VfPf 184 (regionale) trainingen en workshops. Veel van deze sessies zijn gekoppeld aan netwerkbijeenkomsten en een deel vond online plaats.

Landelijk verzorgde Pf 197 online sessies. Fysieke bijeenkomsten namen toe – net als het aantal deelnemers.

Er zijn vijf focusweken georganiseerd, met de thema's:

- Werk – Privé balans
- Arbo
- Overgang en werk
- Mentale gezondheid
- Werkgeluk

De focusweken werden verzorgd door externe experts en onze eigen adviseurs en werden drukbezocht. Voor 2026 staan vier nieuwe focusweken op de planning.

Kenniscentrum

Onze rol in datadeling groeit. Schoolbesturen waarderen onze data en inzichten. De vraag naar informatie over ziekteverzuim, uitkeringslasten en onze Vf- en Pf-portalen neemt toe. Veel ingezet en hoog gewaardeerd: voorspellingen voor verzuim, duurzame inzetbaarheid, in-, door- en uitstroom. Het delen van data leidt voor ons tot inhoudelijke gesprekken met bestuurders waar adviezen en inzet van adviseurs uit voortvloeien.

Toekomstbestendige organisatie

Arbo & Veilig Werken

Arbomeester

In 2025 adviseerden onze adviseurs scholen en besturen over de wettelijke Arbo- verplichtingen en onze dienstverlening met betrekking dit thema. Ze gaven advies, beantwoordden vragen, stelden RI&E's en plannen van aanpak op, ontwikkelden Arbobeleid en trainden preventiemedewerkers.

Arbocatalogus PO

De Arbocatalogus PO vertaalt wettelijke eisen naar praktische oplossingen voor een veilige en gezonde werkomgeving. De catalogus sluit naadloos aan op Arbomeester (RI&E): risico's koppelen direct aan oplossingen. VfPf beheert en onderhoudt de catalogus namens de sociale partners en voert het secretariaat.

In 2025 toetste de Nederlandse Arbeidsinspectie de vernieuwde catalogus. Nog niet alle onderdelen kregen een positieve beoordeling. Er is afgesproken dat de positief beoordeelde onderdelen schriftelijk worden bevestigd en dat de overige onderdelen aanpast worden en in 2026 opnieuw worden getoetst.

Arbo-dienstverlening

In 2025 zijn 20 landelijke online Arbotrainingen en 4 sessies tijdens de Arbo-focusweek georganiseerd. In 2025 is extra ingezet om scholen te attenderen op en begeleiden bij het voldoen aan hun wettelijke verplichtingen voor de RI&E. Doel was dat 36% van de scholen een actieve en actuele RI&E heeft met het branche-instrument Arbomeester. Per jaareinde was dit 37,4%. Om deze doelstelling beter te monitoren, wordt een nieuw rapport ontwikkeld voor adviseurs in 2026.

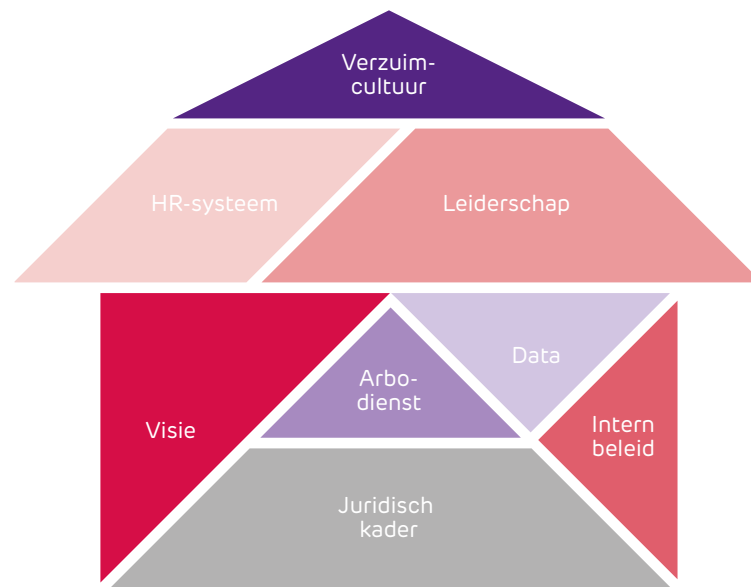
Daarnaast is gestart met de uitwerking van een uniforme trajectaanpak Arbo voor opvolging vanuit strategische analyses en klantvragen. Naar verwachting wordt deze aanpak in de eerste helft van 2026 vastgesteld.

Verzuimreductie

De vraag naar hulp bij verzuim blijft stijgen. Ons verzuimreductieprogramma speelt daar direct op in. Deze aanpak verbetert de bedrijfsvoering en helpt arbeidsmarkttekorten terugdringen. De adviseurs benaderden actief schoolbesturen met:

- Verzuim > 7%
- Meldingsfrequentie > 1,2
- Gemiddelde verzuimduur > 21 dagen

In 2025 zijn 43 verzuimreductietrajecten gestart.



Bouwstenen verzuimmanagement

Scholen die gebruik hebben gemaakt van deze traject aanpak hebben hun verzuim met 0,7%-punt zien dalen. We kijken hierbij, naar het verschil in verzuim tussen de afgelopen 12 maanden en het verzuim in 2024.

Tot verzuimdienstverlening rekenen we alle diensten en trajecten m.b.t. "Verzuimreductie" en alle overige diensten op het gebied van verzuim mits een schoolbestuur minimaal twee verzuimdiensten heeft afgenomen.

Verzuim – Waarom sommige besturen niet instappen

Sommige schoolbesturen kiezen ervoor niet deel te nemen aan onze begeleiding. Dit kan zijn omdat het verzuim al daalt, langdurig verzuim snel lijkt te verbeteren of een gebrek aan tijd en prioriteit. Onze regioteams zoeken dan een andere insteek, bijvoorbeeld via verevening. Dat werkt vaak: besturen gaan alsnog kijken naar hun bedrijfsvoering rondom verzuim.

Strategische Personeelsplanning

De vraag naar strategische personeelsplanning verschilt per regio. In sommige regio's groeit de vraag, in andere neemt deze af – waarschijnlijk door het grote aantal trajecten in voorgaande jaren. In 2025 zijn 16 schoolbesturen begeleid.

Er is daarnaast een duidelijke toename in vragen over Strategisch HRM-beleid. Ons HR-handboek dat in principe ontwikkeld is voor kleine schoolbesturen vindt ook aftrek bij de grotere besturen.

Duurzame inzetbaarheid

Werkdruk

Dit jaar is de Werkdrukscan uitgefaseerd. Er is gestart met het ontwikkelen van een nieuw instrument: de Energiewijzer. Dit instrument geeft inzicht in energiegevers en energievreters. Vanaf Q1 2026 vervangt de Energiewijzer de huidige werkdrukscan.

Trajecten

Duurzame Inzetbaarheid

In 2025 zijn bij 18 schoolbesturen trajecten voor Duurzame Inzetbaarheid (DI) gestart. Wat viel op in 2025: Er was ook dit jaar veel interesse in onze datagegevens. Zowel bij schoolbesturen individueel als bij de onderwijsregio's. In 2026 zal er een monitor worden ontwikkeld speciaal voor de onderwijsregio's waarin cijfers met betrekking tot verzuim, in- door en uitstroom zichtbaar worden.

Onze eigen ontworpen Teamanalyse wordt frequent op schoolniveau ingezet. De teamanalyse maakt inzichtelijk hoe individuen in een team ervoor staan. De analyse maakt krachten en kwetsbaarheden inzichtelijk en biedt handvatten bij het opstellen van een plan van aanpak op individueel, team (interventies) of bestuursniveau (beleid). Veel schoolleiders ervaren dit als een zeer waardevol instrument om inzicht te krijgen.

Begeleiding van Startende, Herintredende en Zij-instroom Leerkrachten

Er is naast de begeleiding van startende, herintredende en zij-instroom leerkrachten een groeiende vraag naar begeleiding van (startende) schoolleiders en ervaren leerkrachten. In 2025 is naar aanleiding van deze vraag uit de PO sector een onderzoek gestart of en hoe de dienstverlening op begeleiding kan worden uitgebreiden. Door de afdeling Beleid onderzoekt welke vragen er zijn en welke voorwaarden Pf stelt bij het begeleiden van de bovengenoemde doelgroepen.

In 2025 zijn 357 nieuwe mentees begeleid.

Beperken werkloosheid - terugkeer naar de arbeidsmarkt

Ontwikkeling Team Loopbaanadvies 2025

Op 1 april 2025 zijn er 10 fte NOLOC gecertificeerde loopbaanadviseurs in dienst gekomen bij VfPf. De totale benodigde capaciteit aan loopbaanadviseurs voor 2025 is ingeschat op ca 14 fte, waarvan 10 fte in dienst bij VfPf en 4 fte flexibel op basis van inhuur. Op basis van de voorgaande jaren en het aflopen van de NPO-gelden was een inschatting gemaakt van een instroom van 1200 personen voor heel 2025. Halverwege de jaarlijkse zomerpiek (juli – augustus – september) werd duidelijk dat de instroom van nieuwe uitkeringsgerechtigden in deze periode hoger lag dan in 2024 en er geen sprake zou zijn van een daling maar een lichte stijging.

Deze zomerpiek heeft een forse druk gelegd op het Team Loopbaanadvies omdat er niet genoeg capaciteit was om deze piek binnen de afgesproken termijn af te handelen. Toch heeft het team ervoor gezorgd dat met alle nieuwe uitkeringsgerechtigden contact is gelegd zodat deze mensen wisten waar ze met vragen terecht konden. Ondanks de wat langere wachttijd bij een deel van de uitkeringsgerechtigden op de daadwerkelijk start van de begeleiding, zijn de resultaten uit het klanttevredenheidsonderzoek over die periode bemoedigend. De algemeen waardering over de totale begeleiding komt uit op 7,9 en de algemene waardering voor de loopbaanadviseur op 8,3.

In 2026 worden de loopbaanadviseurs intensief getraind op diverse onderwerpen die zij in de dagelijkse praktijk tijdens de begeleiding tegenkomen: solliciteren anno 2026, rouw verwerken na verlies van een baan en zelfstandig ondernemerschap. Pf doet dit volgens het principe train de trainer, zodat de loopbaanadviseurs groepjes met uitkeringsgerechtigden op deze onderwerpen kunnen trainen. De doorontwikkeling en verdere professionalisering van de re-integratiebegeleiding van het team Loopbaanadvies is essentieel voor het behoud van de uitkeringsgerechtigden voor het PO. Door steeds

meer maatwerk in te kunnen zetten, wordt steeds beter en sneller ingezet op de individuele behoefte van de uitkeringsgerechtigden. De verwerking van het ontslag vormt bij de uitkeringsgerechtigden die twijfelen of ze nog terug kunnen of willen keren naar het PO, de grootste belemmering. Door hier maatwerk te leveren bewegen uitkeringsgerechtigden eerder terug naar het PO.

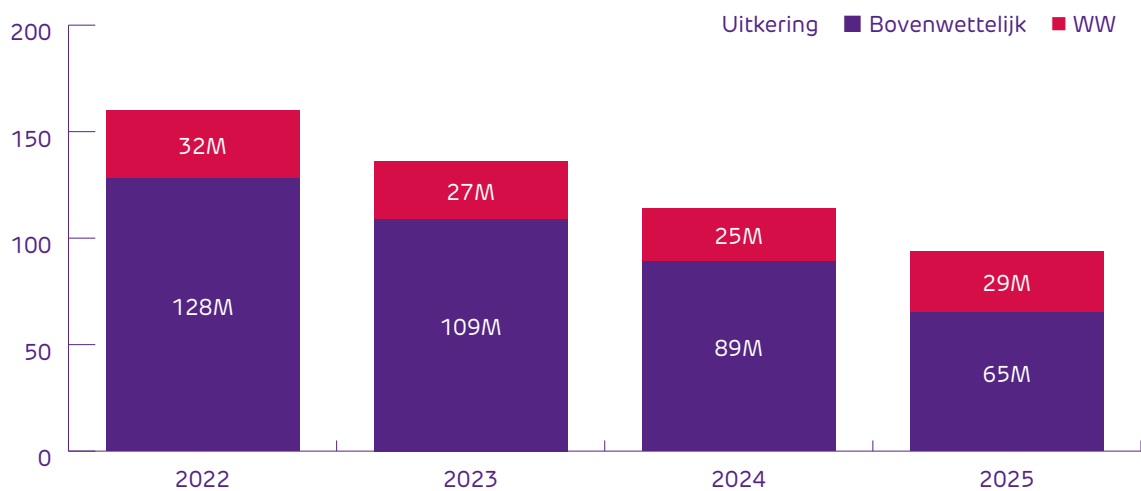
Werkhervattingen 2025

Binnen onderwijs (Niet PO)	311	21.05%
Binnen PO	597	40.84%
Buiten onderwijs	554	38.11%
Totaal	1.462	100.00%

In 2025 zijn er 1.462 door ons geregistreerde werkhervattingen bij 1.164 uitkeringsgerechtigden. Een uitkeringsgerechtigde kan dus meerdere werkhervattingen hebben gehad in hetzelfde jaar.

Vergoeden kosten werkloosheid

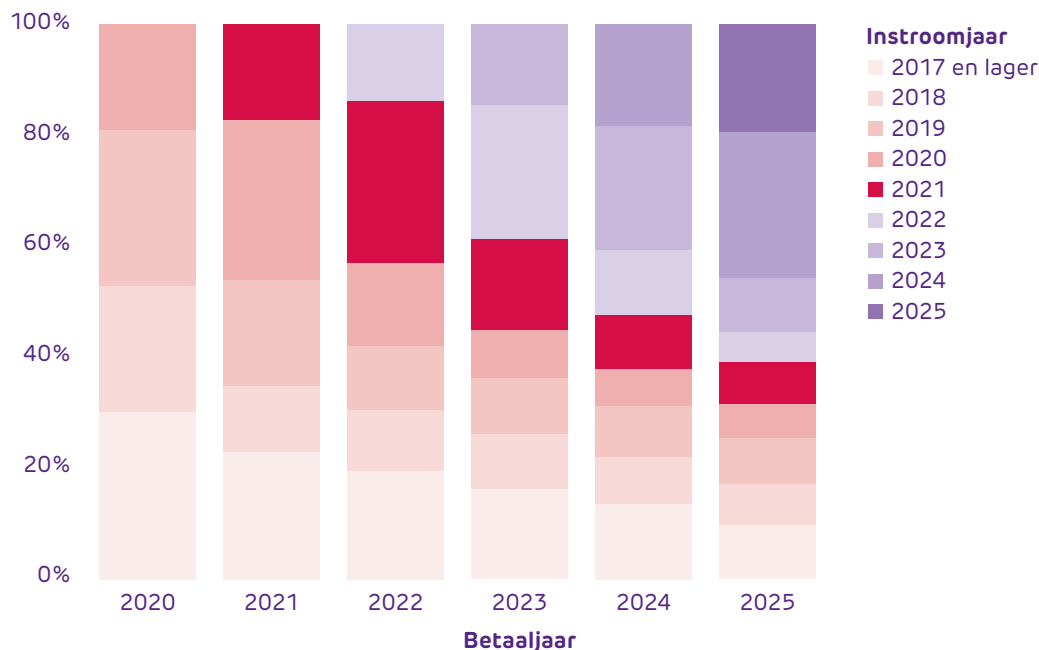
De kosten die individuele schoolbesturen maken worden sinds schooljaar 2022-2023 niet meer in zijn geheel afgewenteld op het collectief. Het systeem is hiermee eerlijker en transparanter. Sinds 2019 dalen de collectieve lasten en daarmee ook de premie.



Het premiepercentage voor Pf daalt, na percentages van 1,75% in 2024 en 0,90% in 2025, in 2026 verder naar 0,60%. Dit houdt verband met de algemene daling van de uitkeringskosten in het primair onderwijs en het invoeren van de eigen bijdrage voor schoolbesturen. Het premiepercentage is echter niet volledig kostendekkend om een daling van het eigen vermogen te bewerkstelligen.

Het aandeel van de uitkeringen die voor 1 augustus 2022 zijn ontstaan neemt steeds verder af omdat deze uitkeringsgerechtigden de pensioenleeftijd bereiken. Het merendeel van deze uitkeringen wordt voor de resterende duur voor 100% vergoed door Pf en drukt daarmee nog steeds zwaar op de kosten.

Looptijd uitkeringen over verschillende jaren:



De horizontale as zijn de kalenderjaren, de verticale as zijn de procentuele uitkeringsbedragen per ingangsjaar.

Eerste analyse na modernisering

De modernisering van het Participatiefonds, die sinds 1 augustus 2022 van kracht is, heeft ook in 2025 merkbare effecten laten zien. Schoolbesturen dragen standaard 50% van de werkloosheidskosten, waardoor lasten niet langer volledig op het collectief worden afgewenteld. Dit heeft geleid tot een aanzienlijke daling van de collectieve kosten en een verlaging van de premie. Daarmee is een belangrijke doelstelling van de modernisering gerealiseerd.

Het aantal werkloosheidsuitkeringen bleef in 2025 relatief laag, al is een stijging zichtbaar ten opzichte van 2024. Deze externe factor benadrukt dat niet alle ontwikkelingen direct toe te schrijven zijn aan de modernisering. Het percentage verlagingverzoeken blijft met gemiddeld 11% lager dan verwacht. Schoolbesturen geven aan dat zij bij ontslag een kosten-batenafweging maken en de inspanning vaak niet opweegt tegen de potentiële verlaging. Daarbij spelen ook korte indieningstermijnen en beperkte ervaring met het reglement een rol.

De vrijstellingsregeling, bedoeld om herplaatsing van uitkeringsgerechtigden te stimuleren, wordt nauwelijks gebruikt. Tegelijkertijd lukt het via inzet van loopbaanadviseurs om jaarlijks honderden uitkeringsgerechtigden weer aan het werk te helpen, vaak zonder gebruik van deze regeling.

De waardering voor het stelsel is gemengd: een kleine groep besturen noemt 'eerlijkheid' en 'duidelijkheid' als pluspunten, maar er zijn ook besturen die het wettelijke eigenrisicodragerschap als zwaar ervaren en het reglement niet altijd werkbaar vinden, vooral bij tijdelijke contracten. De digitale omgeving Mijn Pf en de helpdesk worden daarentegen positief beoordeeld; de gebruiksvriendelijkheid en klantgerichtheid zijn verbeterd.

In 2026 ligt de focus op het verbeteren van de uitvoerbaarheid en communicatie. Hierbij is het aanbevolen om de vrijstellingsregeling te vereenvoudigen, gerichte ondersteuning te bieden bij verlagingverzoeken en te onderzoeken of vaststellingsovereenkomsten na langdurige ziekte als aparte indieningsgrond kunnen worden opgenomen. Daarnaast blijft het Participatiefonds externe ontwikkelingen op de arbeidsmarkt monitoren en zet het in op preventie en re-integratie na ontslag, zodat het stelsel niet alleen reactief maar ook ondersteunend en toekomstbestendig blijft.

Verzekeringspremie arbeidsongeschiktheid bij bovenwettelijke uitkering

Pf heeft dit jaar scherper inzicht gekregen in de opbouw van de arbeidsongeschiktheidsverzekeringspremie die wordt betaald aan ASR Loyalis voor medewerkers met een bovenwettelijke uitkering. Daarbij blijkt dat de verzekering regelmatig doorloopt terwijl er geen uitkering meer wordt verstrekt. Het uitkeringsrecht blijft namelijk bestaan, ook wanneer iemand tijdelijk geen uitkering ontvangt maar later opnieuw werkloos kan worden. Volgens de huidige polis, afgesloten door de PO Raad, is premie verschuldigd over alle rechten: zowel rechten die tot uitbetaling komen als rechten die dat niet doen. Hierdoor kunnen deelnemers onbedoeld dubbel verzekerd zijn wanneer zij na hun uitkering weer aan het werk gaan.

Uit overleg met de PO Raad en ASR Loyalis blijkt dat deze situatie binnen het huidige contract niet kan worden aangepast. Een wijziging is pas mogelijk bij de nieuwe aanbesteding, die in 2026 wordt verwacht. Pf vindt het niet verantwoord om premies door te belasten aan schoolbesturen wanneer daar geen daadwerkelijke uitkering tegenover staat. Het bestuur heeft daarom besloten dit deel van de premies niet door te belasten totdat het contract is herzien. Pf overlegt met de PO Raad over betrokkenheid bij de aanbesteding voor een nieuwe polis per 1 januari 2027, zodat de toekomstige arbeidsongeschiktheidsverzekering doelmatiger voor het scholenveld wordt ingezet.



Interne beheersing

Risicomanagement

Risicomanagement is een integraal onderdeel van de governance van onze organisatie. Het draagt bij aan het realiseren van de doelstellingen door het tijdig identificeren van risico's en het bepalen van een passende strategie om hiermee om te gaan. Pf stuurt op de opvolging van gekozen beheersmaatregelen, zodat risico's ook daadwerkelijk worden verlaagd.

Risicomanagementsysteem

Voor de geïdentificeerde risico's analyseert management de kans en impact. Waar nodig geacht worden mitigerende maatregelen geïmplementeerd. De risicobereidheid is gematigd. Pf streeft ernaar om de risico's die onze doelstellingen kunnen bedreigen, proactief te identificeren en te beheersen.

Voor de ISO27001-certificering hanteert Pf het daarbij behorende risicokader. De securitymaatregelen in het kader van de ISO27001 certificering worden jaarlijks door een externe auditor getoetst.

Voor het vereveningsproces heeft Pf samen met de uitvoeringsorganisatie een ICF (Internal Control Framework) opgezet, welke is voorzien van ISAE3402 verklaring. Jaarlijks wordt het ICF geactualiseerd en wordt de effectiviteit van de beheersmaatregelen getoetst op opzet, bestaan en werking, door een externe auditor.

Frauderisicobeheersing

De beheersing van fraude is een integraal onderdeel van het risicomanagement binnen het fonds. De belangrijkste geïdentificeerde frauderisico's zijn onttrekking van geld door onrechtmatige betalingen (zowel intern als door bijvoorbeeld identiteitsfraude of cybercrime), en frauduleuze financiële verslaggeving. Vanuit het oogpunt van compliance achten bestuur en management wetgeving inzake gegevensbescherming en rechtmatige besteding van middelen het meest relevant. Pf beperkt die risico's door onze gedragscodes, de klokkenluidersregeling en specifieke procescontroles zoals functiescheiding, door het systeem opgelegde controles, daar waar dit niet mogelijk is meervoudige handmatige controles, screening van derde partijen en cybersecurity-gerelateerde controles.

Bescherming persoonsgegevens (Privacy) en informatiebeveiliging (Security)

Pf heeft de ISO27001-certificering (versie 2022) van het informatie- en securitymanagementsysteem van VfPf, welke is hernieuwd in 2025. De essentie van deze internationale norm is dat er een cyclische aanpak wordt ingericht met steeds terugkerende handelingen. Het doel hiervan is om de primaire processen van VfPf blijvend en aantoonbaar in control te houden op het gebied van security én om deze steeds weer te verbeteren. Zodat het gebruik en de omgang met de (persoons)gegevens binnen die processen wordt versterkt en de risico's tot een acceptabel niveau worden beperkt. Daarnaast is in 2025 begonnen aan de inventarisatie van de benodigde beheersmaatregelen die voortvloeien uit de aankomende Cybersecuritywet (NIS2) die in 2026 van kracht wordt.

Binnen het bestaande security managementsysteem wordt de controle op de bescherming van persoonsgegevens (privacy) meegenomen, zodat Privacy & Security allebei geborgd is; in het geval van VfPf zijn deze onlosmakelijk met elkaar verbonden. Dit alles omdat de stakeholders van VfPf dat van ons verwachten vanuit onze zorgplicht, maar ook vanwege de Algemene verordening gegevensbescherming (AVG). Ook het BIO-normenkader (Baseline Informatiebeveiliging Overheid) en de aankomende Cybersecuritywet (NIS2) spelen hierbij een rol en wordt in de aanpak meegenomen.

In 2025 heeft zich één noemenswaardig incident voorgedaan. Dit betrof statuten van Pf die via Google vindbaar waren, terwijl deze persoonsgegevens bevatten die niet openbaar hadden mogen worden gepubliceerd. Dit incident is gemeld en opgelost.

Risico's en beheersmaatregelen

Onderstaande items zijn als belangrijkste aangemerkt. Dit zijn ook in 2025 belangrijke thema's en krijgen dan ook continue aandacht.

IT-Strategie en digitalisering			
Risicogebied	Toelichting	Mogelijke impact	Maatregelen
Digitalisering & IT	Risico op verminderde klanttevredenheid bij instabiliteit of beperkte beschikbaarheid. Vertraging in dienstverlening wanneer systemen nog niet optimaal functioneren.	* Beschikbaarheid en betrouwbaarheid van IT-systemen * Ontevreden klanten die gebruik maken van onze systemen. Kans op reputatieschade als klantvriendelijkheidseisen niet worden gehaald.	* Continue klantmetingen klanttevredenheid * Prioritering en focus op strategische projecten op basis van risico, klantimpact en strategische waarde. *Verbetering samenwerking business-IT via gezamenlijke stuurgroepen en wekelijkse voortgangsoverleggen
Informatiebeveiliging	Wij willen aan onze klanten aantonen dat de door hen geleverde gegevens veilig in onze systemen worden beheerd en opgeslagen	* Reputatieschade, claims en/of boetes * Misbruik van gegevens door derden na onrechtmatig verkregen data.	* Blijvende certificering ISO27001 * Security awareness trainingen bij het personeel
Financiële positie & verslaggeving			
Premieheffing	Premieheffing die leidt tot overschotten en/of tekorten maakt dat klanten geconfronteerd worden met grote fluctuaties in het premiepercentage en het eigen vermogen	* Reputatieschade, ontevreden klanten die waarde hechten aan een stabiel premiepercentage. * In enig jaar een grote terugkaping aan het scholenveld, waarbij het scholenveld wordt geconfronteerd met ook een vermogenoverschot	* Doorontwikkeling data-analyse om toekomstige ontwikkelingen inzichtelijk te maken, waardoor een aangescherpte premieberekening kan plaatsvinden
Omgevingsrisico's			
Wetgeving en maatregelen coalitieakkoord	Nieuw regeerakkoord met potentieel impact op het fonds.	* Een aanwijzing van OCW om het overschot aan te wenden voor andere beleidsdoelinden * Versmalling van de wettelijke taken van Pf * Verlaging van de bijdragen aan Pf	* Continu overleg met bestuur en ministerie over de impact op Pf en de daar bij te hanteren koers.
Strategische risico's			
Ontwikkelingen 0-18 leerlijn in onderwijsveld	Wanneer verschillende onderwijsvormen worden gecombineerd in een school of bestuur kan Pf slechts beperkt diensten verlenen binnen de huidige wettelijke taak	* Schoolorganisaties kunnen niet optimaal bediend worden en kiezen voor een andere aanbieder * Dienstverlening bereikt niet de potentiële impact omdat de doelgroep te smal is	* Continu overleg met bestuur en ministerie over de impact van deze ontwikkelingen op de dienstverlening van Pf en de ruimte binnen de wettelijke taak

Bedrijfsvoering

Personeel

Pf heeft personeel in dienst ten behoeve van de uitvoering van de wettelijke taken die, op basis van de WPO, aan het fonds zijn toegewezen. Een deel van het personeel wordt aan Vf ter beschikking gesteld, tegen kostprijs, om de wettelijke taak van Vf uit te voeren.

Nadat in 2024 de basis van HR op orde is gebracht, stond 2025 in het teken van de verdere uitwerking hiervan. Dit heeft geresulteerd in een verduidelijking van bestaand HR-beleid en het opzetten van nieuw beleid voor diverse HR-onderwerpen. Het Personeelshandboek is vernieuwd en gemoderniseerd waardoor actuele informatie makkelijker te vinden is. Om de duurzame inzetbaarheid en vitaliteit van de medewerkers te bevorderen en borgen, is een Vitaliteitsbeleid opgesteld, waarbij ook een koppeling is gemaakt met de kernidentiteiten van Pf. De kaders voor de strategische personeelsplanning zijn opgesteld, zodat in 2026 inzicht gecreëerd kan worden in de samenstelling en capaciteit van het huidige personeelsbestand ten opzichte van het gewenste/benodigde personeelsbestand voor het bereiken van de strategische doelstellingen.

Naar aanleiding van het MTO in 2024 zijn verschillende werkgroepen aan de slag gegaan met werkdruk en arbeidsvoorwaarden. Deze werkgroepen hebben hun opdracht succesvol voltooid of zijn dicht bij afronding hiervan.

In 2025 zijn twee grote aanbestedingen gedaan. Per 1 januari 2026 gaat Pf samenwerken met een nieuwe arbodienst. Daarnaast is per 1 januari 2026 het e-HRM systeem volledig vervangen worden door Youforce. Dit geeft meer gebruikersgemak en transparantie voor zowel werkgever als werknemer.

Pf wil een organisatie zijn waarin alle medewerkers, ongeacht hun achtergrond, zich gewaardeerd, gehoord en welkom voelen. Wij willen gelijke kansen bevorderen, diverse talenten werven en een cultuur creëren waarin iedereen zichzelf kan en mag zijn. Ieder draagt bij aan het succes van de organisatie. Hiervoor is een werkgroep diversiteit ingericht met leden van verschillende afdelingen uit de organisatie. De werkgroep houdt zich bezig met uiteenlopende onderwerpen om de diversiteit, gelijkwaardigheid en inclusie binnen VfPf te bevorderen.

Regie op ICT

In 2025 is een veelvoud aan ICT-activiteiten uitgevoerd die gericht waren op continuïteit, efficiëntie en naleving van regelgeving. Hieronder een overzicht van de belangrijkste ontwikkelingen.

Aanbestedingen beheer webdiensten en beheer klantsysteem (CRM)

Door aflopende contracten is in het afgelopen jaar significant werk gestoken in de opzet van twee aanbestedingen, webdiensten en beheer klantsysteem. Dit heeft geresulteerd in het overgaan in 2025 van de dienstverlening naar twee nieuwe leveranciers. De migratie van deze belangrijke diensten is uitgevoerd en gerealiseerd gedurende de tweede helft van het jaar.

Adviseurportaal en scans

Het VfPf Adviseurportaal is uitgebreid met nieuwe functionaliteiten en diverse nieuwe scans om adviseurs meer tools te geven die zij kunnen inzetten in het kader van duurzame inzetbaarheid richting de schoolbesturen.

Digitaal klantgemak

Naar aanleiding van een uitgevoerde klantreis op vfpf.nl zijn er grote verbeteringen doorgevoerd in het klantvriendelijk aanbieden van relevante digitale content op de vfpf.nl website.

Meerdere Reglementen

Het Participatiefonds kende een noodzaak om meerdere reglementen te ondersteunen in de operationele processen en aanpalende systemen. In de betreffende systemen zijn technische wijzigingen aangebracht om deze reglementen te kunnen ondersteunen.

Output Management Systeem (OMS)

Vanuit de optimalisatie van de Enterprise architectuur is een Output Management Systeem aanbesteed. De implementatie daarvan is afgelopen jaar aangevangen en wordt in 2026 afgerond. Hierna is VfPf meer wendbaar waar het gaat om digitale output (opmaak, distributie en security) naar haar klanten.

SharePoint-opschoning als voorwaarde Copilot

Binnen de overheid is het gebruik van Microsoft Copilot als slimme en efficiënte assistent (onder voorwaarde) goedgekeurd. Om VfPf personeel in staat te stellen om deze nieuwe (AI) technologie te gebruiken is een belangrijke voorwaarde dat de interne informatie huishouding op orde is. Hiervoor is een intern project gestart dat met name de actieve SharePoint-sites opschooft, eigenaarschap vaststelt en (retentie en vertrouwelijkheid) labels toevoegt.

Innovatie en AI

AI is opgenomen in strategische plannen. Er is gewerkt aan het identificeren van relevante use-cases. Daarnaast zijn er enkele pilots gedaan met (AI) chatbots op het gebied van onder andere inkoop en HR. Ook is het Regieteam IV goed aangesloten op het VfPf innovatielab. Het innovatielab richt zich op een innovatieve aanpak voor het genereren van ideeën en het bedenken van oplossingen of probleemaanpak. Voor zowel interne als externe vraagstukken (gerelateerd aan primair onderwijs).

Openbaarmaking/Archiefwet

In 2025 vindt de verplichte openbaarmaking in het kader van de Wet open overheid plaats middels publicaties op de website van VfPf. Jaarlijks wordt geïnventariseerd welke documenten voor publicatie in aanmerking komen. In het kader van de Archiefwet is VfPf in afwachting van goedkeuring van de geactualiseerde versies van de selectielijsten en -richtlijnen door het Nationaal Archief. Vernietiging van papieren archieven vindt plaats en de overbrenging van permanent te bewaren archieven naar het Nationaal Archief is onder handen.

In het verslagjaar zijn bij VfPf twee verzoeken op grond van de Wet open overheid ingediend. In één geval is de gevraagde informatie volledig verstrekt aan de verzoeker. Het andere verzoek is door de verzoeker ingetrokken voordat tot verstrekking van informatie werd overgegaan.

Maatschappelijke aspecten van ondernemen en milieu

In de reguliere activiteiten is MVO altijd een aandachtspunt, bij aanbestedingen worden leveranciers onder meer getoetst op een aantal MVO-aspecten, alle leaseauto's zijn hybride en merendeel elektrisch en ook bij de aanschaf van materialen is duurzaamheid een belangrijk toets criterium.

Het bestuur en de auditcommissie

Het Participatiefonds is een stichting die wordt bestuurd door een bestuur dat bestaat uit leden die zijn voorgedragen door werknemers- en werkgeversorganisaties.

Het bestuur

Het bestuur ziet er vanuit de wet op toe dat de activiteiten van het Participatiefonds binnen de vastgestelde wettelijke taak vallen en is daarbij verantwoordelijk voor het bijbehorende beleid. Ook stelt zij één of meerdere reglementen vast. Deze beschrijven waar (aangesloten) schoolbesturen aan moeten voldoen om in aanmerking te komen voor o.a. vergoedingen vanuit het fonds behorende bij de wettelijke taakuitoefening van de stichting.

Op 31 december 2025 was het bestuur als volgt samengesteld:

Voorzitter:

- G.H. Faber

Leden:

- S. Beuving, A. Bodegraven, M.F. Harrigan, W. Hendricks, E. Kopmels, G.H. Michels, K.C.J. Straus, S. Roelofsen

Gedurende de verslagperiode is de samenstelling van het bestuur niet gewijzigd. Het fonds vermeldt dat het bestuur, de vrouwelijke voorzitter meegerekend, bestaat uit twee heren en zeven dames.

Per 1 januari 2026 beëindigt mevrouw G.H. Faber haar voorzitterschap van het bestuur na het voltooien van twee termijnen. Het bestuur spreekt zijn waardering uit voor haar inzet en bijdrage in de afgelopen jaren.

Tot 1 maart 2026 heeft mevrouw S. Beuving, eerste plaatsvervangend voorzitter, de voorzittersrol waargenomen. Op 1 maart 2026 is de heer G. de Bont aangetreden als nieuwe voorzitter van het bestuur.

De auditcommissie

De auditcommissie bestaat uit vier externe onafhankelijke leden en is daarmee een onafhankelijk orgaan van het fonds dat toezicht houdt op de organisatie en de besluitvorming. De auditcommissie informeert en adviseert het bestuur en de directie over verschillende onderwerpen, zoals bedrijfseconomische en maatschappelijke thema's, relevante financieel economische en beleidsmatige ontwikkelingen en andere ontwikkelingen die relevant zijn voor de continuïteit, kwaliteit en doelmatigheid van de organisatie en zijn dienstverlening.

Op 31 december 2025 was de auditcommissie als volgt samengesteld:

Voorzitter:

- D. van Kelle

Leden:

- P.J.A. Nijssen, P.M. Hillman, S. Röttscheid

Gedurende de verslagperiode is de samenstelling van de auditcommissie niet gewijzigd.

De auditcommissie is in het verslagjaar acht keer in vergadering bijeengekomen en heeft twee themabijeenkomsten gehouden. Tijdens de vergaderingen heeft de auditcommissie adviezen opgesteld aan het bestuur van Pf, onder andere over de volgende onderwerpen:

- Premies en begrotingen: de commissie ziet het voeren van een stabiel en voorspelbaar premiebeleid als cruciaal voor de financiële gezondheid van het fonds en de uitvoerbaarheid voor schoolbesturen. Zij bewaakt dat premiewijzigingen niet alleen financieel verantwoord moeten zijn, maar ook goed uitvoerbaar en uitlegbaar, waarbij continu de balans tussen het teruggeven van vermogen, het opvangen van schommelingen door externe factoren (zoals cao-verhogingen) en het waarborgen van stabiliteit voor de sector in acht worden genomen. Voor Pf geldt dat de premie de afgelopen jaren aanzienlijk is gedaald, enerzijds door lagere werkloosheidskosten, anderzijds om het teveel aan vermogen terug te geven aan de sector.
- Strategisch meerjarenbeleidsplan: de commissie ziet het strategisch meerjarenbeleidsplan als een cruciaal instrument om richting te geven aan de organisatie en om de ambities van het fonds te realiseren. De commissie bewaakt dat het plan niet alleen ambitieus, maar ook uitvoerbaar en financieel verantwoord is. Zij monitort de voortgang en adviseert over bijsturing waar nodig, zodat het plan aansluit bij de organisatiedoelstellingen en de sector optimaal wordt bediend. Daarbij hecht de commissie waarde aan de ontwikkeling naar een data- en kennisgedreven werkwijze en de rol van Pf als kenniscentrum.

Het bestuur en de auditcommissie zijn in 2025 driemaal bijeengekomen om met elkaar van gedachten te wisselen over de jaarverslagen, het hoge verzuim in de sector en rol van VfPf in relatie tot de kindontwikkeling van 0 tot 18 jaar binnen het onderwijs. Daarnaast heeft in juni de jaarlijkse zelfevaluatie van de auditcommissie plaatsgevonden.

Bezwaar, beroep en klachten

Schoolbesturen die het niet eens zijn met een beslissing van Pf kunnen een bezwaarschrift indienen. Pf neemt binnen zes weken na ontvangst van het bezwaarschrift een beslissing een beslissing die kan leiden tot volledige of gedeeltelijke toekenning, of tot afwijzing. Indien een schoolbestuur het niet eens is met deze beslissing, kan beroep worden ingesteld bij de Afdeling Bestuursrechtspraak van de Raad van State.

In 2025 ontving Pf in totaal 25 bezwaarschriften. Hiervan zijn 12 bezwaren gegrond verklaard, waardoor het schoolbestuur alsnog in het gelijk werd gesteld. 4 bezwaren zijn ongegrond verklaard en 3 bezwaren zijn ingetrokken. 6 bezwaarschriften waren op 31 december 2025 nog in behandeling. Bezwaarschriften worden om uiteenlopende redenen gegrond verklaard. De meest voorkomende reden is dat een schoolbestuur in de bezwaarfase alsnog de benodigde gegevens overlegt, waardoor een positieve beslissing mogelijk wordt.

Gedurende het verslagjaar zijn er geen beroepschriften ingediend tegen beslissingen van Pf. Gedurende het verslagjaar zijn er geen schriftelijke klachten ingediend bij Pf.

Financieel

Premies

Pf heft een premie bij de schoolbesturen voor de financiering van de werkloosheidskosten die ten laste van het fonds komen.

De uitkeringen aan uitkeringsgerechtigden lopen via verschillende uitkeringsinstanties: UWV voor de WW-uitkering, WWplus voor uitkeringen in het kader van het BBWO, de WOPO en de Regeling ZAPO. Pensioenpremies worden betaald aan het ABP en de AOV-verzekering voor bovenwettelijke uitkeringsgerechtigden worden door Loyalis in rekening gebracht.

Pf betaalt de kosten van deze uitkeringen aan bovengenoemde instanties. Het fonds stelt een kostendekkende premie vast om dit te financieren. De maandelijks verschuldigde premie wordt door Pf berekend op basis van gegevens die, via de salarisverwerkers, door de schoolbesturen worden aangeleverd. Alle schoolbesturen hebben een compliance verklaring afgegeven waarin ze aangeven dat de gegevens die zij hebben verstrekt betrouwbaar, volledig en juist zijn. Het schoolbestuur ontvangt via de online Mijn Pf omgeving de opgave van de verschuldigde premie.

Pf is niet verantwoordelijk of kan niet verantwoordelijk gehouden worden voor eventueel gemaakte fouten door de uitkeringsinstanties rond het recht op, de hoogte en de duur van de uitkeringen in individuele gevallen. Dit is formeel vastgelegd in de werkafspraken die zijn overeengekomen met OCW. Het totaal aan verschuldigde premies van een bestuur wordt vastgelegd in de financiële administratie. Vanuit deze administratie volgt Pf of een bestuur de premie ook daadwerkelijk heeft afgedragen.

Er was in 2025 een groep van 68 (2024: 68) scholen die een zelfstandig wachtgeld beleid (ZWB) uitvoeren. Zij betalen een aangepaste premie.

De premieopbrengsten laten de volgende ontwikkeling zien:

(alle bedragen x € 1.000)	2025	2024
Premieopbrengsten	77.486	145.061

De premieopbrengsten zijn ten opzichte van 2024 afgenomen met 46,6% (- € 67,6 mln.).

De afname van de premieopbrengsten is onder te verdelen naar:

a. Effect afname premiepercentage	-48,1%	(-€ 69,6 mln.)
b. Effect van loonsverhogingen	+2,5%	(+€ 3,7 mln.)
c. Effect van mutaties fte	-0,4%	(-€ 0,6 mln.)
d. Effect bestuursmutaties en overig	-0,7%	(-€ 0,9 mln.)

De afname van de premieopbrengsten wordt voornamelijk veroorzaakt door de verlaging van het premiepercentage van 1,75% in 2024 naar 0,9% in 2025.

De grondslag voor de premieberekening bestaat uit het brutoloon plus 8% vakantietoeslag. Op 1 november is een algehele cao-verhoging van 4,6% doorgevoerd (+ € 3,7 mln.). De mutatie in fte's heeft een effect van -€ 0,6 mln.

Zie ook onderdeel premieopbrengsten [11] in de jaarrekening.

Kerncijfers	Ultimo 2025	Ultimo 2024
Schoolbesturen	932	952
Premiepercentage	0,90%	1,75%
(alle bedragen x € 1.000)		
Premieopbrengsten regulier	77.486	145.061
Werkloosheidskosten	-96.335	-117.502
Eigen bijdragen/Negatieve toetsingen	19.710	15.527
Kosten dienstverlening	-14.188	-14.983
Overige lasten	-17.319	-16.078
Overige baten	6.001	5.665
Resultaat (incl. rente)	-24.645	17.690
Stand algemene reserve	60.472	84.177
Stand bestemmingsreserves	6.669	7.249

Eigen Vermogen

Voor 2024 zijn de met het Ministerie van OCW gemaakte werkafspraken (kenmerk: 1422684), van toepassing. Met betrekking tot het eigen vermogen is de volgende tekst opgenomen: "Het streven is dat de algemene reserve minimaal € 6 mln. en maximaal 20% van de gemiddelde werkloosheidslasten van de afgelopen 3 boekjaren bedraagt." Voor 2025 betekent dit een maximum van € 20,8 mln. Ultimo 2025 bedraagt de algemene reserve € 60,5 mln.

Het eigen vermogen valt per jaareinde buiten de afgesproken bandbreedte. Dit wordt onder andere veroorzaakt lagere uitkeringslasten (€ 10 mln.), hogere opbrengsten Eigen bijdragen (€ 4,9 mln.) en lagere kosten bedrijfsvoering (€ 4,2 mln.). In het onderdeel Realisatie versus begroting in de jaarrekening wordt dit verder toegelicht.

Om weer binnen de gestelde bandbreedte te komen wordt het premiepercentage met ingang van 2026 vastgesteld op 0,6%, terwijl kostendekkend 0,97% zou zijn.

Liquiditeit

De liquiditeitspositie van het Participatiefonds is in 2025 afgenomen. Per balansdatum bedraagt de stand van de liquide middelen € 60,7 mln. (2024: € 76,8 mln.), een afname van € 16,1 mln.

Financiële instrumenten

De financiële instrumenten zijn verwerkt tegen reële waarde op het moment dat contractuele rechten of verplichtingen ten aanzien van dat instrument ontstaan. De inzet van financiële instrumenten gebeurt in geen geval voor speculatieve doeleinden. Pf kent geen afgeleide derivaten, geen financiële instrumenten voor handelsdoeleinden en geen externe financiering. Voor een nadere toelichting van deze financiële instrumenten wordt verwezen naar de jaarrekening.

Kasstromen

Analyse van de kasstroom volgens de indirecte methode geeft de volgende verkorte opstelling:

(alle bedragen x € 1.000)	2025
Bedrijfsresultaat	-24.645
Mutaties uit afschrijvingen	1.209
Mutatie kortlopende vorderingen	4.372
Mutatie kortlopende schulden	2.867
Kasstroom uit operationele activiteiten	360
Investeringsactiviteiten	-249
Netto kasstroom/mutatie geldmiddelen	-16.086

Een nadere toelichting op de individuele posten is te vinden in de toelichting bij de balans in de jaarrekening.

Bedrijfsresultaat

Het bedrijfsresultaat (inclusief rente) in boekjaar 2025 is afgenomen met € 42,3 mln. van € 17,7 mln. positief naar € 24,6 mln. negatief ten opzichte van boekjaar 2024. Deze afname wordt hoofdzakelijk veroorzaakt door:

- a. lagere premieopbrengsten van € 67,6 mln.
- b. lagere werkloosheidskosten van € 21,2 mln.
- c. hogere Eigen bijdragen/Negatieve toetsingen van € 4,2 mln.

Ad a) Het verschil tussen de premieopbrengsten is reeds toegelicht op pagina 24.

Ad b) De daling in de werkloosheidskosten wordt enerzijds veroorzaakt door een hogere instroom op de wettelijke uitkeringen. Het aflopen van de NPO (Nationaal Programma Onderwijs) gelden zorgde wederom voor een verhoogde zomerpiek, uiteindelijk is het aantal uitkeringsgerechtigden met een wettelijke uitkering gestegen. Anderzijds was er een forse uitstroom op de bovenwettelijke uitkeringen, per saldo resulteerde echter een verlaging van de uitkeringskosten.

Ad c) Voor werkloosheidskosten die voortvloeien uit een dienstverband met een laatste contractdag op of na 1 augustus 2022 betaalt het schoolbestuur een eigen bijdrage. De verhouding van alle uitkeringen met een negatieve toetsing of een eigen bijdrage verandert. Bij nieuwe uitkeringen is voor het merendeel 50% eigen bijdrage verschuldigd, terwijl voor de wetwijziging het aandeel negatief getoetsten relatief klein was.

Werken aan Uitvoering (WaU)

Het kabinet is in 2022 gestart waarbij de kwaliteit van de uitvoering van de dienstverlening centraal staat. Dit programma heet Werken aan Uitvoering (WaU) en is ter verbetering van de publieke dienstverlening, om beter aan te sluiten op de verwachtingen en behoeften van burgers, ondernemers en organisaties. Pf heeft een aantal aanvragen onder dit programma ingediend. Het ministerie van Onderwijs, Cultuur en Wetenschap (OCW) heeft deze toegekend. De toekenning kent een looptijd van tien jaar en kan zowel ter financiering zijn van incidentele als structurele kosten.

De missie van de fondsen is duidelijk: VfPf is de expert op het gebied van HRM die scholen adviseert en ondersteunt in hun ambities en ontwikkeling tot toekomstbestendige en professionele organisaties. Dit is dan ook de rode draad van de projecten: ze zijn erop gericht de dienstverlening transparanter te maken en bij te dragen aan toekomstbestendige en professionele schoolorganisaties. Het beste onderwijs voor kinderen komt tot stand in goed functionerende schoolorganisaties waar iedereen met plezier aan het werk is en blijft.

Pf heeft projectvoorstellen ingediend die zowel een bijdrage leveren aan de doelstellingen van de WaU als de missie van de organisatie en zijn allemaal toegekend. Dit stelt Pf in staat om veel sneller aan de klantvraag te voldoen en de dienstverlening richting de sector verder te versterken. Voor het jaar 2025 is een bijdrage van € 2,7 mln. ontvangen.

De projecten leggen in samenhang een versneld fundament voor:

- Effectievere re-integratie van werkzoekenden als bijdrage aan de vermindering van het lerarentekort en vermindering van de werkloosheidskosten. Project SlimmeR is uitgevoerd om een betere en slimmere ondersteuning van het re-integratieproces neer te zetten voor alle stakeholders. Met name de loopbaanadviseurs merken de voordelen in hun dagelijkse werkzaamheden, bij de begeleiding van uitkeringsgerechtigden. Dit project is eind 2024 opgeleverd.
- Versnelling en uitbreiding van de door schoolbesturen gewenste ondersteuning op duurzame inzetbaarheid. Het project hiervoor is in 2024 opgestart en loopt naar verwachting door tot halverwege 2026. De eerder besproken strategische analyse en doorontwikkeling van de dienstverlening zijn hier onderdeel van.
- De noodzakelijk geachte professionalisering van de Arbodienstverlening. Hiervoor is het project vernieuwen Arbomeester opgestart. Arbomeester is het instrument van VfPf waarmee scholen in het PO hun wettelijk verplichte RI&E (risico-inventarisatie) kunnen maken. De instructiefilmpjes zijn duidelijk en worden vaak bekeken, mede door de heldere uitleg is de klanttevredenheid gestegen. Dit project is in 2024 opgeleverd.
- Uitbreiding van onze data en het op maat informatie ter beschikking stellen aan klanten. Hiervoor is in het project Ontwikkelen klantbeeld opgestart, waarbij het CRM-systeem wordt vernieuwd en alle informatie en dienstverlening voor klanten wordt bijgehouden. De regioteams leggen alle informatie rondom de dienstverlening die ze uitvoeren bij de klant vast in Klantbeeld, andere collega's kunnen daar dan weer gebruik van maken. Hierdoor kunnen we onze klanten beter en eenduidiger bedienen. Dit project is in 2024 opgeleverd.
- Daarnaast is in 2024 een project opgestart om de datakwaliteit te verbeteren, waardoor wij beter met de huidige data kunnen informeren en de effecten van onze dienstverlening kunnen meten. Dit alles met als doel de sector juist en volledig te kunnen informeren en steeds meer doelgericht onze interventies in te kunnen zetten.
- Klantgerichtheid en bewustzijn staat centraal bij organisatie en medewerkers. Dit wordt gerealiseerd met een project gericht op strategisch HRM en het bijscholen van ons personeel.
- Het project OVB (onderwijs vacaturebank) staat voornamelijk op hold. Door veranderende omstandigheden moet opnieuw bepaald worden op welke wijze dit project maximale toegevoegde waarde kan bieden. Er wordt onderzocht in welke vorm toegevoegde waarde kan bieden.

De ontvangen gelden die nog niet zijn besteed, zijn toegevoegd aan een bestemmingsreserve en worden later aangewend. Voor de resterende WaU-middelen is een investeringsplan opgesteld.

Hieronder geven wij een weergave van de ingediende en toegewezen projecten met de tot en met 2025 ontvangen bijdragen en uitgaven.

Projectnaam	Ontvangen subsidie	Totaal Uitgaven t/m 2025	Uitgaven t.l.v. WaU	Bestemmings reserve	Betaald uit eigen middelen
Project Arbomeester	869	2.248	869	-	1.379
Project Slimmer	4.291	4.747	4.291	-	456
Project Klantbeeld	1.863	2.350	1.820	44	530
Project Data en effectmetingen	2.865	607	607	2.258	
Project Duurzame inzetbaarheid	4.807	2.146	2.146	2.661	
Project Opleiden en SHRM	964	468	468	496	
Project OVB	1.290	80	80	1.210	
	16.949	12.646	10.281	6.669	2.365

Begroting 2026

De begroting 2026 is als volgt vastgesteld door het bestuur en goedgekeurd door het ministerie van OCW:

(alle bedragen x € 1.000)	2026
Premie-opbrengsten	53.571
Overige baten	4.817
Vergoeden kosten werkloosheid	-57.871
Dienstverlening	-16.620
Kosten bedrijfsvoering en overige kosten	-19.285
Begroot resultaat	-35.388

Er is een negatief resultaat begroot om het te hoge eigen vermogen weer binnen de afgesproken bandbreedte uit de werkafspraken met het ministerie van OCW te brengen, hiermee is de premie verlaagd naar 0,6%.

Financiële en niet-financiële prestatie-indicatoren

Doelmatigheid

Een algemeen aanvaarde definitie van doelmatigheid is: 'de beoogde prestaties realiseren met de inzet van zo min mogelijk financiële, personele en materiële middelen'. Het beheer en de organisatie van Pf dienen ook hieraan te voldoen.

Met het oog op de modernisering van het fonds is ervoor gekozen om in de werkafspraken met het ministerie van OCW prestatie-indicatoren op te nemen die een beeld geven van verschillende doelmatigheidsaspecten. Bij de jaarlijkse evaluatie is te bezien of en hoe de indicatoren eventueel aanpassing(en) en/of aanvulling(en) behoeven. Het streven naar doelmatigheid is in de werkafspraken als vanzelfsprekend uitgangspunt opgenomen.

De volgende prestatie-indicatoren zijn overeengekomen:

1. De kosten voor het bestuursbureau als percentage van de werkloosheidskosten ten laste van het fonds.
2. De kosten voor de uitvoeringstaken als percentage van de werkloosheidskosten ten laste van het fonds.
3. Het aantal uitkeringsgerechtigden in relatie tot het aantal trajecten voor re-integratie en bemiddeling, de gemiddelde kosten van re-integratieactiviteiten en het resultaat van deze trajecten in de vorm van bijvoorbeeld het aantal werkhervattingen.
4. De gemiddelde doorlooptijd van bezwaarprocedures.

Hierbij gelden de volgende definities:

- **Kosten bestuursbureau:** de kosten voor bedrijfsvoering minus de kosten voor de uitvoeringstaken.
- **Kosten uitvoeringstaken:** de kosten die door de uitvoeringsorganisaties worden gemaakt ten behoeve van de wettelijke taak.
- **Uitkeringsgerechtigde:** iemand die recht heeft op een, door een uitkeringsorganisatie, verstrekte uitkering.
- **Kosten re-integratieactiviteiten:** kosten die samenhangen met de activiteiten van het onderdeel Casemanagement (inclusief externe re-integratie bureaus) van het bestuursbureau. Het resultaat van deze trajecten betreft het aantal werkhervattingen.
- **Gemiddelde doorlooptijd:** de bruto doorlooptijd, hierin worden de periodes waarin het schoolbestuur in de gelegenheid is gesteld om te herstellen niet van de doorlooptijd afgehaald.

Voor 2025 en 2024 bedragen de waarden van deze prestatie-indicatoren:

Indicator	2025	2024
1. kosten bestuursbureau/werkloosheidskosten	17,64%	12,18%
2. kosten uitvoeringstaken/werkloosheidskosten	4,96%	3,58%
3a. aantal uitkeringsgerechtigden/aantal trajecten voor re-integratie en bemiddeling	0,16	0,12
3b. gemiddelde kosten re-integratieactiviteiten (x 1.000)	€ 7.265	€ 9.659
3c. Aantal werkhervattingen (resultaat trajecten) eindstand	7.446	5.942
4a. gemiddelde doorlooptijd bezwaar reglement Pf (in dagen)	65	69
4b. gem. doorlooptijd bezwaar subsidie sluitende aanpak (in dagen)	41	85
4c. gem. doorlooptijd bezwaar subsidie lerend werken (in dagen)	0	0

Onderstaande ontwikkelingen geven de oorzaken weer van de mutaties in de verschillende prestatie-indicatoren:

1. De stijging van het percentage wordt nagenoeg volledig veroorzaakt door de daling in de werkloosheidskosten. De kosten bestuursbureau bewegen niet mee met de werkloosheidskosten. Deze zijn licht gestegen door toename personeel en indexeringen.
2. De stijging van het percentage wordt nagenoeg volledig veroorzaakt door de daling in de werkloosheidskosten. De kosten uitvoeringstaken zijn alleen onderhevig aan indexatie van de leverancier.
3. a. Het gemiddeld aantal uitkeringsgerechtigden in 2025 met ongeveer 535 gedaald door enerzijds een hogere instroom in de WW en anderzijds lagere aantal bovenwettelijke uitkeringen. In deze eerste groep vinden meer trajecten plaats.
3. b. De totale kosten re-integratieactiviteiten zijn afgenomen, dit wordt veroorzaakt door het in dienst nemen van loopbaanadviseurs en minder gebruik meer te maken van inhuur.
3. c. Het aantal werkhervattingen wordt met ingang van juli 2018 gemeten. Het totaal aantal werkhervattingen staat op 7.446.
4. De gemiddelde doorlooptijd van bezwaren is afgenomen, deze termijn is met name afhankelijk van de reactietijd die schoolbesturen nodig hebben.

Rechtmatigheid

Pf doet zelf een uitspraak over de rechtmatigheid, deze kunt u terugvinden in de jaarrekening onder het kopje Financiële rechtmatigheid.





Jaar- rekening 2025

2

Balans per 31 december 2025 na resultaatverdeling
(alle bedragen x € 1.000)

ACTIVA		31/12/2025	31/12/2024
Vaste activa			
Immateriële vaste activa	[1]	1.219	2.341
Materiële vaste activa	[2]	252	89
		1.471	2.430
Vlottende activa			
Debiteuren	[3]	1.171	2.325
Vorderingen op gelieerde organisaties	[4]	96	216
Overige vorderingen	[5]	16.975	20.074
		18.242	22.615
Liquide middelen			
Rekening courant	[6]	60.728	76.814
Totaal Activa		80.441	101.859

PASSIVA		31/12/2025	31/12/2024
Eigen vermogen			
Algemene reserve	[7]	60.472	84.177
Bestemmingsreserves	[7]	6.669	7.249
		67.141	91.426
Kortlopende schulden			
Crediteuren	[8]	3.634	803
Overige schulden	[9]	9.666	9.630
		13.300	10.433
Totaal Passiva		80.441	101.859

Staat van Baten en Lasten over 2025

(alle bedragen x € 1.000)

BATEN		2025	Begroting 2025	2024
Premieopbrengsten	[10]	77.486	80.593	145.061
Subsidies ministeries				
Vergoeding uitvoeringskosten	[11]	2.037	1.972	1.972
Vergoeding WaU middelen	[12]	2.387	2.410	1.350
		4.424	4.382	3.322
Totaal baten		81.910	84.975	148.383
LASTEN		2025	Begroting 2025	2024
Dienstverlening				
Vergoeden kosten werkloosheid	[13]	(76.625)	(92.582)	(101.975)
Duurzame inzetbaarheid	[14]	(5.712)	(6.040)	(6.833)
Toekomstbestendige organisatie	[15]	(4.937)	(5.560)	(4.151)
Beperken werkloosheid	[16]	(3.538)	(4.985)	(3.999)
		(90.813)	(109.167)	(116.958)
Bedrijfsvoering				
Kosten bestuursbureau				
Kosten bestuur	[17]	(66)	(75)	(70)
Personele kosten	[18]	(6.903)	(8.000)	(6.206)
Materiële kosten	[19]	(6.135)	(9.462)	(5.782)
Uitvoeringskosten	[20]	(3.797)	(3.742)	(3.653)
Overige lasten	[21]	(413)	(205)	(362)
		(17.313)	(21.484)	(16.073)
Totaal lasten		(108.127)	(130.651)	(133.031)
Bedrijfsresultaat (exclusief rente)		(26.217)	(45.676)	15.352
Financiële bedrijfsvoering				
Rentelasten en soortgelijke kosten	[22]	(6)	(5)	(5)
Rentebaten	[23]	1.578	1.500	2.343
Totaal financiële bedrijfsvoering		1.572	1.495	2.338
Resultaat		(24.645)	(44.181)	17.690

Kasstroomoverzicht over 2025

(alle bedragen x € 1.000)

		2025	2024
Bedrijfsresultaat (exclusief rente)		-26.217	15.352
Afschrijvingen:			
Immateriële vaste activa	[1]	1.123	1.087
Materiële vaste activa	[2]	86	89
Mutatie werkkapitaal:			
Mutatie in debiteuren	[3]	1.154	2.077
Mutatie in vorderingen op gelieerde organisaties	[4]	120	54
Mutatie in overige vorderingen	[5]	3.098	4.951
Mutatie in crediteuren	[8]	2.831	-897
Mutatie in overige schulden	[9]	36	-1.111
Kasstroom uit bedrijfsoperaties		-17.769	21.602
Rente		1.572	2.338
Niet-bestede deel van de ontvangen WaU-middelen	[7]	360	814
Kasstroom uit operationele activiteiten		-15.837	24.754
Investeringen:			
Immateriële vaste activa	[1]	0	-99
Materiële vaste activa	[2]	-249	-70
Kasstroom uit investeringsactiviteiten		-249	-169
Netto kasstroom		-16.086	24.585
Beginstand liquide middelen		76.814	52.229
Eindstand liquide middelen [6]		60.728	76.814

Voor een nadere toelichting op de mutaties in het werkkapitaal wordt verwezen naar de betreffende balansposten.

Toelichting behorende tot de jaarrekening 2025

Algemeen

Stichting Participatiefonds voor het Onderwijs ('het Participatiefonds') is een zelfstandig bestuursorgaan (ZBO) in de zin van de Kaderwet ZBO. Het Participatiefonds is gevestigd op Boompjes 40, Rotterdam en staat ingeschreven bij de Kamer van Koophandel onder nummer 41134697.

Het Participatiefonds heeft de volgende doelstellingen:

- Het bieden van waarborgen ten behoeve van het bevoegd gezag voor de kosten van werkloosheidsuitkeringen
- Het namens het bevoegd gezag uitvoeren van re-integratie taken bij reeds ingetreden werkloosheid (curatieve re-integratie)
- Ondersteunen van het bevoegd gezag bij het beleid gericht op het voorkomen van werkloosheid (preventief beleid)

De Stichting Participatiefonds voor het Onderwijs is gelieerd aan de Stichting Vervangingsfonds en Bedrijfsgezondheidszorg voor het Onderwijs ('het Vervangingsfonds'). De beide stichtingen hebben een gemeenschappelijk bestuursbureau.

Toegepaste standaarden

De jaarrekening is opgesteld in overeenstemming met Titel 9 Boek 2 van het in Nederland geldende Burgerlijk Wetboek (BW), de bepalingen van en krachtens de Wet normering topinkomens (WNT) en de werkafspraken (kenmerk 1422684) tussen de Stichting Participatiefonds en het ministerie van OCW.

Verslaggevingsperiode

Deze jaarrekening bevat financiële informatie van de rechtspersoon en heeft betrekking op het kalenderjaar 2025.

Continuïteit

De jaarrekening is opgesteld uitgaande van de continuïteitsveronderstelling.



Grondslagen voor de waardering van activa en passiva en de resultaatbepaling

Algemeen

Activa en passiva worden tegen historische kostprijs opgenomen, tenzij anders vermeld in de verdere grondslagen.

Een actief wordt in de balans verwerkt wanneer het waarschijnlijk is dat de toekomstige economische voordelen naar de stichting zullen toevloeien en het actief een kostprijs of een waarde heeft waarvan de omvang betrouwbaar kan worden vastgesteld. Activa die hier niet aan voldoen worden niet in de balans verwerkt, maar worden aangemerkt als niet in de balans opgenomen activa.

Een verplichting wordt in de balans verwerkt wanneer het waarschijnlijk is dat de afwikkeling daarvan gepaard zal gaan met een uitstroom van middelen die economische voordelen in zich bergen en de omvang van het bedrag waartegen de afwikkeling zal plaatsvinden op betrouwbare wijze kan worden vastgesteld. Onder verplichtingen worden mede voorzieningen begrepen. Verplichtingen die hier niet aan voldoen worden niet in de balans opgenomen, maar worden verantwoord als niet in de balans opgenomen verplichtingen.

Een in de balans opgenomen actief of verplichting blijft op de balans opgenomen als een transactie niet leidt tot een belangrijke verandering in de economische realiteit met betrekking tot het actief of de verplichting. Dergelijke transacties geven evenmin aanleiding tot het verantwoorden van resultaten. Bij de beoordeling of er sprake is van een belangrijke verandering in de economische realiteit wordt uitgegaan van de economische voordelen en risico's die zich naar alle waarschijnlijkheid in de praktijk zullen voordoen en niet op basis van voordelen en risico's waarvan redelijkerwijze niet te verwachten is dat zij zich zullen voordoen.

Een actief of verplichting wordt niet langer in de balans opgenomen indien een transactie ertoe leidt dat alle of nagenoeg alle rechten op economische voordelen en alle of nagenoeg alle risico's met betrekking tot het actief of de verplichting aan een derde zijn overgedragen. De resultaten van de transactie worden in dat geval direct in de rekening van baten en lasten opgenomen, rekening houdend met eventuele voorzieningen die dienen te worden getroffen in samenhang met de transactie. Een actief of verplichting blijft echter op de balans verwerkt indien transacties niet leiden tot een belangrijke wijziging in de economische realiteit met betrekking tot het betreffende actief of de betreffende verplichting.

Indien de weergave van de economische realiteit ertoe leidt dat het opnemen van activa waarvan de rechtspersoon niet het juridisch eigendom bezit, wordt dit feit vermeld.

Baten worden in de rekening van baten en lasten opgenomen wanneer een vermeerdering van het economisch potentieel, samenhangend met een vermeerdering van een actief of een vermindering van een verplichting, heeft plaatsgevonden, waarvan de omvang betrouwbaar kan worden vastgesteld.

Lasten worden verwerkt wanneer een vermindering van het economisch potentieel, samenhangend met een vermindering van een actief of een vermeerdering van een verplichting, heeft plaatsgevonden, waarvan de omvang betrouwbaar kan worden vastgesteld.

De opbrengsten en kosten zijn toegerekend aan de periode waarop zij betrekking hebben. Nadere uitwerking vindt plaats bij de grondslagen van individuele posten uit de winst-en-verliesrekening

Presentatie en functionele valuta

De jaarrekening wordt gepresenteerd in euro's, de functionele valuta van de organisatie en afgerond op duizendtallen tenzij anders vermeld.

Gebruik van oordelen en schattingen

De opstelling van de jaarrekening vereist dat het bestuur oordelen vormt en schattingen en veronderstellingen maakt die van invloed zijn op de toepassing van grondslagen en de gerapporteerde waarde van activa en verplichtingen, en van baten en lasten. Dit is vooral het geval bij de per balansdatum nog te innen eigen bijdragen van de schoolbesturen (onder overige vorderingen [5]).

De daadwerkelijke uitkomsten kunnen afwijken van deze schattingen. De schattingen en onderliggende veronderstellingen worden voortdurend beoordeeld. Herzieningen van schattingen worden opgenomen in de periode waarin de schatting wordt herzien en in toekomstige perioden waarvoor de herziening gevolgen heeft.

Financiële instrumenten

Financiële instrumenten omvatten vlottende activa (debiteuren, vorderingen op gelieerde organisaties, vorderingen op ministeries en overige vorderingen), liquide middelen en kortlopende schulden (crediteuren, schulden op gelieerde organisaties en overige schulden).

Financiële activa en financiële verplichtingen worden in de balans opgenomen op het moment dat contractuele rechten of verplichtingen ten aanzien van dat instrument ontstaan.

Een financieel instrument wordt niet langer in de balans opgenomen indien een transactie ertoe leidt dat alle of nagenoeg alle rechten op economische voordelen en alle of nagenoeg alle risico's met betrekking tot de positie aan een derde zijn overgedragen.

Financiële instrumenten (en afzonderlijke componenten van financiële instrumenten) worden in de jaarrekening gepresenteerd in overeenstemming met de economische realiteit van de contractuele bepalingen. Presentatie vindt plaats op basis van afzonderlijke componenten van financiële instrumenten als financieel actief, financiële verplichting of als eigen vermogen.

Financiële instrumenten worden bij de eerste opname verwerkt tegen reële waarde, de direct toerekenbare transactiekosten in de eerste opname worden meegenomen. Indien echter financiële instrumenten bij de vervolgwaardering worden gewaardeerd tegen reële waarde met verwerking van waardeveranderingen in de baten en lasten, worden direct toerekenbare transactiekosten bij de eerste waardering direct verwerkt in baten en lasten.

De inzet van financiële instrumenten gebeurt in geen geval voor speculatieve doeleinden. Het Participatiefonds kent geen afgeleide financiële instrumenten (derivaten) en /of financiële instrumenten voor handelsdoeleinden.

Na de eerste opname worden financiële instrumenten op de hierna beschreven manier gewaardeerd.

Vorderingen

Debiteuren, vorderingen op ministeries en overige vorderingen worden na eerste opname gewaardeerd tegen geamortiseerde kostprijs op basis van de effectieve rentemethode, verminderd met eventuele bijzondere waardeverminderv verliezen.

De waardering van vorderingen is toegelicht onder het hoofd Financiële instrumenten.

Kortlopende schulden en overige financiële verplichtingen

Crediteuren en overige schulden worden na eerste opname gewaardeerd tegen geamortiseerde kostprijs op basis van de effectieve rentemethode. De effectieve rente wordt direct in de rekening van baten en lasten verwerkt. De waardering van kortlopende schulden en overige financiële verplichtingen is toegelicht onder het hoofd Financiële instrumenten.

Bijzondere waardeverminderingen financiële activa

Een financieel actief wordt op iedere verslagdatum beoordeeld om te bepalen of er objectieve aanwijzingen bestaan dat het actief een bijzondere waardevermindering heeft ondergaan. Een financieel actief wordt geacht onderhevig te zijn aan een bijzondere waardevermindering indien er objectieve aanwijzingen zijn dat na de eerste opname van het actief zich een gebeurtenis heeft voorgedaan die een negatief effect heeft op de verwachte toekomstige kasstromen van dat actief en waarvan een betrouwbare schatting kan worden gemaakt.

Objectieve aanwijzingen dat financiële activa onderhevig zijn aan een bijzondere waardevermindering omvatten het niet nakomen van betalingsverplichtingen en achterstallige betalingen door een debiteur, herstructurering van een aan het Participatiefonds toekomend bedrag onder voorwaarden die het Participatiefonds anders niet zou hebben overwogen, aanwijzingen dat een debiteur of emittent failliet zal gaan, en het verdwijnen van een actieve markt voor een bepaald effect.

Aanwijzingen voor bijzondere waardeverminderingen van vorderingen die door het Participatiefonds worden gewaardeerd tegen geamortiseerde kostprijs worden zowel op het niveau van specifieke activa als op collectief niveau in aanmerking genomen. Van afzonderlijk belangrijke vorderingen wordt beoordeeld of deze individueel onderhevig zijn aan bijzondere waardevermindering. Van afzonderlijk belangrijke vorderingen die niet individueel onderhevig zijn gebleken aan bijzondere waardevermindering en van afzonderlijk niet belangrijke vorderingen wordt collectief beoordeeld of deze onderhevig zijn aan bijzondere waardevermindering, dit door samenvoeging van vorderingen met vergelijkbare risicokenmerken.

Bij de beoordeling van de collectieve waardevermindering gebruikt het Participatiefonds historische trends met betrekking tot de waarschijnlijkheid van het niet nakomen van betalingsverplichtingen, het tijdsbestek waarbinnen incassering plaatsvindt en de hoogte van gemaakte verliezen. De uitkomsten worden bijgesteld als het bestuur van het Participatiefonds van oordeel is dat de huidige economische en kredietomstandigheden zodanig zijn dat het waarschijnlijk is dat de daadwerkelijke verliezen hoger dan wel lager zullen zijn dan historische trends suggereren.

Een bijzonder waardeverminderverslies met betrekking tot een tegen geamortiseerde kostprijs gewaardeerd financieel actief wordt bepaald als het verschil tussen de boekwaarde en de contante waarde van de verwachte toekomstige kasstromen, gediscoteerd tegen de oorspronkelijke effectieve rente van het actief.

Bijzondere waardeverminderversliezen worden opgenomen in de Staat van baten en lasten. Rente op het aan een bijzondere waardevermindering onderhevige actief blijft verantwoord worden via oprenting van het actief met de oorspronkelijke effectieve rente van het actief.

Als in een latere periode de waarde van het actief, onderhevig aan een bijzondere waardevermindering, stijgt en het herstel objectief in verband kan worden gebracht met een gebeurtenis die plaatsvond na de opname van het bijzondere waardeverminderverslies, wordt het bedrag uit hoofde van het herstel (tot maximaal de oorspronkelijke kostprijs) opgenomen in de staat van baten en lasten.

Saldering van financiële instrumenten

Een financieel actief en een financiële verplichting worden gesaldeerd als de stichting beschikt over een deugdelijk juridisch instrument om het financiële actief en de financiële verplichting gesaldeerd af te wikkelen en de stichting het stellige voornemen heeft om het saldo als zodanig netto of simultaan af te wikkelen.

Als sprake is van een overdracht van een financieel actief dat niet voor verwijdering uit de balans in aanmerking komt, wordt het overgedragen actief en de daarmee samenhangende verplichting niet gesaldeerd.

Immateriële vaste activa

Immateriële vaste activa worden in de balans opgenomen wanneer het waarschijnlijk is dat de toekomstige voordelen die dat actief in zich bergt, zullen toekomen aan de stichting en de kosten van dat actief betrouwbaar kunnen worden vastgesteld.

De immateriële vaste activa worden gewaardeerd tegen verkrijgingsprijs of vervaardigingsprijs, verminderd met cumulatieve afschrijvingen en bijzondere waardeverminderingen.

De uitgaven na eerste verwerking van een gekocht of zelf vervaardigd immaterieel vast actief worden toegevoegd aan de verkrijgings- of vervaardigingsprijs als het waarschijnlijk is dat de uitgaven zullen leiden tot een toename van de verwachte toekomstige economische voordelen en de uitgaven en de toerekening aan het actief op betrouwbare wijze kan worden vastgesteld. Als niet wordt voldaan aan de voorwaarden voor activering worden de uitgaven verantwoord als kosten in de Staat van baten en lasten.

De grondslagen voor de vaststelling en verwerking van bijzondere waardeverminderingen zijn opgenomen onder het hoofd Bijzondere waardeverminderingen van vaste activa.

Ontwikkelingskosten

Ontwikkelingskosten worden geactiveerd voor zover deze betrekking hebben op commercieel haalbaar geachte projecten. De ontwikkeling van een immaterieel vast actief wordt commercieel haalbaar geacht als het technisch uitvoerbaar is om het actief te voltooien, de stichting de intentie heeft om het actief te voltooien en het vervolgens te gebruiken of te verkopen is (inclusief het beschikbaar zijn van adequate technische, financiële en andere middelen om dit te bewerkstelligen), de stichting het vermogen heeft om het actief te gebruiken of te verkopen, het waarschijnlijk toekomstige economische voordelen zal genereren en de uitgaven gedurende de ontwikkeling betrouwbaar zijn vast te stellen.

Ontwikkelingskosten worden gewaardeerd tegen vervaardigingsprijs, verminderd met cumulatieve afschrijvingen en bijzondere waardeverminderingen. De vervaardigingsprijs omvat voornamelijk de salariskosten van het betrokken personeel. De geactiveerde kosten worden na beëindiging van de ontwikkelingsfase (actief gereed voor ingebruikname) afgeschreven over de verwachte gebruiksduur, die 5 jaar bedraagt.

De afschrijving vindt plaats volgens de lineaire methode. De kosten voor onderzoek en de overige kosten voor ontwikkeling worden ten laste van het resultaat gebracht in de periode waarin deze zijn gemaakt.

Materiële vaste activa

Materiële vaste activa worden in de balans verwerkt indien het waarschijnlijk is dat de toekomstige prestatie-eenheden met betrekking tot dat actief zullen toekomen aan de stichting en de kosten van dat actief betrouwbaar kunnen worden vastgesteld.

De materiële vaste activa worden gewaardeerd tegen hun kostprijs, verminderd met de cumulatieve afschrijvingen en bijzondere waardeverminderingen.

De kostprijs van de genoemde activa bestaat uit de verkrijgings- of vervaardigingsprijs en overige kosten om de activa op hun plaats en in de staat te krijgen noodzakelijk voor het beoogde gebruik.

In het geval dat de betaling van de kostprijs van een materieel vast actief plaatsvindt op grond van een langere dan normale betalingstermijn, wordt de kostprijs van het actief gebaseerd op de contante waarde van de verplichting.

De afschrijvingen worden berekend als een percentage over de aanschafprijs volgens de lineaire methode op basis van de economische levensduur, rekening houdend met de eventuele restwaarde van de individuele activa. Afschrijving start op het moment dat een actief beschikbaar is voor het beoogde gebruik en wordt beëindigd bij buitengebruikstelling of bij afstoting.

Alle activa betreffen Andere vaste bedrijfsmiddelen, hierbij wordt een afschrijvingspercentage van 20% gehanteerd.

Bijzondere waardeverminderingen van vaste activa

Voor materiële en immateriële vaste activa wordt op iedere balansdatum beoordeeld of er aanwijzingen zijn dat deze activa onderhevig zijn aan bijzondere waardeverminderingen. Als dergelijke indicaties aanwezig zijn, wordt de realiseerbare waarde van het actief geschat. De realiseerbare waarde is de hoogste van de bedrijfswaarde en de opbrengstwaarde. Als het niet mogelijk is de realiseerbare waarde te schatten voor een individueel actief, wordt de realiseerbare waarde bepaald van de kasstroom genererende eenheid waartoe het actief behoort.

Wanneer de boekwaarde van een actief hoger is dan de realiseerbare waarde, wordt een bijzonder waardeverminderingverlies verantwoord voor het verschil tussen de boekwaarde en de realiseerbare waarde.

Verder wordt op iedere balansdatum beoordeeld of er enige indicatie is dat een in eerdere jaren verantwoord bijzonder waardeverminderingverlies is verminderd. Als een dergelijke indicatie aanwezig is, wordt de realiseerbare waarde van het betreffende actief geschat.

Terugneming van een eerder verantwoord bijzonder waardeverminderingverlies vindt alleen plaats als sprake is van een wijziging van de gehanteerde schattingen bij het bepalen van de realiseerbare waarde sinds de verantwoording van het laatste bijzonder waardeverminderingverlies. In dat geval wordt de boekwaarde van het actief opgehoogd tot de geschatte realiseerbare waarde, maar niet hoger dan de boekwaarde die bepaald zou zijn (na afschrijvingen) als in voorgaande jaren geen bijzonder waardeverminderingverlies voor het actief zou zijn verantwoord.

In afwijking van datgene wat hiervoor is gesteld, wordt op iedere balansdatum de realiseerbare waarde bepaald voor de volgende activa (ongeacht of sprake is van aanwijzingen voor een bijzondere waardevermindering):

- immateriële vaste activa die nog niet in gebruik zijn genomen;
- immateriële vaste activa die worden afgeschreven over een levensduur van meer dan 5 jaar (gerekend vanaf het moment van ingebruikname).

Vorderingen

De grondslagen voor de waardering van vorderingen en effecten zijn beschreven onder het hoofd Financiële instrumenten.

Liquide middelen

De liquide middelen worden gewaardeerd tegen nominale waarde. Indien liquide middelen niet ter vrije beschikking staan, wordt hiermee zo nodig rekening gehouden bij de waardering.

Eigen Vermogen

Overeenkomstig de werkafspraken (kenmerk: 1422684) met het Ministerie van OCW wordt het eigen vermogen verdeeld naar de categorieën Algemene reserve en Bestemmingsreserve. Aan de algemene reserve worden alle overschotten en tekorten toegevoegd dan wel onttrokken, voor zover deze voortkomen uit de uitvoering van de wettelijke taken. Het Participatiefonds streeft ernaar de algemene reserve minimaal € 6 mln. en maximaal 20% van de gemiddelde werkloosheidslasten van de afgelopen 3 boekjaren te laten zijn. De bestemmingsreserves zijn specifiek voor bedragen ten behoeve van een bepaald doel, dat beperkter is dan de doelstelling van het Participatiefonds. Het betreffend doel wordt door het bestuur vastgesteld.

Kortlopende schulden

De waardering van kortlopende schulden is toegelicht onder het hoofd Financiële instrumenten.

Premieopbrengsten

De stichting verwerkt opbrengsten voor het bedrag waarop de stichting verwacht recht te hebben in ruil voor het uitvoeren van toegezegde diensten, zijnde de transactieprijs. De transactieprijs bestaat uit een vaste vergoeding, gebaseerd op het door het bestuur vastgestelde premiepercentage.

Bij het vaststellen van de transactieprijs houdt de stichting geen rekening met het kredietrisico. Eventuele afwaarderingen als gevolg van het kredietrisico worden als kosten verwerkt in de staat van baten en lasten.

De premieopbrengsten worden berekend op een door het Participatiefonds vastgesteld premiepercentage. De schoolbesturen dragen het vastgestelde premiepercentage af over het bijdrage-inkomen op (kalender)jaarbasis, op basis van bruto salaris van het personeel waarvoor premie is verschuldigd, rekening houdend met de deeltijdfactor, exclusief toelages, toeslagen en werkgeverslasten, en vermeerderd met 8% vakantietoelage.

Opbrengsten uit het verlenen van diensten worden opgenomen tegen de reële waarde van de ontvangen of te ontvangen vergoeding, na aftrek van tegemoetkomingen en kortingen.

Opbrengsten uit het verlenen van diensten worden in de staat van baten en lasten verwerkt wanneer het bedrag van de opbrengsten op betrouwbare wijze kan worden bepaald, de inning van de te ontvangen vergoeding waarschijnlijk is, de mate waarin de dienstverlening op balansdatum is verricht betrouwbaar kan worden bepaald en de reeds gemaakte kosten en de kosten die (mogelijk) nog moeten worden gemaakt om de dienstverlening te voltooien op betrouwbare wijze kunnen worden bepaald.

Vergoedingen uitvoeringskosten

Betreft de bijdrage die van het ministerie van OCW wordt ontvangen ter dekking van de uitvoeringskosten van het fonds. De tegemoetkoming wordt jaarlijks door het ministerie vastgesteld op basis van de goedgekeurde begroting van het fonds. De toekenningen worden verwerkt in de staat van baten en lasten in de periode waar deze betrekking op hebben.

Overheidssubsidies

Exploitatiesubsidies worden ten gunste gebracht van de staat van baten en lasten van het jaar waarin de gesubsidieerde bestedingen zich voordoen of waarin de opbrengsten zijn gederfd of het exploitatietekort zich heeft voorgedaan. De vooruit ontvangen bedragen (zowel kort- als langlopend) worden opgenomen in een door het bestuur ingerichte bestemmingsreserve. Dit betreft ook de ontvangen WaU-middelen.

Exploitatiesubsidies worden in de staat van baten en lasten gepresenteerd als een opbrengst onder de overige bedrijfsopbrengsten.

Investeringsubsidies worden verwerkt in mindering op de boekwaarde van het actief.

Vergoeding WaU-middelen

Betreft de vergoeding die van het ministerie van OCW wordt ontvangen in het kader van het programma Werken aan Uitvoering ter verbetering van de publieke dienstverlening. De vergoeding wordt verwerkt in de staat van baten en lasten in de periode waar deze betrekking op heeft. Indien niet de volledig vergoeding wordt aangewend, dan worden de gelden toegevoegd aan de bestemmingsreserve.

Vergoedingen kosten werkloosheid

De werkloosheidskosten betreffen de vergoedingen aan uitkerende instanties inzake uitkeringen die gedurende en met betrekking tot het kalenderjaar zijn gedaan aan voormalige werknemers van het primair onderwijs. Dit betreft uitkeringen in het kader van de WW, bovenwettelijke regelingen en aanvullende kosten (pensioenpremies en arbeidsongeschiktheidsverzekeringen). De kosten worden verwerkt in de staat van baten en lasten in de periode waar deze betrekking op hebben.

De vergoeden kosten werkloosheid bevatten daarnaast 'Negatieve toetsingen' en 'Eigen bijdrage uitkeringskosten'.

Negatieve toetsingen

De opbrengsten uit hoofde van negatieve toetsingen hebben betrekking op terug te vorderen uitkeringen die voortvloeien uit ontslagen na een dienstverband met een laatste contractdag vóór 1 augustus 2022, waarbij het schoolbestuur onvoldoende inspanning heeft geleverd om ontslag te voorkomen en uitkeringen waarvoor het betreffende schoolbestuur zelf het risico draagt. De toekenningen worden verwerkt in de staat van baten en lasten in de periode waar deze betrekking op hebben.

Eigen bijdrage uitkeringskosten

Voor werkloosheidskosten die voortvloeien uit een dienstverband met een laatste contractdag op of na 1 augustus 2022 betaalt het schoolbestuur een eigen bijdrage. Deze eigen bijdrage is maximaal 50% van de werkloosheidskosten en kan verlaagd worden naar 10% indien voldaan wordt aan de voorwaarden uit het nieuwe Reglement Pf. Aan besturen die gemoedsbezwaard zijn of zelfstandig wachtgeldbeleid voeren wordt de gehele uitkering in rekening gebracht. De toekenningen worden verwerkt in de staat van baten en lasten in de periode waar deze betrekking op hebben.

Kosten Duurzame inzetbaarheid

De kosten Duurzame inzetbaarheid hebben betrekking op kosten voor ondersteuning van schoolbesturen bij het creëren van een gezonde schoolorganisatie waarin medewerkers prettig kunnen werken en het voorkomen van uitval van medewerkers. En kosten voor projecten waarvoor WaU-middelen toegekend worden. De verantwoorde kosten betreffen hoofdzakelijk de salariskosten voor de regioteams, kosten voor dienstverlening, projecten en IT en ondersteuning. Deze kosten worden verwerkt in de staat van baten en lasten in de periode waar deze betrekking op hebben.

Kosten Toekomstbestendige organisatie

De kosten Toekomstbestendige organisatie betreffen kosten inzake het in- en uitvoeren van een strategische HR- en Arbobeleid binnen scholen. En kosten voor projecten waarvoor WaU-middelen toegekend worden. De verantwoorde kosten betreffen hoofdzakelijk de salariskosten voor de regioteams, kosten voor subsidies, dienstverlening, projecten en IT en ondersteuning. Deze kosten worden verwerkt in de staat van baten en lasten in de periode waar deze betrekking op hebben.

Kosten Beperken werkloosheid

Kosten Beperken werkloosheid betreffen kosten inzake uitgevoerde re-integratie- en werk-naar-werktrajecten en kosten inzake de uitvoering. En kosten voor projecten waarvoor WaU-middelen toegekend worden. De verantwoorde kosten betreffen hoofdzakelijk de salariskosten voor loopbaanadviseurs, kosten voor dienstverlening, projecten en IT en ondersteuning. Deze kosten worden verwerkt in de staat van baten en lasten in de periode waar deze betrekking op hebben.

Kosten bedrijfsvoering

Kosten bedrijfsvoering betreffen kosten van personeel, diensten derden, automatisering, huisvesting en dergelijke en worden toegerekend aan het jaar waarop ze betrekking hebben.

Personeelsbeloningen

De beloningen van het personeel worden als last in de staat van baten en lasten verantwoord in de periode waarin de arbeidsprestatie wordt verricht en, voor zover nog niet uitbetaald, als verplichting op de balans opgenomen. Als de reeds betaalde bedragen de verschuldigde beloningen overtreffen, wordt het meerdere opgenomen als een overlopend actief voor zover er sprake zal zijn van terugbetaling door het personeel of van verrekening met toekomstige betalingen door het Participatiefonds.

Indien een beloning wordt betaald, waarbij geen rechten worden opgebouwd (bijvoorbeeld doorbetaling in geval van ziekte of arbeidsongeschiktheid) worden de verwachte lasten verantwoord in de periode waarover deze beloning is verschuldigd. Voor op balansdatum bestaande verplichtingen tot het in de toekomst doorbetalen van beloningen (inclusief ontslagvergoedingen) aan personeelsleden die op balansdatum naar verwachting blijvend geheel of gedeeltelijk niet in staat zijn om werkzaamheden te verrichten door ziekte of arbeidsongeschiktheid wordt een voorziening opgenomen. De verantwoorde verplichting betreft de beste schatting van de bedragen die noodzakelijk zijn om de desbetreffende verplichting op balansdatum af te wikkelen. De beste schatting is gebaseerd op contractuele afspraken met personeelsleden (CAO en individuele arbeidsovereenkomsten). Toevoegingen aan en vrijval van verplichtingen worden ten laste respectievelijk ten gunste van de staat van baten en lasten gebracht.

Pensioenen

Uitgangspunt is dat de in de verslaggevingsperiode te verwerken pensioenlast gelijk is aan de over die periode aan het ABP verschuldigde pensioenpremies. Voor zover de verschuldigde pensioenpremies op balansdatum nog niet zijn voldaan, wordt hiervoor een verplichting opgenomen. Als de op balansdatum reeds betaalde premies de verschuldigde premies overtreffen, wordt een overlopende actiefpost opgenomen voor zover sprake zal zijn van terugbetaling door het fonds of van verrekening met de in de toekomst verschuldigde premies.

Verder wordt op balansdatum een voorziening opgenomen voor bestaande additionele verplichtingen ten opzichte van het Participatiefonds en de werknemers, indien het waarschijnlijk is dat voor de afwikkeling van de verplichtingen een uitstroom van middelen zal plaatsvinden en de omvang van de verplichtingen betrouwbaar kan worden geschat. Het al dan niet bestaan van additionele verplichtingen wordt beoordeeld aan de hand van het geldende pensioenreglement Stichting Pensioenfonds ABP, de pensioenovereenkomst met de medewerkers en andere (expliciete of impliciete) toezeggingen aan werknemers. De voorziening wordt gewaardeerd tegen de beste schatting van de contante waarde van de bedragen die noodzakelijk zijn om de verplichtingen op balansdatum af te wikkelen.

Voor een op balansdatum bestaand overschot bij ABP wordt een vordering opgenomen als de stichting de beschikkingsmacht heeft over dit overschot, het waarschijnlijk is dat het overschot naar het Participatiefonds zal toevloeien en de vordering betrouwbaar kan worden vastgesteld.

De overgang naar de nieuwe pensioenwetgeving (WTP) voor het ABP en dus ook voor de medewerkers is per 1 januari 2027.

Rentebaten en soortgelijke opbrengsten en rentelasten en soortgelijke kosten

Rentebaten worden verantwoord in de periode waartoe zij behoren, rekening houdend met de effectieve rentevoet van de desbetreffende actiefpost. Rentelasten en soortgelijke lasten worden verantwoord in de periode waartoe zij behoren.

Leasing

De stichting kan financiële en operationele leasecontracten afsluiten. Een leaseovereenkomst waarbij de voor- en nadelen verbonden aan het eigendom van het leaseobject geheel of nagenoeg geheel door de lessee worden gedragen, wordt aangemerkt als een financiële lease. Alle andere leaseovereenkomsten classificeren als operationele lease. Bij de leaseclassificatie is de economische realiteit van de transactie bepalend en niet zozeer de juridische vorm. Classificatie van de lease vindt plaats op het tijdstip van het aangaan van de betreffende leaseovereenkomst.

Operationele lease

Als de stichting optreedt als lessee in een operationele lease, wordt het leaseobject niet geactiveerd. Vergoedingen die worden ontvangen als stimulering voor het afsluiten van een overeenkomst worden verwerkt als een vermindering van de leasekosten over de leaseperiode. Leasebetalingen en vergoedingen inzake operationele lease worden lineair over de leaseperiode ten laste respectievelijk ten gunste van de Staat van baten en lasten gebracht, tenzij een andere toerekeningsystematiek meer representatief is voor het patroon van de met het leaseobject te verkrijgen voordelen.

Belastingen

Doordat het Participatiefonds als zelfstandig bestuursorgaan kwalificeert, geldt als uitgangspunt dat de activiteiten van de stichting belastbaar zijn voor de vennootschapsbelasting voor zover sprake is van een materiële onderneming.

De huidige activiteiten van het Participatiefonds kwalificeren niet als materiële onderneming. Er wordt deelgenomen aan het economisch verkeer, echter is er geen winstoogmerk aanwezig en wordt niet in concurrentie getreden. Er is dan ook geen sprake van belastingplicht voor de stichtingsbelasting voor de huidige activiteiten van het Participatiefonds. Jaarlijks wordt een toets uitgevoerd of nog aan voornoemde uitgangspunten wordt voldaan.

Bepaling reële waarde

De reële waarde van een financieel instrument is het bedrag waarvoor een actief kan worden verhandeld of een passief kan worden afgewikkeld tussen ter zake goed geïnformeerde partijen, die tot een transactie bereid en van elkaar onafhankelijk zijn.

De reële waarde van niet-beursgenoteerde financiële instrumenten wordt bepaald door de verwachte kasstromen contant te maken tegen een disconteringsvoet die gelijk is aan de geldende risicovrije marktrente voor de resterende looptijd vermeerderd met krediet- en liquiditeitsopslagen.

Kasstroomoverzicht

Het kasstroomoverzicht is opgesteld volgens de indirecte methode. De geldmiddelen in het kasstroomoverzicht bestaan uit liquide middelen die zonder beperkingen en zonder materieel risico van waardevermindering als gevolg van de transactie kunnen worden omgezet in geldmiddelen. Ontvangsten en uitgaven uit hoofde van interest zijn opgenomen onder de kasstroom van de operationele activiteiten.



Verbonden partijen

Transacties met verbonden partijen worden toegelicht voor zover deze niet onder normale marktvoorwaarden zijn aangegaan. Van deze transacties wordt de aard en de omvang van de transactie en andere informatie die nodig is voor het verschaffen van het inzicht toegelicht.

Waarderingsgrondslagen WNT

Voor de uitvoering van de Wet Normering Topinkomens (WNT) hebben de fondsen zich gehouden aan de wet- en regelgeving inzake de WNT, waaronder de specifieke (sectorale) regels.

Gebeurtenissen na balansdatum

Gebeurtenissen die nadere informatie geven over de feitelijke situatie per balansdatum en die blijken tot aan de datum van het opmaken van de jaarrekening worden verwerkt in de jaarrekening.

Gebeurtenissen die geen nadere informatie geven over de feitelijke situatie per balansdatum worden niet in de jaarrekening verwerkt. Als dergelijke gebeurtenissen van belang zijn voor de oordeelsvorming van de gebruikers van de jaarrekening, worden de aard en de geschatte financiële gevolgen ervan toegelicht in de jaarrekening.

Toelichting op de Balans per 31 december 2025

Immateriële vaste activa [1]

(alle bedragen x € 1.000)

Het verloop van de immateriële vaste activa is als volgt weer te geven:

	2025	2024
Stand per 1 januari 2025:		
- Aanschafprijs	5.615	5.516
- Cumulatieve afschrijvingen en waardeverminderingen	-3.274	-2.187
Boekwaarde	2.341	3.329
Mutaties in de boekwaarde:		
- Investerings	0	99
- Afschrijvingen	-1.123	-1.087
Saldo	-1.123	-988
Stand per 31 december 2025:		
- Aanschafprijs	5.615	5.615
- Cumulatieve afschrijvingen en waardeverminderingen	-4.396	-3.274
Boekwaarde	1.219	2.341

De geactiveerde ontwikkelingskosten betreffen in eigen beheer gegenereerde immateriële vaste activa en hebben betrekking op:

- De ontwikkeling van het systeem MijnPf en het bijbehorende portaal. De boekwaarde bedraagt € 0,9 mln. en de economische levensduur is 5 jaar.
- De ontwikkeling van systemen Arbomeester ten behoeve van de Arbodienstverlening. De boekwaarde bedraagt € 0,3 mln. en de economische levensduur is 5 jaar.

Materiële vaste activa [2]

(alle bedragen x € 1.000)

Het verloop van de materiële vaste activa is als volgt weer te geven:

	2025	2024
Stand per 1 januari 2025:		
- Aanschafprijs	687	617
- Cumulatieve afschrijvingen en waardeverminderingen	-598	-509
Boekwaarde	89	108
Mutaties in de boekwaarde:		
- Investerings	249	71
- Desinvestering Aanschafwaarde	-243	0
- Desinvestering Afschrijving	243	0
- Afschrijvingen	-86	-89
Saldo	163	-18
Stand per 31 december 2025:		
- Aanschafprijs	693	687
- Cumulatieve afschrijvingen en waardeverminderingen	-441	-598
Boekwaarde	252	89

Het totaal aan materiële vaste activa betreft de in de wet genoemde categorie "Andere vaste bedrijfsmiddelen."

Debiteuren [3]

(alle bedragen x € 1.000)

	31/12/2025	31/12/2024
Vorderingen inzake premies	849	1.971
Vorderingen inzake eigen bijdrage	322	354
Totaal debiteuren	1.171	2.325

Onder de debiteuren zijn de reeds ingediende premievorderingen op scholen verantwoord, voor zover noodzakelijk onder aftrek van een voorziening voor oninbaarheid. Ultimo boekjaar bedraagt deze voorziening nihil (ultimo 2024: nihil). De vorderingen betreffen facturen die reeds zijn verstuurd, de premies en eigen bijdragen zijn dus al vastgesteld en verschuldigd. De openstaande posten hebben vooral betrekking op de laatste 2 maanden van het jaar.

De vorderingen hebben naar verwachting een looptijd korter dan één jaar.

De boekwaarde van de opgenomen vorderingen benadert de reële waarde, gegeven het kortlopende karakter van de vorderingen en het feit dat waar nodig voorzieningen voor oninbaarheid zijn gevormd.

Vorderingen op gelieerde organisaties [4]

(alle bedragen x € 1.000)

	31/12/2025	31/12/2024
Te vorderen op Stichting Vervangingsfonds	96	216
Totaal vorderingen op gelieerde organisaties	96	216

Het Participatiefonds is gelieerd aan het Vervangingsfonds. De beide stichtingen hebben een gemeenschappelijk bestuursbureau en verrichten voor een deel van de uitvoering gezamenlijke activiteiten. De hieruit voortvloeiende kosten voor gemene rekening worden verwerkt in de administratie van het Participatiefonds en worden vervolgens via een vooraf bepaalde verdeelsleutel zonder opslag doorbelast aan het Vervangingsfonds. De vordering op het Vervangingsfonds is het gevolg van deze doorbelasting. Hierover wordt geen rente in rekening gebracht.

Overige vorderingen [5]

(alle bedragen x € 1.000)

	31/12/2025	31/12/2024
Te vorderen premies	7.159	13.493
Te verrekenen uitkeringen negatieve toetsingen	738	1.011
Te verrekenen uitkeringen Eigen Bijdrage	4.902	3.741
Te vorderen uitkeringen	118	76
Overige	4.057	1.753
Totaal overige vorderingen	16.975	20.074

De te vorderen premies betreffen premiebedragen voor bevoegde gezagen die nog moeten worden vastgesteld en afgedragen. Deze premies zijn nog niet definitief berekend, aangezien de grondslag voor de premiebedragen nog niet volledig is ontvangen. De afname van het te vorderen bedrag in 2025 wordt verklaard door het lagere premiepercentage van 0,9% (in 2024: 1,75%).

De te verrekenen uitkeringen negatieve toetsingen hebben betrekking op door uitkeringsinstanties gedane uitkeringen aan onderwijspersoneel, waarbij de schoolbesturen niet hebben voldaan aan het reglement van het Participatiefonds geldend vóór 1 augustus 2022. Zie ook de toelichting vergoeding negatieve toetsingen [13].

De te verrekenen uitkeringen Eigen Bijdrage hebben betrekking op door uitkeringsinstanties gedane uitkeringen aan onderwijspersoneel, welke vallen onder het nieuwe reglement. Schoolbesturen dragen 50% van de kosten van een bij hen ontstane uitkering bij, tenzij zij in aanmerking komen voor verlaging naar 10% of 0% volgens het reglement van het Participatiefonds.

De post overige bestaat o.a. uit een vordering op ABP (€ 1,8 mln.), een vordering op ASR Loyalis (€ 1,2 mln.), de te ontvangen rente op de rekeningcourant van Schatkistbankieren (€ 0,3 mln.) en vooruitbetaalde kosten (€ 0,6 mln.).

ASR verzorgt de arbeidsongeschiktheidsverzekering voor personen met een bovenwettelijke uitkering die niet loopt tot hun pensioendatum. In 2022 is de verhoging van de pensioenleeftijd onjuist verwerkt, waardoor onrechtmatig premies in rekening zijn gebracht. Recente inspanningen hebben geleid tot nader onderzoek binnen ASR en een bevestigde terugbetaling van EUR 1,2 miljoen over 2022 ten aanzien van deze onjuiste AOW-grondslag. Deze afrekening is in de huidige jaarrekening verwerkt.

De overige vorderingen hebben allen een looptijd van korter dan één jaar.

De boekwaarde van de opgenomen vorderingen benadert de reële waarde, gegeven het kortlopende karakter van de vorderingen.

Liquide middelen [6]

(alle bedragen x € 1.000)

	31/12/2025	31/12/2024
Rekening courant ministerie van Financiën	60.728	76.814
Totaal liquide middelen	60.728	76.814

De fondsen maken gebruik van Schatkistbankieren bij het ministerie van Financiën. Het saldo is rentedragend. De liquide middelen staan tot een bedrag van € 84k (2024: € 84k) niet ter vrije beschikking. Dit betreffen gelden die uit hoofde van een door de bank afgegeven garantie geblokkeerd zijn op de zakelijke betaalrekening.

Het Participatiefonds heeft een kredietfaciliteit van € 7 mln. (2024: € 7 mln.) bij het ministerie van Financiën. De looptijd is tot wederopzegging en er zijn geen zekerheden gesteld. De kredietfaciliteit is gedurende 2025 en 2024 niet aangesproken.

Eigen vermogen [7]

(alle bedragen x € 1.000)

	31/12/2025	31/12/2024
Saldo begin boekjaar	91.426	72.922
Mutatie	2.747	2.164
Resultaat huidig boekjaar	-27.032	16.340
Saldo einde boekjaar	67.141	91.426

Het eigen vermogen wordt jaarlijks gemuteerd met het saldo van baten en lasten. Het eigen vermogen is bedoeld om de continuïteit en solvabiliteit van het Participatiefonds veilig te stellen.

Op grond van de werkafspraken met het ministerie van OCW (kenmerk 1422684) vormt het Participatiefonds een algemene reserve. Hieraan worden alle overschotten en tekorten toegevoegd dan wel onttrokken, voor zover deze voortkomen uit de uitvoering van de wettelijke taken. Het Participatiefonds streeft ernaar de algemene reserve minimaal € 6,0 miljoen en maximaal 20% van de gemiddelde werkloosheidslasten van de afgelopen 3 boekjaren te laten zijn.

Het fonds streeft naar een eigen vermogen tussen € 6,0 mln. en € 20,8 mln. Ultimo 2025 bedraagt de algemene reserve € 60,5 mln. en valt dus buiten deze bandbreedte.

Om weer binnen de nagestreefde bandbreedte te komen wordt het premiepercentage met ingang van 2026 vastgesteld op 0,6%, terwijl een kostendekkende premie 0,97% zou zijn.

Verloopoverzicht eigen vermogen

(alle bedragen x € 1.000)

	Saldo	Mutatie	Resultaat	Saldo
	1/1/2025	2025	2025	12/31/2025
Algemene reserve	84.177	0	-23.705	60.472
Bestemmingsreserves BGZ	940	0	-940	0
Bestemmingsreserves WaU	6.309	2.747	-2.387	6.669
Totaal eigen vermogen	91.426	2.747	-27.032	67.141
	1/1/2024	2024	2024	31/12/2024
Algemene reserve	62.026	0	22.151	84.177
Bestemmingsreserves BGZ	5.401	0	-4.461	940
Bestemmingsreserves WaU	5.495	2.164	-1.350	6.309
Totaal eigen vermogen	72.922	2.164	16.340	91.426

Resultaten van het Participatiefonds worden toegevoegd dan wel onttrokken aan de algemene reserve, tenzij het bestuur resultaten specifiek toewijst aan een bestemmingsreserve.

De hier opgenomen bestemmingsreserve betreft het deel van de WaU-middelen die nog niet aan de desbetreffende projecten zijn uitgegeven. Gedurende de looptijd van de projecten zal de bestemmingsreserve hiervoor worden aangewend.

De BGZ-activiteiten, vanaf 2024 ondergebracht bij de dienstverleningspijlers Duurzame inzetbaarheid en Toekomstbestendige organisatie, worden bekostigd uit de bestemmingsreserve BGZ. In 2025 waren de kosten hiervoor € 2,8 mln. Het saldo van de bestemmingsreserve BGZ komt hierdoor uit op € 0,-. Alle dienstverlening wordt gefinancierd uit de premie van het Participatiefonds.



Kortlopende schulden

Crediteuren [8]

(alle bedragen x € 1.000)

	31/12/2025	31/12/2024
Schulden inzake uitkeringen	2.876	0
Schulden inzake kosten bedrijfsvoering	758	803
Totaal crediteuren	3.634	803

Onder de crediteuren inzake uitkeringen zijn de schulden opgenomen inzake te betalen pensioenpremies over de WW-uitkeringen voor zover deze voor 31 december zijn gedeclareerd bij het Participatiefonds.

De crediteuren inzake kosten bedrijfsvoering hebben betrekking op reguliere kosten, waarvan de facturen zijn ontvangen vóór 31 december.

Alle verplichtingen uit hoofde van crediteuren kennen een looptijd korter één jaar.

De boekwaarde van de schulden benadert de reële waarde daarvan, gegeven de korte looptijd van de opgenomen posten.

Overige schulden [9]

(alle bedragen x € 1.000)

	31/12/2025	31/12/2024
Te betalen uitkeringen	5.054	4.094
Te betalen pensioenpremies WW	732	800
Belastingen en premies sociale verzekeringen	889	761
Te betalen vakantiegelden	1.873	2.697
Overlopende passiva	1.119	1.278
Totaal overige schulden	9.666	9.630

De te betalen uitkeringen betreffen nog aan uitkeringsinstanties te betalen bedragen.

De pensioenpremie WW betreft de nog te betalen pensioenpremie over de WW-uitkeringen 2025.

De belastingen en premies sociale verzekeringen betreft de nog te betalen kosten voor eigen personeel.

De te betalen vakantiegelden per ultimo 2025 hebben betrekking op de reservering vakantietoelage voor uitkeringsgerechtigden inzake bovenwettelijke uitkeringen voor de periode mei tot en met december 2025. De vakantiegelden worden vergoed in mei 2026.

Onder de overlopende passiva zijn voornamelijk kosten voor nog niet ontvangen facturen en personele schulden voor vakantiegeld en vakantiedagen opgenomen.

De overige schulden hebben een looptijd korter dan één jaar.

De boekwaarde van de kortlopende schulden benadert de reële waarde daarvan, gegeven de korte looptijd van de opgenomen posten.

Financiële instrumenten

Algemeen

Het Participatiefonds maakt in de normale bedrijfsuitoefening gebruik van uiteenlopende financiële instrumenten die het Participatiefonds blootstelt aan kredietrisico's, marktrisico's, renterisico's, kasstroomrisico's en liquiditeitsrisico. Om deze risico's te beheersen heeft het Participatiefonds een beleid inclusief een stelsel van limieten en procedures opgesteld om de risico's van onvoorspelbare ongunstige ontwikkelingen in de markt en daarmee de financiële prestaties van het Participatiefonds te beperken. Het Participatiefonds zet geen afgeleide financiële instrumenten in om risico's te beheersen.

Kredietrisico

Het Participatiefonds loopt kredietrisico over vorderingen ouder dan 90 dagen opgenomen onder de kortlopende vorderingen en overige activa en liquide middelen voor een totaalbedrag van € 26k (2024: € 41k). Het Participatiefonds hanteert interne procedures en gedragslijnen teneinde het kredietrisico inzake vorderingen te beperken. Tegenover vorderingen kunnen verplichtingen staan aan dezelfde tegenpartijen. Reglementair is vastgelegd dat bij het in gebreke blijven van de debiteur de stichting het verschuldigde bedrag mag verhalen op de tegoeden van de debiteur. Ultimo 2025 en ultimo 2024 is geen sprake van concentratie van kredietrisico's bij één of meerdere partijen, anders dan de liquide middelen aangehouden bij het ministerie van Financiën.

Renterisico en kasstroomrisico

Het Participatiefonds loopt geen renterisico, aangezien er geen rentedragende vorderingen en schulden zijn. Het Participatiefonds heeft dan ook geen afgeleide rente-instrumenten afgesloten om het risico van rentewijzigingen op variabel rentende leningen te beheersen. Er wordt rente ontvangen over de tegoeden die zijn gestald bij het Ministerie van Financiën.

Valutarisico

Het Participatiefonds loopt geen valutarisico aangezien alle transacties in euro's plaatsvinden.

Prijrisico

Het Participatiefonds bezit geen beleggingen in ondernemingen en loopt daardoor geen prijrisico.

Liquiditeitsrisico

Het Participatiefonds bewaakt de liquiditeitspositie door middel van opeenvolgende liquiditeitsbegrotingen. Het bestuur ziet hiermee toe dat voor het Participatiefonds voldoende liquiditeiten beschikbaar zijn om aan de huidige en toekomstige verplichtingen te kunnen voldoen en om binnen de huidige kredietfaciliteit van het ministerie van Financiën van € 7 mln. te blijven. Tot op heden heeft het Participatiefonds geen gebruik gemaakt van de kredietfaciliteit.

Het Participatiefonds maakt gebruik van de Regeling schatkistbankieren RWT's en andere rechtspersonen van de Minister van Financiën teneinde het liquiditeitsrisico te beperken.

Reële waarde

De reële waarde van in de balans opgenomen financiële instrumenten verantwoord onder liquide middelen, kortlopende vorderingen en kortlopende schulden benadert de boekwaarde daarvan.

Niet in de balans opgenomen activa en verplichtingen

Het Participatiefonds is de volgende verplichtingen aangegaan, die niet uit de balans blijken:

Resterende looptijd korter dan 1 jaar (alle bedragen x € 1.000)	
Dienstverlening serviceorganisaties	3.669
Huurovereenkomst kantoorpand incl. parkeerplaatsen	246
Leaseovereenkomsten	381
Totaal	4.296
Resterende looptijd langer dan 1 jaar en korter dan 5 jaar (alle bedragen x € 1.000)	
Dienstverlening serviceorganisaties	670
Huurovereenkomst kantoorpand incl. parkeerplaatsen	628
Leaseovereenkomsten	968
Totaal	2.266
Totaal niet in de balans opgenomen verplichtingen	6.562

Voor het verlenen van de diensten door WWplus is een vergoeding verschuldigd welke jaarlijks wordt vastgesteld. De dienstverleningsovereenkomst kan door één der partijen worden beëindigd, met inachtneming van een opzegtermijn van 12 maanden door de Fondsen en 24 maanden door WWplus.

Het bestuursbureau is gehuisvest in De Willemswerf te Rotterdam. Hiervoor is een huurcontract overeengekomen van 10 jaar. De ingangsdatum van de huurovereenkomst is 1 september 2018.

In 2025 zijn diverse nieuwe autoleaseovereenkomsten afgesloten voor de medewerkers met een ambulante functie. Nieuwe contracten vanaf 2025 hebben een looptijd van 5 jaar.

Er zijn licentieovereenkomsten afgesloten voor verschillende nieuwe ICT-toepassingen, voor hosting en beheer van de systemen zijn contactuele afspraken gemaakt.

Bij het fonds zijn diverse bezwaarschriften ingediend die in behandeling zijn genomen. Hoewel de afloop van deze bezwaarschriften niet met zekerheid kan worden voorspeld en het bedrag niet betrouwbaar is in te schatten, wordt aangenomen dat deze geen materiële invloed van betekenis zullen hebben op de financiële positie.

Niet in balans opgenomen activa:

Sinds augustus 2022, de wetswijziging, verrekent het Participatiefonds de pensioenpremies van de uitkeringsgerechtigden met het scholenveld. Het koppelen van de ABP-premies aan de leidende uitkeringen verloopt moeizaam. De aangeleverde informatie is soms onvoldoende om de premie aan de juiste uitkering te kunnen koppelen en vaak is er bij het Participatiefonds geen leidende uitkering bekend, wat betekent dat deze premies onterecht aan het Participatiefonds zijn gefactureerd en onterecht zijn betaald aan het ABP.

Tot op heden is er een bedrag van € 1,9 mln. niet gekoppeld aan uitkeringen. Dit bedrag heeft betrekking op de jaren 2022 t/m 2025. ABP heeft inmiddels toegezegd een bedrag van € 1,8 mln. te gaan corrigeren, als resultaat van een eerste analyse van de niet gekoppelde premies. Dit bedrag is onder de overige vorderingen verantwoord. Voor € 172k vindt nog nader onderzoek plaats. Er lopen gesprekken met ABP om dit probleem naar de toekomst toe op te lossen. Onduidelijk is nog of en hoeveel van dit bedrag teruggevorderd kan worden van het ABP.

Toelichting op de Staat van Baten en Lasten over 2025

Premieopbrengsten [10]

(alle bedragen x € 1.000)

	2025	2024
Premie regulier	77.486	145.061
Totaal	77.486	145.061

De premieopbrengsten bestaan uit de over het boekjaar geïnde en te innen premies van de aangesloten schoolbesturen. De grondslag voor de premieberekening bestaat uit het brutoloon plus 8% vakantietoeslag.

De premiepercentages hebben zich als volgt ontwikkeld:

Premiepercentage	2021	2022	2023	2024	2025
1 januari	4,00%	2,60%	2,40%	1,75%	0,90%
1 augustus	3,50%				
1 november	0,00%				

Met het premiebeleid beoogt het Participatiefonds de kosten van de uitkeringen te dekken en de reserves binnen de afgesproken bandbreedte te houden. Het premiebeleid is gebaseerd op periodiek herijkte begrotingen van de verwachte werkloosheidskosten, kosten dienstverlening, kosten uitvoering en de benodigde premieopbrengsten.

Vergoeding uitvoeringskosten [11]

(alle bedragen x € 1.000)

	2025	2024
Vergoeding uitvoeringskosten	2.037	1.972
Totaal	2.037	1.972

Het Participatiefonds ontvangt een vergoeding van het ministerie van OCW voor het uitvoeren van haar activiteiten (vergoeding uitvoeringskosten). De vergoeding voor uitvoeringskosten heeft betrekking op het boekjaar.

Vergoeding WaU-middelen [12]

(alle bedragen x € 1.000)

	2025	2024
Vergoeding WaU-middelen	2.387	1.350
Totaal	2.387	1.350

De exploitatiesubsidie ad € 2,4 mln. (2024: € 1,4 mln.) wordt toegekend in verband met het overheidsbrede programma Werk aan Uitvoering (WaU). Het Participatiefonds gebruikt deze middelen om een ontwikkelingslag te maken ten behoeve van de dienstverlening gericht op schoolbesturen en scholen.

In 2025 is een bedrag van € 2,7 mln. (2024: € 3,9 mln.) ontvangen, dat in 2025 voor € 2,4 mln. (2024: 1,4 mln.) ten gunste van de staat van baten en lasten is gekomen en voor € 0,0 mln. (2024: € 1,7 mln.) is aangewend voor investeringen in immateriële vaste activa. Het verschil, € 0,4 mln. (2024: € 0,8 mln.), is opgenomen in de bestemmingsreserve voor WaU-middelen.

De verantwoorde subsidies hebben betrekking op het boekjaar.

Vergoeden kosten werkloosheid [13]

(alle bedragen x € 1.000)

	2025	2024
Werkloosheidskosten WW	29.120	24.896
Werkloosheidskosten BBWO	62.382	86.506
Werkloosheidskosten OPIPNP	2.346	3.838
Werkloosheidskosten AOV (ASU)	2.488	2.262
Negatieve toetsingen	-1.344	-3.121
Eigen bijdrage uitkeringskosten	-18.366	-12.406
Totaal	76.625	101.975

Onder de werkloosheidskosten zijn de vergoedingen aan de uitkerende instanties opgenomen. Het betreft de uitkeringen in het kader van de WW en bovenwettelijke regelingen (aanvullende en aansluitende uitkeringen). Tevens zijn hieronder de aanvullende kosten opgenomen zoals de kosten van pensioenen en arbeidsongeschiktheidsverzekeringen.

In het verslagjaar is het gemiddeld aantal uitkeringsgerechtigden met een WW-uitkering toegenomen naar 1.092 (2024: 965). Het gemiddelde uitkeringsbedrag is gestegen met € 72,- naar € 2.222,- (2024: € 2.150,-).

Het gemiddeld aantal uitkeringsgerechtigden met een BBWO-uitkering is gedaald naar 2.070 (2024: 2.709) en het gemiddelde uitkeringsbedrag nam af met € 149,- naar € 2.512,- (2024: € 2.661,-). De daling komt voor meer dan 50% door het behalen van de pensioengerechtigde leeftijd, de resterende daling wordt veroorzaakt door het vinden van een andere baan of doordat de opgebouwde rechten aflopen.

In de werkloosheidskosten AOV (ASU) is een correctie over 2022 opgenomen van € 1,2 mln. voor onterecht in rekening gebrachte verzekeringspremies voor uitkeringen die al waren beëindigd. Zie de toelichting hiervoor bij de overige vorderingen.

Het Participatiefonds is op basis van de werkafspraken met het ministerie van OCW (kenmerk 1422684) niet verantwoordelijk voor, of kan niet verantwoordelijk gehouden worden voor de eventuele fouten gemaakt door de uitvoerders van de sociale zekerheid, waaronder UWV, WW+, Loyalis en ABP, inzake het recht op, de hoogte en de duur van uitkeringen in individuele gevallen.

De vergoeding negatieve toetsingen betreft de vergoeding voor uitkeringen die voortvloeien uit ontslagen waarbij het schoolbestuur onvoldoende inspanning heeft geleverd om ontslag te voorkomen. Dit komt voort uit het reglement wat tot 1 augustus 2022 van toepassing was.

De verlaging ten opzichte van 2024 is te verklaren door een afnemend aantal uitkeringsgerechtigden waarvoor het oude reglement van toepassing is.

Eigen bijdrage Uitkeringskosten

(alle bedragen x € 1.000)

	2025	2024
Eigen bijdrage 10%	-179	-119
Eigen bijdrage 50%	-17.882	-11.860
Verrekeningen ZWB/GMB	-305	-427
Totaal	-18.366	-12.406

Voor werkloosheidskosten die voortvloeien uit een dienstverband met een laatste contract dag op of na 1 augustus 2022 betaalt het schoolbestuur een eigen bijdrage. Deze eigen bijdrage is maximaal 50% van de werkloosheidskosten en kan verlaagd worden naar 10% indien voldaan wordt aan de voorwaarden uit het nieuwe Reglement Pf. Aan besturen die gemoedsbezwaard zijn of zelfstandig wachtgeldbeleid voeren wordt de gehele uitkering in rekening gebracht. De stijging van de eigen bijdrage 50% heeft te maken met de stijgende wettelijke uitkeringskosten en de instroom van bovenwettelijke uitkeringen, waarvan in 2024 nog een groot deel onder het oude reglement viel.

Duurzame Inzetbaarheid [14]

(alle bedragen x € 1.000)

	2025	2024
Regioteams	3.745	4.366
Dienstverlening	140	855
Projecten	979	1.175
IT en ondersteuning	848	437
Totaal	5.712	6.833

In de pijler Duurzame Inzetbaarheid is de dienstverlening ondergebracht die schoolbesturen helpt te waarborgen dat hun werknemers in staat zijn om productief en met plezier huidig en toekomstig werk te kunnen, mogen en willen uitvoeren. Duurzame inzetbaarheid gaat met name over de mate waarin medewerkers vitaal en gemotiveerd zijn.

Toekomstbestendige Organisatie [15]

(alle bedragen x € 1.000)

	2025	2024
Subsidies (verstrekt)	812	658
Regioteams	3.262	2.212
Dienstverlening	38	120
Projecten	0	83
IT en ondersteuning	825	1.078
Totaal	4.937	4.151

Met de dienstverlening voor een Toekomstbestendige organisatie helpt het Participatiefonds schoolbesturen vorm te geven aan het strategische HR-beleid en de strategische personeelsplanning. Het Participatiefonds geeft inzicht in waar het schoolbestuur staat én waar deze nog in kan groeien op het gebied van verzuim, arbo en SHRM.

Beperken Werkloosheid [16]

(alle bedragen x € 1.000)

	2025	2024
Loopbaanadvies	1.225	1.502
Dienstverlening	1.118	1.184
Projecten	0	402
IT en ondersteuning	1.195	911
Totaal	3.538	3.999

Wie in het primair onderwijs heeft gewerkt en in een werkloosheidsuitkering terecht komt, krijgt re-integratiebegeleiding van het Participatiefonds. De ondersteuning is maatwerk. Samen met de werkzoekende bekijken we wat hij of zij nodig heeft en waar kansen liggen. Zodra de werkzoekende (weer) klaar is voor de arbeidsmarkt, bemiddelen we actief naar een baan.

Kosten bestuur [17]

(alle bedragen x € 1.000)

	2025	2024
Kosten bestuur	66	70
Totaal	66	70

De kosten bestuur zijn opgebouwd uit vaste-, vacatie- en reiskostenvergoedingen voor bestuurs- en commissieleden, op basis van aanwezigheid per vergadering.

Het Participatiefonds beschouwt de het Vervangingsfonds als gelieerde organisatie. De samenstelling van het bestuur van beide stichtingen is gelijk.

Personele kosten [18]

(alle bedragen x € 1.000)

	2025	2024
Lonen en salarissen	4.242	3.414
Sociale lasten	715	632
Pensioenlasten	691	556
Overige personele kosten	1.255	1.604
Totaal	6.903	6.206

De operationele aansturing van beide stichtingen geschiedt vanuit een gezamenlijk bestuursbureau. De medewerkers van het bestuursbureau zijn in dienst van het Participatiefonds. Voor zover zij specifieke taken verrichten voor het Vervangingsfonds worden deze kosten direct gealloceerd.

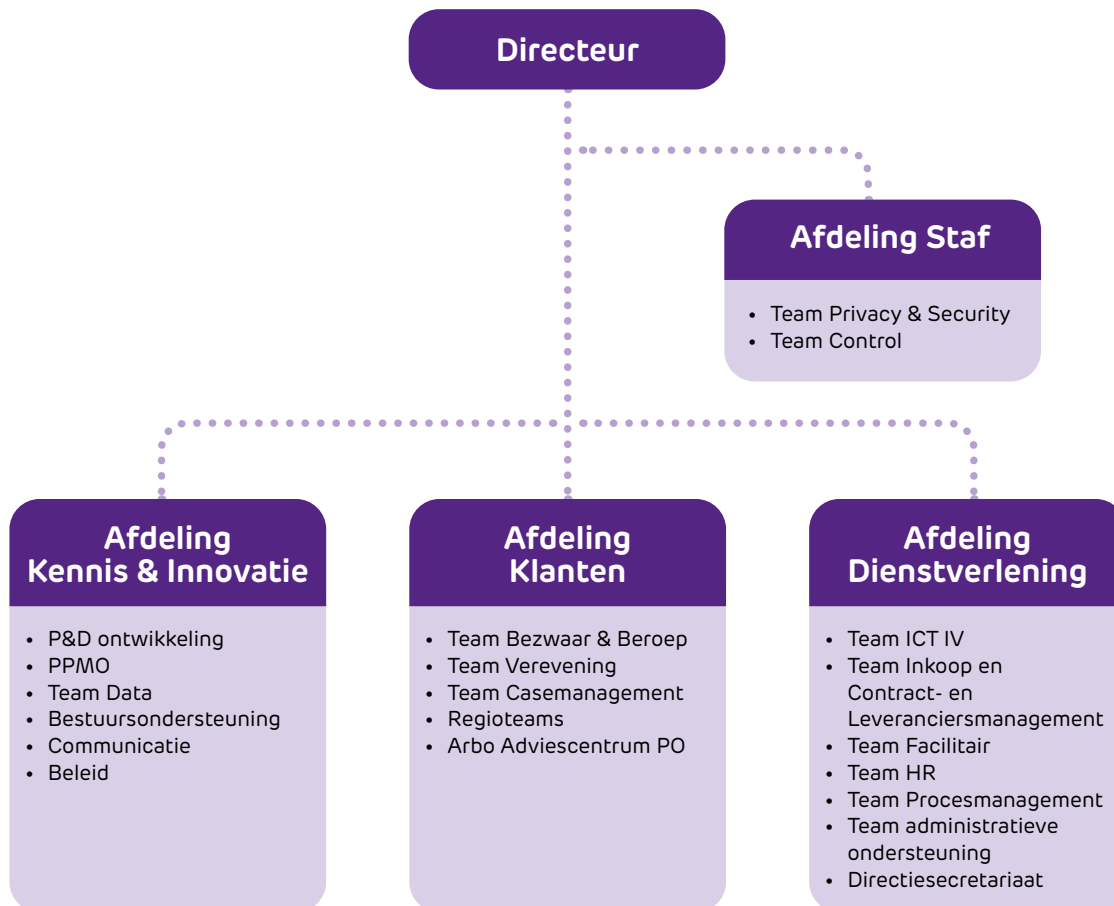
In 2025 heeft het fonds meer mensen in dienst genomen. Het aantal FTE is toegenomen van 125 in 2024 naar 144,6 in 2025. Hiermee geven beide fondsen inhoud aan de gewenste klantgerichte aanpak. Het team loopbaanadvies en de advisering en begeleiding van scholen op het gebied van Duurzame inzetbaarheid en Toekomstbestendige organisatie wordt verder geïntensiveerd en uitgebreid. Ter ondersteuning van de buitendienst is ook de kantoorbezetting uitgebreid.

De medewerkers hebben een pensioenregeling die is ondergebracht bij ABP. Deze pensioenregeling betreft een voorwaardelijk geïndexeerde middelloonregeling. Indexatie (aanpassing met prijsstijging) van de toegekende aanspraken en rechten vindt uitsluitend plaats indien en voor zover de middelen van ABP daartoe ruimte laten en ABP daartoe heeft besloten. Indien de omstandigheden bij ABP daar aanleiding toe geven, kan het bestuur besluiten tot het korten van aanspraken.

De pensioenregeling wordt volgens de Pensioenwet gekarakteriseerd als uitkeringsovereenkomst. Het pensioenreglement ABP wordt jaarlijks herijkt. De belangrijkste afspraken die zijn opgenomen in de uitvoeringsovereenkomst met het ABP zijn de volgende:

1. ABP stelt de jaarlijkse premies vast op een kostendekkend niveau.
2. Indexatie geeft geen aanleiding tot premie-aanpassingen.
3. De maximale premie bedraagt 30-33% over de pensioengrondslag. Het premiepercentage ABP Keuze Pensioen (OP/NP) bedroeg in 2025 27,0% (deel werkgever: 18,9%/deel werknemer: 8,1%) bij een franchise van € 18.500,- en een aftoppingsgrens van € 137.800,-.
4. Premiereductie of – terug storting vindt plaats indien en voor zover sprake is van een dekkingsgraad volgens de normen van DNB van > 150% en het bestuur van het fonds daartoe heeft besloten.
5. Als er sprake is van een vermogenstekort kan ABP een opslag op de kostendekkende premie in rekening brengen met inachtneming van het terzake bepaalde in de ABTN. ABP heeft een kritische dekkingsgraad tussen de 85% en 90%. De actuele dekkingsgraad was op 31 december 2025 123,5%.

Het bestuursbureau is als volgt georganiseerd:



Aantal werknemers

Het aantal medewerkers van het Participatiefonds ultimo boekjaar 2025 was 144,6 FTE.

De opbouw hiervan is als volgt:

	2025	2024
Directie	1,4	1,4
Staf	4,9	3,6
Kennis & Innovatie	24,0	21,2
Klant	82,7	67,5
Dienstverlening	31,7	31,3
Totaal	144,6	125,0

Alle werknemers zijn werkzaam in Nederland.

Materiële kosten [19]

(alle bedragen x € 1.000)

	2025	2024
Materiële kosten bestuursbureau en directie	6.135	5.782
Totaal	6.135	5.782

De kosten van het bestuursbureau worden op basis van vooraf vastgestelde verdeelsleutels verdeeld tussen het Participatiefonds en het Vervangingsfonds, tenzij de kosten specifiek van toepassing zijn op één van de fondsen.

Uitvoeringskosten [20]

(alle bedragen x € 1.000)

	2025	2024
Uitvoeringskosten	3.797	3.653
Totaal	3.797	3.653

Het betreft de kosten voor het berekenen en innen van de premies, het berekenen en het innen van de eigen bijdragen in de uitkeringskosten, het voeren van de financiële administratie en het beheren van de portalen voor de schoolbesturen.

Overige lasten [21]

(alle bedragen x € 1.000)

	2025	2024
Controlekosten accountant	367	362
Overige lasten	46	0
Totaal	413	362

De overige lasten bestaan uit kleine afboekingen.

Honoraria van de accountant

(alle bedragen x € 1.000)

De honoraria van KPMG Accountants N.V. als bedoeld in BW 2 Titel 9 artikel 382a lid 1 bedroegen:

Aard van de dienstverlening	2025	2024
Controle jaarrekening	362	357
Andere niet-controlediensten	5	5
Totaal honoraria	367	362

De honoraria worden toegerekend aan het boekjaar waarop deze betrekking hebben.

Rentelasten en soortgelijke kosten [22]

(alle bedragen x € 1.000)

	2025	2024
Rentelasten en soortgelijke kosten	6	5
Totaal	6	5

Deze rentelasten en soortgelijke kosten betreffen de kosten van het betalingsverkeer over het boekjaar.

Rentebaten [23]

(alle bedragen x € 1.000)

	2025	2024
Rentebaten	1.578	2.343
Totaal	1.578	2.343

Het Participatiefonds ontvangt rente over de tegoeden die zijn opgenomen in de rekening courantpositie met het ministerie van Financiën.

Financiële rechtmatigheid

In deze paragraaf verantwoordt het bestuur zich over de financiële rechtmatigheid van het Participatiefonds. Financiële rechtmatigheid behelst het innen en besteden van middelen in overeenstemming met de relevante geldende wet- en regelgeving zoals opgenomen in het kader financiële rechtmatigheid (bijlage 3 Accountantscontroleprotocol).

Het fonds neemt de in de werkafspraken vastgelegde rapporteringtoleranties voor de financiële rechtmatigheid in acht bij de opstelling van deze paragraaf.

Vermelding van fouten geschiedt per onderwerp (post of onderwerp in de jaarrekening) met een ondergrens van 0,1 procent van de bestede publieke middelen voor fouten en onzekerheden. Dat betekent dat overschrijdingen met betrekking tot de financiële rechtmatigheid expliciet worden toegelicht wanneer deze per post de waarde van € 82k overschrijdt. Dat geldt ook voor alle onzekerheden boven dit bedrag. Indien de rapporteringstolerantie wordt overschreden, dient het totale bedrag aan fouten door het fonds in de paragraaf voor de financiële rechtmatigheid te worden vermeld.

De mate van financiële rechtmatigheid wordt door middel van een toetsingskader beoordeeld. Het toetsingskader is zowel een verantwoordingskader voor het fonds voor deze paragraaf, als een controlekader voor de accountant. Het accountantsprotocol voor de jaarrekening, de daarin opgenomen algemene wet- en regelgeving en het kader financiële rechtmatigheid vormen het uitgangspunt voor het toetsingskader.

Het fonds heeft in samenwerking met de uitvoeringsorganisatie, voor de processen omtrent betaling van de uitkeringslasten, het innen van de eigen bijdragen en premieheffing een Internal Control Framework (ICF) opgesteld. De relevante artikelen van het reglement Participatiefonds die betrekking hebben op de financiële rechtmatigheid van de uitkeringslasten en eigen bijdragen zijn hierin opgenomen. In dit framework zijn de bestaande risico's geïdentificeerd en passende beheersmaatregelen opgesteld voor materiële risico's. Jaarlijks wordt dit ICF getoetst door een externe accountant. Voor de overige processen die raken aan de financiële rechtmatigheid zijn de belangrijkste risico's in kaart gebracht en hierbij passende interne beheersmaatregelen opgesteld, waarop de afdeling control toezicht houdt.

Deze paragraaf gaat in op afwijkingen en aandachtspunten die voortvloeien uit de reviews van Control op de uitgevoerde controlemaatregelen en de uitgevoerde audit op het ICF (ISAE 3402 rapportage).

Financiële rechtmatigheid

Er is een onrechtmatigheid geconstateerd van € 59k die betrekking heeft op afwijkingen ten aanzien van de naleving van aanbestedingswet- en regelgeving (2024: € 71k). Een onrechtmatigheid van € 73k heeft betrekking op de eigen bijdrage van schoolbesturen in hun uitkeringslasten (2024: € 152k).

Voortkomend uit het onderzoek waarin het fonds bepaalt of de gedeclareerde uitkeringslasten betrekking hebben op de sector primair onderwijs, hebben we geconstateerd dat € 293k aan pensioenpremies onterecht of misschien onterecht is uitbetaald (2024: € 631k). Er is een onrechtmatigheid van € 285k geconstateerd (2024: € 535k) en een onzekerheid ter hoogte van € 8k (2024: € 96k). Van de bij het fonds in rekening gebrachte wettelijke uitkeringen is geconstateerd dat € 27k geen betrekking heeft op de sector primair onderwijs. Dit wordt doorlopend met UVW besproken en gecorrigeerd.

De vordering ten aanzien van de te veel betaalde arbeidsongeschiktheidspremie van € 1,2 miljoen op ASR is het gevolg van een onjuiste premieafrekening over 2022. Om die reden is geen sprake van een financiële onrechtmatigheid in 2025 en derhalve niet verantwoord in deze financiële rechtmatigheidsparagraaf. Voor nadere toelichting wordt verwezen naar pagina 53 van de jaarrekening en pagina 18 van het bestuursverslag.

Hierna volgt voor de rechtmatigheidsthema's met een afwijking boven de ondergrens een nadere toelichting.

Financiële onrechtmatigheid met betrekking tot de uitkeringskosten

Het Participatiefonds heeft geconstateerd dat zij pensioenpremies van ABP gefactureerd krijgt die geen betrekking hebben op de sector primair onderwijs, omdat er voor deze premies geen UVW-recht bestaat binnen het Participatiefonds. Op grond van artikel 190 lid 3a WPO is het fonds alleen verantwoordelijk voor de werkloosheidskosten van deze sector. In 2025 is er voor een bedrag van 293k (2024: € 631k) aan pensioenpremies betaald waarvan het Participatiefonds stelt dat deze niet of waarschijnlijk niet aan de sector primair onderwijs toebehoren (2023: 562k). Voor een bedrag van € 285k is vastgesteld dat deze onrechtmatig aan het Participatiefonds zijn gefactureerd (2024: 535k). Voor een bedrag van 8k is onduidelijk of deze aan de sector toebehoren (2024: 96k), hiervoor is derhalve een onzekerheid opgenomen. In 2026 zullen er correcties doorgevoerd worden in overleg met ABP. Voor verdere toelichting wordt verwezen naar de beschrijving bij 'niet uit de balans blijvende activa.'

Wet normering topinkomens

De Wet normering topinkomens (WNT) is van toepassing op het Participatiefonds. Het bezoldigingsmaximum voor het Participatiefonds is gelijk aan het algemene WNT-maximum, dat van toepassing is op onderwijs gerelateerde instellingen en is voor 2025 vastgesteld op € 246.000,-. Dit geldt naar rato van de duur en/of omvang van het dienstverband. Voor topfunctionarissen zonder dienstbetrekking geldt voor de eerste 12 kalendermaanden een afwijkende normering. In 2025 geldt een maximum uurtarief van € 235,-. Deze verantwoording is opgesteld op basis van de op het Participatiefonds van toepassing zijnde WNT-regelgeving.

Mevrouw G.H. Faber was tot 31 december voorzitter van het bestuur, zij heeft een arbeidsovereenkomst voor 0,4 fte met het Participatiefonds. De totale bezoldiging bedroeg in 2025 € 60.110,- (2024: € 57.082,-). Deze bezoldiging wordt voor 50% doorbelast aan de gelieerde Stichting Vervangingsfonds, voor de werkzaamheden die worden uitgevoerd ten behoeve van het Vervangingsfonds.

De heer D.J.H.G. Vijgen is directeur van het bestuursbureau, hij heeft een arbeidsovereenkomst voor 1 fte met het Participatiefonds. De totale bezoldiging bedroeg in 2025 € 217.742,- (2024: € 209.761,-). Deze bezoldiging wordt voor 20% doorbelast aan de gelieerde Stichting Vervangingsfonds, voor de werkzaamheden die worden uitgevoerd ten behoeve van het Vervangingsfonds.

Mevrouw M.F. Baran is plaatsvervangend directeur van het bestuursbureau, zij heeft een arbeidsovereenkomst met het Participatiefonds. De totaal bezoldiging (inclusief manager Kennis & Innovatie) bedroeg in 2025 € 163.908,- (2024: € 147.887,-). Deze bezoldiging wordt niet doorbelast aan de gelieerde Stichting Vervangingsfonds en derhalve wordt de totale bezoldiging als plaatsvervangend directeur toegelicht in onderstaand WNT-verantwoording.



Het Participatiefonds kent de volgende functionarissen die onder de werking van de Wet normering topinkomens vallen:

WNT-tabellen

1a. Leidinggevende topfunctionarissen met dienstbetrekking en leidinggevende topfunctionarissen zonder dienstbetrekking vanaf de 13^e maand van de functievulling

Gegevens 2025 bedragen x € 1	G.H. Faber voorzitter bestuur	S. Beuving lid bestuur	A. Bodegraven* lid bestuur	M.F. Harrigan lid bestuur	W. Hendricks* lid bestuur
Aanvang en einde functievulling in 2025	01-01 t/m 31-12	01-01 t/m 31-12	01-01 t/m 31-12	01-01 t/m 31-12	01-01 t/m 31-12
Omvang dienstverband (als deeltijdfactor in fte) ₁	0,400	0,022	0,018	0,023	0,020
Dienstbetrekking	ja	nee	nee	nee	nee
Bezoldiging					
Beloning plus belastbare onkostenvergoedingen	€ 60.110	€ 4.453	€ 3.679	€ 4.753	€ 4.061
Beloningen betaalbaar op termijn	€ -				
Subtotaal	€ 60.110	€ 4.453	€ 3.679	€ 4.753	€ 4.061
Individueel toepasselijke bezoldigingsmaximum	€ 98.400	€ 5.356	€ 4.448	€ 5.719	€ 4.902
-/- Onverschuldigd betaald en nog niet terugontvangen bedrag	n.v.t.	n.v.t.	n.v.t.	n.v.t.	n.v.t.
Bezoldiging	€ 60.110	€ 4.453	€ 3.679	€ 4.753	€ 4.061
Het bedrag van de overschrijding en de reden waarom de overschrijding al dan niet is toegestaan.	n.v.t.	n.v.t.	n.v.t.	n.v.t.	n.v.t.
Toelichting op de vordering wegens onverschuldigde betaling	n.v.t.	n.v.t.	n.v.t.	n.v.t.	n.v.t.

Gegevens 2024 bedragen x € 1	G.H. Faber voorzitter bestuur	S. Beuving lid bestuur	A. Bodegraven* lid bestuur	M.F. Harrigan lid bestuur	W. Hendricks* lid bestuur
Aanvang en einde functievulling in 2024	01-01 t/m 31-12	01-01 t/m 31-12	01-01 t/m 31-12	01-01 t/m 31-12	01-01 t/m 31-12
Omvang dienstverband (als deeltijdfactor in fte) ₁	0,4	0,025	0,025	0,025	0,025
Dienstbetrekking	ja	nee	nee	nee	nee
Bezoldiging					
Beloning plus belastbare onkostenvergoedingen	€ 57.082	€ 4.760	€ 3.857	€ 4.754	€ 4.232
Beloningen betaalbaar op termijn	€ -				
Subtotaal	€ 57.082	€ 4.760	€ 3.857	€ 4.754	€ 4.232
Individueel toepasselijke bezoldigingsmaximum	€ 93.200	€ 5.825	€ 5.825	€ 5.825	€ 5.825
Bezoldiging	€ 57.082	€ 4.760	€ 3.857	€ 4.754	€ 4.232

*) Deze bestuursleden ontvangen de vergoeding niet persoonlijk, de vergoeding wordt overgemaakt aan desbetreffende werkgevers.

***) Gedurende 2025 was M.F. Baran 33 dagen 0,16 fte (2024: 35 dagen/0,17 fte) in functie als plaatsvervangend directeur voor beide fondsen.

E. Kopmels* lid bestuur	G.H. Michels* lid bestuur	K.C.J. Straus* lid bestuur	J. Veenstra* n.v.t.	G.S. Roelofsen* lid bestuur	D.J.H.G. Vijgen directeur	M.F. Baran** pl.verv. directeur
01-01 t/m 31-12	01-01 t/m 31-12	01-01 t/m 31-12		01-02 t/m 31-12	01-01 t/m 31-12	01-01 t/m 31-12
0,018	0,017	0,017		0,022	1,000	0,160
nee	nee	nee		nee	ja	ja
€ 3.696	€ 3.463	€ 3.399		€ 4.143	€ 194.224	€ 22.520
					€ 23.518	€ 3.726
€ 3.696	€ 3.463	€ 3.399	€ -	€ 4.143	€ 217.742	€ 26.246
€ 4.448	€ 4.176	€ 4.085		€ 4.993	€ 246.000	€ 39.360
n.v.t.	n.v.t.	n.v.t.		n.v.t.	n.v.t.	n.v.t.
€ 3.696	€ 3.463	€ 3.399	€ -	€ 4.143	€ 217.742	€ 26.246
n.v.t.	n.v.t.	n.v.t.		n.v.t.	n.v.t.	n.v.t.
n.v.t.	n.v.t.	n.v.t.		n.v.t.	n.v.t.	n.v.t.

E. Kopmels* lid bestuur	G.H. Michels* lid bestuur	K.C.J. Straus* lid bestuur	J. Veenstra* lid bestuur	G.S. Roelofsen* n.v.t.	D.J.H.G. Vijgen directeur	M.F. Baran** pl.verv. directeur
01-01 t/m 31-12	01-01 t/m 31-12	01-01 t/m 31-12	01-01 t/m 08-02		01-01 t/m 31-12	n.v.t.
0,025	0,025	0,025	0,025		1	0,170
nee	nee	nee	nee		ja	ja
€ 4.464	€ 4.317	€ 3.960	€ 588		€ 186.106	€ 21.547
					€ 23.655	€ 3.628
€ 4.464	€ 4.317	€ 3.960	€ 588		€ 209.761	€ 25.175
€ 5.825	€ 5.825	€ 5.825	€ 621		€ 233.000	€ 39.610
€ 4.464	€ 4.317	€ 3.960	€ 588		€ 209.761	€ 25.175

1b. Leidinggevende topfunctionarissen zonder dienstbetrekking in de periode kalendermaand 1 t/m 12

Gegevens 2025 bedragen x € 1	G.S. Roelofsen* lid bestuur	
	2025	2024
Kalenderjaar	2025	2024
Periode functievervulling in het kalenderjaar (aanvang - einde)	01-01 t/m 31-01	15-02 t/m 31-12
Omvang van het dienstverband in uren per kalenderjaar	0	21,5
Individueel toepasselijke bezoldigingsmaximum		
Maximum uurtarief in het kalenderjaar	€ 235	€ 221
Individueel toepasselijke maximum gehele periode kalendermaand 1 t/m 12	€ 4.752	
Bezoldiging (alle bedragen exclusief btw)		
Bezoldiging in de betreffende periode	€ -	€ 3.160
Bezoldiging gehele periode kalendermaand 1 t/m 12	€ 3.160	
-/- Onverschuldigd betaald en nog niet terugontvangen bedrag	n.v.t.	
Bezoldiging	€ 3.160	
Het bedrag van de overschrijding en de reden waarom de overschrijding al dan niet is toegestaan	n.v.t.	n.v.t.
Toelichting op de vordering wegens onverschuldigde betaling	n.v.t.	

*Dit bestuurslid ontvangt de vergoeding niet persoonlijk, de vergoeding wordt overgemaakt aan desbetreffende werkgever.

Bestuursleden (of de werkgevers) ontvangen per bestuursvergadering een voorbereidingsvergoeding van € 150,- per uur. Daarnaast ontvangen bestuursleden (of de werkgevers) een vacatie vergoeding van € 150,- per uur, per bijgewoonde vergadering. De beloningen betaalbaar op termijn hebben betrekking op pensioenverplichtingen.

Naast de hiervoor vermelde topfunctionarissen zijn er geen overige functionarissen met dienstbetrekking die in 2025 een bezoldiging boven het individuele WNT-maximum hebben ontvangen. Er zijn in 2025 geen ontslaguitkeringen betaald aan overige functionarissen die op grond van de WNT dienen te worden vermeld, of die in eerdere jaren op grond van de WOPT of de WNT vermeld zijn of hadden moeten worden.

Aan leningen, voorschotten en garanties ten behoeve van bestuurders als bedoeld in artikel 2:383 lid 2 BW, is gedurende het boekjaar € 0 (2024: € 0) afgewaardeerd en/of kwijtgescholden.

Transacties met verbonden partijen

Van transacties met verbonden partijen is sprake wanneer een relatie bestaat tussen het Participatiefonds en een natuurlijk persoon of entiteit die verbonden is met het Participatiefonds. Dit betreffen onder meer de relaties tussen het Vervangingsfonds en het Participatiefonds, de bestuurders en de functionarissen op sleutelposities. Onder transacties wordt verstaan een overdracht van middelen, diensten of verplichtingen, ongeacht of er een bedrag in rekening is gebracht.

De samenstelling van het bestuur van beide stichtingen is gelijk. De operationele aansturing van beide stichtingen geschiedt vanuit een gezamenlijk bestuursbureau.

Er hebben zich geen transacties met verbonden partijen voorgedaan op niet-zakelijke grondslag, anders dan hierna vermeld.

De transacties met verbonden partijen hebben betrekking op kosten voor gemene rekening die via een vooraf bepaalde verdeelsleutel zonder opslag aan het betreffende fonds worden gealloceerd. De contracterende partij is in veel gevallen het Participatiefonds, de kosten voor o.a. personeel en overhead worden volgens een vaste verdeelsleutel doorbelast aan het Vervangingsfonds. In 2025 ging het om een bedrag van € 2,8 mln. Verder geldt dat de vorderingen en schulden vrij zijn van rente en btw.

Realisatie versus begroting

(alle bedragen x € 1.000)

	Realisatie 2025	Begroting 2025	Vershil
Baten			
Premieopbrengsten	77.486	80.593	-3.107
Subsidies ministeries	4.424	4.382	42
Bijdrage apparaatskosten	2.037	1.972	65
Bijdrage Wau-middelen	2.387	2.410	-23
Overige baten	0	0	0
Totaal baten	81.910	84.975	-3.065
Lasten			
Taakuitvoering	76.625	92.582	-15.957
Uitkeringen WW	29.120	18.568	10.552
Uitkeringen bovenwettelijk	62.382	82.966	-20.584
Uitkeringen overig	4.833	6.340	-1.507
Negatieve toetsingen	-1.344	-1.854	510
Eigen bijdrage	-18.366	-13.438	-4.928
Dienstverlening	14.188	16.585	-2.397
Duurzame Inzetbaarheid	5.712	6.040	-328
Toekomstbestendige Organisatie	4.937	5.560	-623
Berperken Werkloosheid	3.538	4.985	-1.447
Bedrijfsvoering	17.313	21.484	-4.171
Kosten bestuur	66	75	-9
Personele kosten bestuursbureau en directie	6.903	8.000	-1.097
Materiële kosten bestuursbureau en directie	6.135	9.462	-3.327
Uitvoering premie-incasso en declaraties	3.797	3.742	55
Overige lasten	413	205	208
Totaal lasten	108.127	130.651	-22.524
Bedrijfsresultaat (exclusief rente)	-26.217	-45.676	19.459
Financiële bedrijfsuitvoering	1.572	1.495	77
Rentebaten	1.578	1.500	78
Rentelasten en soortgelijke kosten	6	5	1
Resultaat	-24.645	-44.181	19.536

Jaarlijks stelt het Participatiefonds een begroting op. Aan de begroting liggen rekenmodellen en gestructureerde verwachtingen over de ontwikkeling van de werkloosheidskosten ten grondslag. Samen met de verwachte kosten voor de dienstverlening aan de schoolbesturen, de re-integratietaak en bedrijfsvoering worden de totale lasten geraamd. Uitgaande van de totale lasten en rekening houdend met ontwikkelingen in de premiegrondslag en de gewenste stand van het eigen vermogen wordt vervolgens bepaald welk premiepercentage worden gehanteerd voor het komende jaar.

Op basis van realisatiecijfers wordt de ontwikkeling van het resultaat maandelijks gemonitord. Naar aanleiding daarvan kan het premiepercentage worden bijgesteld om de hoogte van de premieopbrengsten te beïnvloeden. Hierbij wordt gestreefd naar het voorkomen van grote wisselingen in het premiepercentage om stabiliteit te creëren voor de schoolbesturen.

De hier gepresenteerde begroting is de goedgekeurde begroting 2025 door het ministerie van OCW. Voor 2025 is een negatief resultaat begroot van € 44,2 mln. Het gerealiseerde resultaat bedraagt € 24,6 mln. negatief. Het verschil ad € 19,5 mln. is opgebouwd uit:

1. Lagere premieopbrengsten ad € 3,1 mln.
2. Lagere uitkeringslasten ad € 16,0 mln.
3. Lagere kosten dienstverlening ad € 2,4 mln.
4. Lagere kosten bedrijfsvoering ad € 4,2 mln.

Ad.1) De premieopbrengsten zijn € 3,1 mln. lager dan de begroting. In de begroting is uitgegaan van 3% loonsverhoging vanaf medio 2025. In werkelijkheid bedraagt de loonsverhoging 4,6%, maar is deze pas in november ingegaan, waardoor minder premie is opgehaald.

Ad.2) De werkloosheidskosten zijn € 16,0 mln. lager dan begroot. Dit wordt veroorzaakt door:

- a. Hogere lasten voor de wettelijk uitkeringen ad. € 10,6 mln. Dit wordt veroorzaakt door 345 meer uitkeringsgerechtigden dan waar rekening mee is gehouden, met name door de hoge zomerinstroom. Daarnaast is het gemiddelde uitkeringsbedrag ook ruim € 200,- hoger, doordat de verhouding onderwijzend personeel t.o.v. ondersteunend personeel anders was dan begroot.
- b. Lagere lasten voor de bovenwettelijke uitkeringen ad. € 20,6 mln. Bij de bovenwettelijke uitkeringen was de instroom fors lager dan de uitstroom en is het bestand afgenomen met 475 uitkeringsgerechtigden tot 1.355 in december. In de begroting was rekening gehouden met een gemiddeld aantal van 1.803. Bij de bovenwettelijke uitkeringen is het gemiddelde uitkeringsbedrag in 2025 nagenoeg gelijk aan de begroting.
- c. Hogere opbrengsten in de Eigen Bijdrage van € 4,9 mln. Voor uitkeringslasten die ontstaan op uitkeringen met een laatste contractdatum vanaf 1 augustus 2022 wordt bij het schoolbestuur een Eigen Bijdrage in rekening gebracht. Door meer uitkeringsgerechtigden en de hogere zomerinstroom, die is ontstaan na het aflopen van de NPO gelden, zijn veel nieuwe uitkeringen ontstaan met een bijdrage van 50%.

Ad.3) De kosten dienstverlening zijn € 2,4 mln. lager dan begroot.

- a. Lagere kosten voor Toekomstbestendige Organisatie van € 0,6 mln. Er zijn meerdere kleine verschillen. Zo is er minder uitgegeven op de ontwikkeling van de dienstverlening (€ 0,2 mln.) en op IT en ondersteuning (€ 0,4 mln.).
- b. Lagere kosten voor Beperken Werkloosheid van € 1,5 mln. Met ingang van Q2 2025 worden de re-integratieactiviteiten uitgevoerd door loopbaanadviseurs in dienst van het Pf, in plaats van inhuur. Op deze wijze kan een betere kwaliteit worden geleverd tegen minder kosten (€ 1,1 mln.). Voor het project SlimmeR2 was een budget voor uitloop opgenomen. In 2025 zijn er echter geen kosten gemaakt, dit project is afgerond. In de IT-kosten was een bedrag voor doorontwikkeling opgenomen, hier wordt echter in mindere mate gebruik van gemaakt (€ 0,4 mln.).

- Ad. 4) De kosten bedrijfsvoering liggen € 4,2 mln. onder het niveau van de begroting. Dit wordt onder andere veroorzaakt door:
- a. Lagere personeelskosten van € 1,1 mln. Dit wordt met name veroorzaakt doordat er ingehuurd personeel in dienst is gekomen, mede door de gewijzigde regelgeving rondom zzp'ers (€ 0,7 mln.). Ook is er onvoldoende rekening gehouden met de doorbelasting van personeelskosten naar projecten (€ 0,3 mln.).
 - b. Lagere projectkosten van € 1,6 mln. Door prioriteitenstelling of een latere startdatum zijn de projectkosten lager dan verwacht.
 - c. Lagere overige materiële kosten van € 1,7 mln. De IT-kosten zijn (€ 0,8 mln.) lager door ruimte in de begroting voor meer wijzigingsverzoeken, daarnaast is er een efficiëncyslag gemaakt, waardoor de kosten lager uitvallen. Ook is er minder gebruik gemaakt van in te huren specialistische kennis.
 - d. Hogere kosten controle accountant in de overige lasten, doordat er, na vaststelling van de begroting 2025, een nieuwe prijsopgave is gemaakt met een betere kostenverdeling over de fondsen.

De posten 'Uitkeringen overig', 'Negatieve toetsingen', 'Kosten bestuur', 'Rentebaten' en 'Rentelasten en soortgelijke kosten' hebben een afwijking boven de 10%, maar worden gezien de beperkte omvang hier niet verder toegelicht.

Gebeurtenissen na balansdatum

Per 1 januari 2026 beëindigt mevrouw G.H. Faber haar voorzitterschap van het bestuur na het voltooiën van twee termijnen. Op 1 maart 2026 treedt de nieuwe bestuursvoorzitter G.C.P.A. de Bont aan.

Het bestuur

Rotterdam, 12 maart 2026

Bestuur:

Dhr. G.C.P.A. de Bont, voorzitter

Mevr. S. Beuving, lid

Dhr. A. Bodegraven, lid

Mevr. M.F. Harrigan, lid

Dhr. W. Hendricks, lid

Mevr. E. Kopmels, lid

Mevr. G.H. Michels, lid

Mevr. K.C.J. Straus, lid

Mevr. G.S. Roelofsen, lid



Overige gegevens

3

Statutaire bestemming van het resultaat

De statuten kennen geen bepaling inzake de bestemming van het resultaat.

Het bestuur heeft op 12 maart 2026 besloten het resultaat uit bedrijfsactiviteiten ad. € 23,7 mln. te onttrekken aan de algemene reserve in het eigen vermogen.

Het resultaat van de BGZ-activiteiten, ondergebracht bij de dienstverleningspijlers Duurzame inzetbaarheid en Toekomstbestendige organisatie, ad. € 0,9 mln. wordt onttrokken aan de bestemmingsreserve BGZ.

De nog niet aan de WaU-projecten uitgegeven middelen ad. € 0,4 mln. worden toegevoegd aan de bestemmingsreserve WaU.

Controleverklaring van de onafhankelijke accountant

Aan: het bestuur van Stichting Participatiefonds voor het Onderwijs

Verklaring over de in het jaarverslag opgenomen jaarrekening

Ons oordeel

Wij hebben de jaarrekening 2025 van Stichting Participatiefonds voor het Onderwijs (of hierna 'de stichting') te Rotterdam (hierna 'de jaarrekening') gecontroleerd.

Naar ons oordeel geeft de in dit jaarverslag opgenomen jaarrekening een getrouw beeld van de grootte en samenstelling van het vermogen van Stichting Participatiefonds voor het Onderwijs per 31 december 2025 en van het resultaat en financiële rechtmatigheid over 2025, in overeenstemming met Titel 9 Boek 2 van het in Nederland geldende Burgerlijk Wetboek (BW), de bepalingen van de krachtens de Wet Normering Topinkomens (WNT) en de werkafspraken inclusief bijlagen tussen de stichting en het ministerie van OCW (kenmerk: 1422684).

De jaarrekening bestaat uit:

1. de balans per 31 december 2025;
2. de staat van baten en lasten over 2025;
3. het kasstroomoverzicht over 2025;
4. de paragraaf financiële rechtmatigheid over 2025; en
5. de toelichting met een overzicht van de gehanteerde grondslagen voor financiële verslaggeving en andere toelichtingen.

De basis voor ons oordeel

Wij hebben onze controle uitgevoerd volgens het Nederlands recht, waaronder ook de Nederlandse controlestandaarden en de Regeling Controleprotocol WNT 2024 vallen, alsmede het 'Accountantscontroleprotocol' behorende tot de 'Werkafspraken tussen de stichting en het ministerie van OCW' (kenmerk: 1422684). Onze verantwoordelijkheden op grond hiervan zijn beschreven in de sectie 'Onze verantwoordelijkheden voor de controle van de jaarrekening'.

Wij zijn onafhankelijk van Stichting Participatiefonds voor het Onderwijs zoals vereist in de Verordening inzake de onafhankelijkheid van accountants bij assurance-opdrachten (ViO) en andere voor de opdracht relevante onafhankelijkheidsregels in Nederland. Verder hebben wij voldaan aan de Verordening gedrags- en beroepsregels accountants (VGBA).

Wij vinden dat de door ons verkregen controle-informatie voldoende en geschikt is als basis voor ons oordeel.

Naleving anticumulatiebepaling WNT niet gecontroleerd

In overeenstemming met het Controleprotocol WNT 2025 hebben wij de anticumulatiebepaling, bedoeld in artikel 1.6a WNT en artikel 5, lid 1, sub n en o Uitvoeringsregeling WNT, niet gecontroleerd.

Dit betekent dat wij niet hebben gecontroleerd of er wel of niet sprake is van een normoverschrijding door een leidinggevende topfunctionaris vanwege eventuele dienstbetrekkingen als leidinggevende topfunctionaris bij andere WNT-plichtige instellingen, alsmede of de in dit kader vereiste toelichting juist en volledig is.

Verklaring over de in het jaarverslag opgenomen andere informatie

Het jaarverslag omvat andere informatie, naast de jaarrekening en onze controleverklaring daarbij.

Op grond van onderstaande werkzaamheden zijn wij van mening dat de andere informatie:

- met de jaarrekening verenigbaar is en geen materiële afwijkingen bevat;
- alle informatie bevat die op grond van Titel 9 Boek 2 BW en de 'Werkafspraken tussen de stichting en het ministerie van OCW' (kenmerk: 1422684) is vereist voor het bestuursverslag en de overige gegevens.

Wij hebben de andere informatie gelezen en hebben op basis van onze kennis en ons begrip, verkregen vanuit de controle van de jaarrekening of anderszins, overwogen of de andere informatie materiële afwijkingen bevat.

Met onze werkzaamheden hebben wij voldaan aan de vereisten in Titel 9 Boek 2 BW en de Nederlandse Standaard 720, en het 'Accountantscontroleprotocol behorende tot de 'Werkafspraken tussen de stichting en het ministerie van OCW' (kenmerk: 1422684).

Deze werkzaamheden hebben niet dezelfde diepgang als onze controlewerkzaamheden bij de jaarrekening.

Het bestuur is verantwoordelijk voor het opstellen van de andere informatie, waaronder het bestuursverslag en de overige gegevens in overeenstemming met Titel 9 Boek 2 BW en de 'Werkafspraken tussen de stichting en het ministerie van OCW' (kenmerk: 1422684).

Beschrijving van verantwoordelijkheden met betrekking tot de jaarrekening

Verantwoordelijkheden van het bestuur voor de jaarrekening

Het bestuur is verantwoordelijk voor het opmaken en het getrouw weergeven van de jaarrekening, waaronder het afleggen van verantwoording over de financiële rechtmatigheid, in overeenstemming met Titel 9 Boek 2 BW, de bepalingen van en krachtens de Wet normering topinkomens ('WNT') en de werkafspraken inclusief bijlagen tussen de stichting en het ministerie van OCW (kenmerk: 1422684).

In dit kader is het bestuur verantwoordelijk voor een zodanige interne beheersing als het bestuur noodzakelijk acht om het opmaken van de jaarrekening mogelijk te maken zonder afwijkingen van materieel belang als gevolg van fouten of fraude.

Bij het opmaken van de jaarrekening moet het bestuur afwegen of de onderneming in staat is om haar werkzaamheden in continuïteit voort te zetten. Op grond van genoemd verslaggevingsstelsel moet het bestuur de jaarrekening opmaken op basis van de continuïteitsveronderstelling, tenzij het bestuur het voornemen heeft om de stichting te liquideren of de bedrijfsactiviteiten te beëindigen of als beëindiging het enige realistische alternatief is. Het bestuur moet gebeurtenissen en omstandigheden waardoor gereede twijfel zou kunnen bestaan of de onderneming haar bedrijfsactiviteiten in continuïteit kan voortzetten, toelichten in de jaarrekening.

Onze verantwoordelijkheden voor de controle van de jaarrekening

Onze verantwoordelijkheid is het zodanig plannen en uitvoeren van een controleopdracht dat wij daarmee voldoende en geschikte controle-informatie verkrijgen voor het door ons af te geven oordeel. Onze controle is uitgevoerd met een hoge mate maar geen absolute mate van zekerheid, waardoor het mogelijk is dat wij tijdens onze controle niet alle materiële fouten en fraude ontdekken.

Afwijkingen kunnen ontstaan als gevolg van fraude of fouten en zijn materieel indien redelijkerwijs kan worden verwacht dat deze, afzonderlijk of gezamenlijk, van invloed kunnen zijn op de economische beslissingen die gebruikers op basis van de jaarrekening nemen. De materialiteit beïnvloedt de aard, timing en omvang van onze controlewerkzaamheden en de evaluatie van het effect van onderkende afwijkingen op ons oordeel.

Wij hebben deze accountantscontrole professioneel-kritisch uitgevoerd en hebben waar relevant professionele oordeelsvorming toegepast in overeenstemming met de Nederlandse controlestandaarden, het 'Accountantscontroleprotocol' behorende tot de 'Werkafspraken tussen de stichting en het ministerie van OCW' (kenmerk: 1422684), de Regeling Controleprotocol WNT 2025, ethische voorschriften en de onafhankelijkheidseisen. Onze controle bestond onder andere uit:

- het identificeren en inschatten van de risico's dat de jaarrekening afwijkingen van materieel belang bevat als gevolg van fouten of fraude, het in reactie op deze risico's bepalen en uitvoeren van controlewerkzaamheden en het verkrijgen van controle-informatie die voldoende en geschikt is als basis voor ons oordeel. Bij fraude is het risico dat een afwijking van materieel belang niet ontdekt wordt groter dan bij fouten. Bij fraude kan sprake zijn van samenspanning, valsheid in geschrifte, het opzettelijk nalaten transacties vast te leggen, het opzettelijk verkeerd voorstellen van zaken of het doorbreken van de interne beheersing;
- het verkrijgen van inzicht in de interne beheersing die relevant is voor de controle met als doel controlewerkzaamheden te selecteren die passend zijn in de omstandigheden. Deze werkzaamheden hebben niet als doel om een oordeel uit te spreken over de effectiviteit van de interne beheersing van de stichting;
- het evalueren van de geschiktheid van de gebruikte grondslagen voor financiële verslaggeving, en het evalueren van de redelijkheid van schattingen door het bestuur en de toelichtingen die daarover in de jaarrekening staan;
- het vaststellen dat de door het bestuur gehanteerde continuïteitsveronderstelling aanvaardbaar is. Tevens het op basis van de verkregen controle-informatie vaststellen of er gebeurtenissen en omstandigheden zijn waardoor gereede twijfel zou kunnen bestaan of de stichting haar bedrijfsactiviteiten in continuïteit kan voortzetten. Als wij concluderen dat er een onzekerheid van materieel belang bestaat, zijn wij verplicht om in onze controleverklaring de aandacht te vestigen op de relevante gerelateerde toelichtingen in de jaarrekening. Als de toelichtingen inadequaat zijn, moeten wij onze verklaring aanpassen. Onze conclusies zijn gebaseerd op de controle-informatie die verkregen is tot de datum van onze controleverklaring. Toekomstige gebeurtenissen of omstandigheden kunnen er echter toe leiden dat de stichting haar continuïteit niet langer kan handhaven;
- het evalueren van de presentatie, structuur en inhoud van de jaarrekening en de daarin opgenomen toelichtingen; en
- het evalueren of de jaarrekening een getrouw beeld geeft van de onderliggende transacties en gebeurtenissen, inclusief de financiële rechtmatigheid daarvan.

Wij communiceren met het bestuur onder andere over de geplande reikwijdte en timing van de controle en over de significante bevindingen die uit onze controle naar voren zijn gekomen, waaronder eventuele significante tekortkomingen in de interne beheersing.

Maastricht-Airport, 12 maart 2026
KPMG Accountants N.V.

A. T. A. Beckers RA

