



Dienst Uitvoering Onderwijs
Ministerie van Onderwijs, Cultuur en
Wetenschap

rapport

EINDRAPPORTAGE

Verzuimonderzoek PO en VO 2015

DUO Informatieproducten

Ako Madomi

19 augustus 2016

Inhoudsopgave

| | |
|--|-----------|
| SAMENVATTING | 2 |
| 1 INLEIDING..... | 5 |
| 1.1 OPZET ONDERZOEK..... | 5 |
| 1.2 LEESWIJZER | 6 |
| 2 VERZUIMKENGETALLEN PO..... | 7 |
| 2.1 INLEIDING..... | 7 |
| 2.2 ONDERWIJZEND PERSONEEL..... | 7 |
| 2.3 ONDERSTEUNEND PERSONEEL | 12 |
| 2.4 SURVIVALANALYSE | 14 |
| 3 VERZUIMKENGETALLEN VO..... | 16 |
| 3.1 INLEIDING..... | 16 |
| 3.2 ONDERWIJZEND EN ONDERSTEUNEND PERSONEEL | 16 |
| 3.3 SURVIVALANALYSE | 19 |
| BIJLAGEN | 21 |
| BIJLAGE 1 DRIE VERZUIMMATEN 2013-2015 | 21 |
| BIJLAGE 2 NULVERZUIM 2013-2015..... | 38 |
| BIJLAGE 3 GRAFIEKEN SURVIVALANALYSE..... | 48 |
| BIJLAGE 4 DEFINITIES, BEREKENINGEN EN CONTROLES..... | 49 |
| <i>B4.1 De verzuimmaten.....</i> | <i>49</i> |
| <i>B4.2 Overig verzuim.....</i> | <i>51</i> |
| <i>B4.3 Controles en correcties.....</i> | <i>51</i> |

Samenvatting

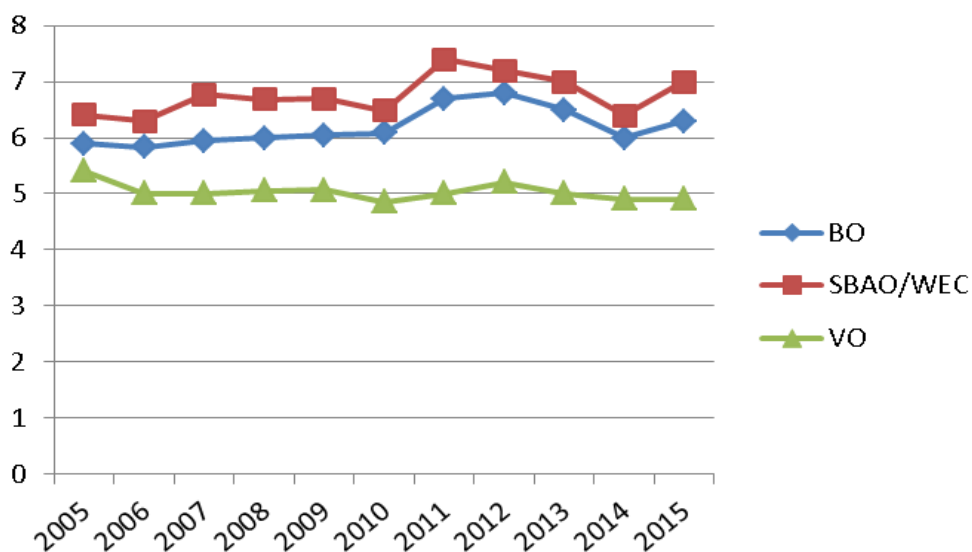
Het ministerie van Onderwijs, Cultuur en Wetenschap, het Vervangingsfonds en AenO Fonds VO hebben behoefte aan gegevens over het niveau en de ontwikkeling van het verzuim in het primair en voortgezet onderwijs. DUO verzamelt verzuimgegevens als onderdeel van de personele gegevensleveringen. In dit rapport beschrijft DUO het niveau en de ontwikkeling van het verzuim aan de hand van vier verzuimkengetallen. Dit zijn het verzuimpercentage (VP), de meldingsfrequentie (MF), de gemiddelde verzuimduur (GZD) en het nulverzuim (NZ).

Het verzuim wordt opgesplitst in ziekteverzuim en overig verzuim. Onder overig verzuim vallen alle andere redenen voor verzuim dan ziekteverzuim, zoals zwangerschaps- en bevallingsverlof, ouderschapsverlof, studieverlof, calamiteitenverlof en diverse vormen van kort en lang buitengewoon verlof. Het ziekteverzuim wordt berekend conform de standaard 'Berekening van ziekteverzuim', zoals vastgesteld door de Projectgroep Uniformering Verzuimgrootheden in juni 1996 en aangepast in oktober 2005 door het Centraal Bureau voor de Statistiek. Aanleiding voor de aanpassing van de standaard was de nieuwe wetgeving, de behoefte aan meer duidelijkheid over rekenregels en definities van verzuim en de totstandkoming van de nieuwe verzuimstatistiek van het Centraal Bureau voor de Statistiek: de Nationale Verzuimstatistiek. Vervolgens wordt een onderscheid gemaakt tussen onderwijzend personeel (inclusief directie) en ondersteunend personeel.

Onderwijzend personeel

Het *ziekteverzuimpercentage* onder het onderwijzend personeel in het primair onderwijs is van 2014 op 2015 gestegen, terwijl het in het voortgezet ongewijzigd is gebleven (zie Figuur S.1 en Tabel S.1). Net als voorgaande jaren is het ziekteverzuimpercentage over 2015 in het speciaal onderwijs het hoogst en in het voortgezet onderwijs het laagst (resp. 7 en 4,9 procent). Het verzuimpercentage voor het overig verzuim onder het onderwijzend personeel is van 2014 op 2015 in het basisonderwijs vrijwel ongewijzigd gebleven, terwijl het in het speciaal onderwijs licht is gestegen. Voor het voortgezet onderwijs is er wederom geen overig verzuim berekend.

Figuur S.1. Ziekteverzuimpercentage onderwijzend personeel in BO, SBAO/WEC en VO



Tabel S.1. Kengetallen ziekteverzuim en overig verzuim onderwijzend personeel, 2013-2015

| | VP | | | MF | | | GZD | | | NZ* | | |
|-----------------------|------|------|------|------|------|------|------|------|------|------|------|------|
| | 2013 | 2014 | 2015 | 2013 | 2014 | 2015 | 2013 | 2014 | 2015 | 2013 | 2014 | 2015 |
| <i>Ziekteverzuim</i> | | | | | | | | | | | | |
| PO | 6,6 | 6,1 | 6,4 | 1,2 | 1,1 | 1,1 | 21 | 22 | 20 | 46,8 | 51,4 | 48,3 |
| bo | 6,5 | 6,0 | 6,3 | 1,2 | 1,1 | 1,1 | 21 | 22 | 20 | 47,6 | 52,0 | 48,8 |
| sbaowec | 7,0 | 6,4 | 7,0 | 1,4 | 1,2 | 1,3 | 20 | 21 | 19 | 42,8 | 47,2 | 45,8 |
| VO | 5,0 | 4,9 | 4,9 | 1,7 | 1,6 | 1,6 | 12 | 13 | 12 | 40,2 | 47,8 | 40,7 |
| <i>Overig verzuim</i> | | | | | | | | | | | | |
| PO | 3,1 | 3,9 | 4,1 | 1,3 | 1,2 | 0,9 | 18 | 14 | 23 | - | - | - |
| bo | 3,2 | 4,0 | 4,1 | 1,4 | 1,3 | 1,0 | 17 | 13 | 22 | - | - | - |
| sbaowec | 2,6 | 3,3 | 3,5 | 0,8 | 0,8 | 0,7 | 32 | 21 | 30 | - | - | - |

* Nulverzuim is alleen berekend voor het ziekteverzuim

De *meldingsfrequentie* voor het ziekteverzuim onder het onderwijzend personeel vertoont een vrij stabiel patroon over de jaren (zie Tabel S.1). Waar het voortgezet onderwijs in 2015 het laagste ziekteverzuimpercentage kende, kende het wel het hoogste aantal meldingen van ziekteverzuim. De meldingsfrequentie voor het overig verzuim is van 2014 op 2015 zowel in het basisonderwijs als het speciaal onderwijs gedaald.

De *gemiddelde verzuimduur* voor het ziekteverzuim onder het onderwijzend personeel is van 2014 op 2015 zowel in het primair als het voortgezet onderwijs gedaald. Net als in 2014 is in 2015 in het basisonderwijs de gemiddelde verzuimduur het hoogst en de meldingsfrequentie het laagst, terwijl dit in het voortgezet onderwijs omgekeerd is. Het onderwijzend personeel in het voortgezet onderwijs meldde zich dus vaker voor een kortere periode ziek dan hun collega's in het basisonderwijs en het speciaal onderwijs. Door de toename in 2015 van de gemiddelde verzuimduur voor het overig verzuim in het basisonderwijs, is het verschil tussen het basisonderwijs en het speciaal onderwijs in 2015 kleiner geworden dan voorgaande jaren.

Het *nul(ziekte)verzuim* onder het onderwijzend personeel is in alle sectoren van 2014 op 2015 gedaald. In het voortgezet onderwijs is er sprake van een sterke daling (7,1 procentpunten). Het deel van het onderwijzend personeel dat zich in een jaar niet heeft ziek gemeld is in 2015 in het basisonderwijs het hoogst en in het voortgezet onderwijs het laagst (resp. 48,8 en 40,7 procent).

Ondersteunend personeel

Ook voor het ondersteunend personeel is het *ziekteverzuimpercentage* van 2014 op 2015 in het primair onderwijs gestegen, terwijl het in het voortgezet onderwijs vrijwel ongewijzigd is gebleven (zie Tabel S.2). Net als in voorgaande jaren is in 2014 het verzuimpercentage het laagst in het voortgezet onderwijs en het hoogst in het speciaal onderwijs (resp. 5,2 en 7 procent). Zowel in het primair als het voortgezet onderwijs was het ziekteverzuimpercentage onder het ondersteunend personeel hoger dan onder het onderwijzend personeel. Het verzuimpercentage van het overig verzuim is in 2015 ten opzichte van 2014 in het speciaal onderwijs licht gedaald, terwijl het in het basisonderwijs vrijwel ongewijzigd is gebleven. Opvallend is dat het verzuimpercentage van het overig verzuim onder het ondersteunend personeel aanzienlijk lager is dan onder het onderwijzend personeel.

Tabel S.2. Kengetallen ziekteverzuim en overig verzuim ondersteunend personeel, 2013-2015

| | VP | | | MF | | | GZD | | | NZ* | | |
|-----------------------|------|------|------|------|------|------|------|------|------|------|------|------|
| | 2013 | 2014 | 2015 | 2013 | 2014 | 2015 | 2013 | 2014 | 2015 | 2013 | 2014 | 2015 |
| <i>Ziekteverzuim</i> | | | | | | | | | | | | |
| PO | 6,9 | 6,0 | 6,5 | 1,2 | 1,0 | 1,1 | 22 | 23 | 20 | 47,8 | 53,6 | 50,1 |
| bo | 6,7 | 5,8 | 6,1 | 0,9 | 0,8 | 0,9 | 27 | 27 | 24 | 55,8 | 60,5 | 57,7 |
| sbaowec | 7,2 | 6,3 | 7,0 | 1,5 | 1,2 | 1,4 | 18 | 19 | 17 | 39,4 | 43,9 | 42,1 |
| VO | 5,4 | 5,1 | 5,2 | 1,4 | 1,3 | 1,3 | 16 | 17 | 15 | 43,6 | 50,5 | 45,4 |
| <i>Overig verzuim</i> | | | | | | | | | | | | |
| PO | 1,4 | 1,7 | 1,6 | 0,3 | 0,3 | 0,2 | 31 | 22 | 32 | - | - | - |
| bo | 0,9 | 1,1 | 1,0 | 0,2 | 0,2 | 0,2 | 25 | 19 | 31 | - | - | - |
| sbaowec | 1,9 | 2,6 | 2,4 | 0,5 | 0,5 | 0,4 | 35 | 24 | 33 | - | - | - |

* Nulverzuim is alleen berekend voor het ziekteverzuim

De *meldingsfrequentie* voor het ziekteverzuim onder het ondersteunend personeel is in 2015 in het primair en voortgezet onderwijs vrijwel ongewijzigd gebleven, met slechts een lichte stijging in het speciaal onderwijs. Dit jaar is de meldingsfrequentie het hoogst in het speciaal onderwijs en het laagst in het basisonderwijs (resp. 1,4 en 0,9). De meldingsfrequentie voor het overig verzuim is in 2015 in alle sectoren vrijwel ongewijzigd gebleven. Net als in voorgaande jaren is deze het laagst voor het basisonderwijs en het hoogst voor het speciaal onderwijs (resp. 0,2 en 0,4). De *gemiddelde verzuimduur* voor het ziekteverzuim onder het ondersteunend personeel is van 2014 op 2015 in alle sectoren afgenomen.

Het *nul(ziekte)verzuim* onder het ondersteunend personeel is in het primair en voortgezet onderwijs van 2014 op 2015 sterk gedaald. Net als in voorgaande jaren is het deel van het onderwijzend personeel dat zich in een jaar niet heeft ziek gemeld in 2015 in het basisonderwijs het hoogst en in het speciaal onderwijs het laagst (resp. 57,7 en 42,1 procent).

1 Inleiding

Het ministerie van Onderwijs, Cultuur en Wetenschap, het Vervangingsfonds en AenO Fonds VO hebben behoefte aan gegevens over het niveau en de ontwikkeling van het verzuim in het primair en voortgezet onderwijs. DUO verzamelt verlofgegevens als onderdeel van de personele gegevensleveringen. Tot en met 2011 zijn deze verlofgegevens jaarlijks geanalyseerd door een onderzoeksbureau in opdracht van het ministerie en het AenO Fonds VO. In 2012 heeft DUO voor het eerst behalve de verzameling van de gegevens ook de analyse van deze gegevens voor haar rekening genomen. In overleg met het ministerie is besloten dat DUO ieder jaar het verzuimonderzoek uitvoert en de resultaten hiervan in een rapportage presenteert.

1.1 Opzet onderzoek

De 'regeling structurele gegevenslevering WPO/WEC' en 'Besluit informatievoorziening WVO' stelt schoolbesturen in het primair en voortgezet onderwijs verantwoordelijk voor het aanleveren van verzuim- en formatiegegevens. De deadline voor de aanlevering is 1 april, waarop DUO personeelsgegevens over het voorgaande kalenderjaar ontvangt, controleert en verwerkt. De verantwoordelijkheid voor een volledige, juiste en actuele aanlevering van de personeelsgegevens berust te allen tijde bij de schoolbesturen (bevoegd gezag). Meeste schoolbesturen laten hun data door een salarisadministratie of administratiekantoor aanleveren, maar een kleine groeiende groep schoolbesturen maakt gebruik van software van softwareleveranciers om de levering zelf te verrichten. DUO voert wel basale plausibiliteitscontroles uit op de data, maar gaat altijd uit van een actuele, betrouwbare en complete levering.

Waar vorig jaar alleen de data van de salarisadministraties Raet en Mercedes en de leveranciers die met software van AFAS leverden werd gebruikt voor dit onderzoek, is dit jaar de data van alle aanleverende partijen gebruikt. De dekkingsgraad voor 2015 voor het primair onderwijs is 96,8 procent en voor het voortgezet onderwijs is deze 94,6 procent.

In dit rapport worden vier verzuimkengetallen gepresenteerd. Dat zijn het *verzuimpercentage* (deel van de werktijd dat verloren is gegaan wegens verzuim), de *meldingsfrequentie* (gemiddeld aantal verzuimmeldingen), de *gemiddelde verzuimduur* (gemiddelde lengte van het verzuim in dagen) en het *nulverzuim* (percentage medewerkers dat zich over het jaar heen niet ziek heeft gemeld). Het *vervangingspercentage* (gedeelte van het verzuim waarvoor vervanging is gerealiseerd) waarover voorheen werd gerapporteerd, is niet berekend, omdat dit op basis van de bij DUO aangeleverde bestanden niet meer mogelijk is. Deze vier verzuimkengetallen worden naar twee categorieën uitgesplitst, namelijk: ziekteverzuim en overig verzuim. Onder overig verzuim vallen alle andere redenen voor verzuim dan ziekteverzuim, zoals zwangerschaps- en bevallingsverlof, ouderschapsverlof, studieverlof, calamiteitenverlof en diverse vormen van kort en lang buitengewoon verlof. Het overig verzuim is van een heel andere orde dan het ziekteverzuim, aangezien de afwezigheid van het betreffende personeel meestal van tevoren bekend is.

1.2 Leeswijzer

In hoofdstuk 2 worden de vier verzuimkengetallen (het verzuimpercentage, de meldingsfrequentie, de gemiddelde verzuimduur en het nulverzuim) in het primair onderwijs beschreven. Het onderwijzend en ondersteunend personeel komen afzonderlijk aan bod. Met behulp van een survivalanalyse wordt inzicht gegeven in de verzuimduur: hoe groot is de kans dat iemand zich na een bepaald aantal dagen weer beter meldt. In hoofdstuk 3 komen de verzuimkengetallen voor het voortgezet onderwijs aan bod. Voor deze sector worden de cijfers voor het onderwijzend en ondersteunend personeel gecombineerd gepresenteerd. Ook voor het voortgezet onderwijs wordt door middel van een survivalanalyse inzicht gegeven in de verzuimduur.

Gedetailleerde uitkomsten, definities en berekeningswijze worden in de bijlagen vermeld. In Bijlage 1 staan de gedetailleerde uitkomsten van het verzuimpercentage, de meldingsfrequentie en de gemiddelde verzuimduur en in Bijlage 2 die van het nulverzuim. In Bijlage 3 zijn enkele aanvullende grafieken die behoren bij de survivalanalyse uit paragraaf 2.4 en paragraaf 3.3 weergegeven. Tot slot worden in Bijlage 4 de gehanteerde definities, de berekeningswijze van de verzuimkengetallen en wijzigingen ten opzichte van vorig jaar beschreven.

2 Verzuimkengetallen PO

2.1 Inleiding

Dit hoofdstuk beschrijft de belangrijkste resultaten in het primair onderwijs in 2015. Paragraaf 2.2 beschrijft de resultaten voor het onderwijzend personeel (inclusief directie) en in paragraaf 2.3 komen de resultaten voor het ondersteunend personeel aan bod. Net als in voorgaande jaren wordt steeds een onderscheid gemaakt tussen scholen voor het basisonderwijs enerzijds en scholen voor het speciaal onderwijs en expertisecentra anderzijds. Om de ontwikkeling van het verzuim te kunnen duiden worden de verzuimkengetallen over een reeks van drie jaren beschreven. Ten slotte worden in paragraaf 2.4 de resultaten van de survivalanalyse getoond, waarmee een antwoord wordt gegeven op de vraag hoe groot de kans is dat iemand zich na een bepaald aantal dagen weer beter meldt.

2.2 Onderwijzend personeel

Het *ziekteverzuimpercentage* onder het onderwijzend personeel in het primair onderwijs is van 2014 op 2015 gestegen (zie Tabel 2.1). Net als voorgaande jaren is het ziekteverzuimpercentage over 2015 in het speciaal onderwijs hoger dan in het basisonderwijs. Het verzuimpercentage voor het overig verzuim onder het onderwijzend personeel is van 2014 op 2015 in het speciaal onderwijs licht gestegen, terwijl het in het basisonderwijs vrijwel ongewijzigd is gebleven.

De *meldingsfrequentie* voor het ziekteverzuim onder het onderwijzend personeel vertoont een vrij stabiel patroon over de jaren (zie Tabel 2.1). De meldingsfrequentie voor het overig verzuim is van 2014 op 2015 in het basisonderwijs gedaald, terwijl het in het speciaal onderwijs vrijwel ongewijzigd is gebleven.

Tabel 2.1. Kengetallen ziekteverzuim en overig verzuim onderwijzend personeel, 2013-2015

| | VP | | | MF | | | GZD | | | NZ* | | |
|-----------------------|------|------|------|------|------|------|------|------|------|------|------|------|
| | 2013 | 2014 | 2015 | 2013 | 2014 | 2015 | 2013 | 2014 | 2015 | 2013 | 2014 | 2015 |
| <i>Ziekteverzuim</i> | | | | | | | | | | | | |
| PO | 6,6 | 6,1 | 6,4 | 1,2 | 1,1 | 1,1 | 21 | 22 | 20 | 46,8 | 51,4 | 48,3 |
| bo | 6,5 | 6,0 | 6,3 | 1,2 | 1,1 | 1,1 | 21 | 22 | 20 | 47,6 | 52,0 | 48,8 |
| sbao/wec | 7,0 | 6,4 | 7,0 | 1,4 | 1,2 | 1,3 | 20 | 21 | 19 | 42,8 | 47,2 | 45,8 |
| <i>Overig verzuim</i> | | | | | | | | | | | | |
| PO | 3,1 | 3,9 | 4,1 | 1,3 | 1,2 | 0,9 | 18 | 14 | 23 | - | - | - |
| bo | 3,2 | 4,0 | 4,1 | 1,4 | 1,3 | 1,0 | 17 | 13 | 22 | - | - | - |
| sbao/wec | 2,6 | 3,3 | 3,5 | 0,8 | 0,8 | 0,7 | 32 | 21 | 30 | - | - | - |

* Nulverzuim is alleen berekend voor het ziekteverzuim

De *gemiddelde verzuimduur* voor het ziekteverzuim onder het onderwijzend personeel is van 2014 op 2015 in het primair onderwijs licht afgenomen. De gemiddelde verzuimduur voor het overig verzuim is juist flink toegenomen in 2015, met de sterkste stijging in het basisonderwijs. Door de toename in het basisonderwijs, is het verschil tussen het basisonderwijs en het speciaal onderwijs in 2015 kleiner geworden dan voorgaande jaren.

Het *nul(ziekte)verzuim* onder het onderwijzend personeel is van 2014 op 2015 gedaald. Het deel van het onderwijzend personeel dat zich in een jaar niet ziek heeft gemeld is in 2015 in het basisonderwijs hoger dan in het speciaal onderwijs (resp. 48,8 en 45,8 procent).

Tabel 2.2 toont een overzicht van het *verzuimpercentage exclusief de verzuimgevallen die langer dan één jaar duren* voor de jaren 2013 tot en met 2015. Dit overzicht biedt inzicht in hoe de langdurige ziektegevallen het totale verzuimcijfer beïnvloeden¹. Net als het ziekteverzuimpercentage is het verzuimpercentage exclusief de verzuimgevallen die langer dan één jaar duren, in het primair onderwijs van 2014 op 2015 gestegen. Tabel 2.2 laat ook zien dat de verzuimgevallen van langer dan een jaar een licht invloed hebben op het ziekteverzuimpercentage.

Tabel 2.2. Verzuimpercentage ziekteverzuim PO onderwijzend personeel exclusief verzuim langer dan één jaar, 2013-2015

| | 2013 | 2014 | 2015 |
|-----------|------|------|------|
| PO | 6,3 | 5,9 | 6,3 |
| bo | 6,2 | 5,9 | 6,2 |
| sbao/wec | 6,8 | 6,3 | 6,8 |

Het ziekteverzuimpercentage onder het onderwijzend personeel verschilt aanzienlijk per leeftijdscategorie (zie Tabel 2.3). In het basisonderwijs is dit percentage onder 55-plussers ruim twee keer zo groot dan onder jongeren tot 35 jaar. Ook in het speciaal onderwijs zijn ouderen aanzienlijk vaker afwezig door ziekte dan jongeren. In de tabel is goed te zien dat hoewel personen ouder dan 34 jaar over het algemeen vaker en langer afwezig zijn wegens ziekte dan hun jongere collega's, zij zich wel minder vaak ziek melden. Met uitzondering van personen jonger dan 35 jaar, is het verzuimpercentage in het basisonderwijs in alle leeftijdscategorieën in 2015 toegenomen. In het speciaal onderwijs is het verzuimpercentage van personen jonger dan 35 jaar en tussen 45 en 64 gestegen. Opvallend is dat het verzuimpercentage van personen ouder dan 64 jaar juist is gedaald.

Tabel 2.3. Kengetallen ziekteverzuim PO onderwijzend personeel uitgesplitst naar leeftijd, 2013-2015

| | VP | | | MF | | | GZD | | |
|-------------------------------|------|------|------|------|------|------|------|------|------|
| | 2013 | 2014 | 2015 | 2013 | 2014 | 2015 | 2013 | 2014 | 2015 |
| Ziekteverzuim BO | | | | | | | | | |
| Jonger dan 35 jaar | 4,5 | 4,0 | 4,1 | 1,3 | 1,2 | 1,2 | 14 | 13 | 12 |
| 35 – 44 jaar | 5,5 | 5,0 | 5,4 | 1,2 | 1,1 | 1,1 | 18 | 18 | 17 |
| 45 – 54 jaar | 6,3 | 5,8 | 6,3 | 1,2 | 1,1 | 1,1 | 22 | 22 | 21 |
| 55 – 64 jaar | 9,8 | 9,5 | 9,7 | 1,1 | 1,0 | 1,1 | 31 | 33 | 28 |
| 65 jaar en ouder | 10,0 | 10,6 | 12,0 | 1,0 | 0,6 | 0,9 | 39 | 62 | 46 |
| Ziekteverzuim SBAO/WEC | | | | | | | | | |
| Jonger dan 35 jaar | 5,3 | 4,6 | 4,9 | 1,5 | 1,3 | 1,4 | 14 | 13 | 13 |
| 35 – 44 jaar | 6,3 | 5,9 | 5,9 | 1,5 | 1,3 | 1,3 | 17 | 18 | 17 |
| 45 – 54 jaar | 6,2 | 6,0 | 6,3 | 1,3 | 1,2 | 1,3 | 19 | 19 | 17 |
| 55 – 64 jaar | 10,2 | 9,0 | 10,2 | 1,2 | 1,0 | 1,2 | 28 | 31 | 26 |
| 65 jaar en ouder | 5,7 | 10,7 | 8,8 | 0,9 | 0,8 | 0,9 | 29 | 46 | 35 |

¹ Voor 2015 publiceerde het CBS een ziekteverzuimpercentage van 3,9 procent voor de totale economie en van 4,9 procent voor de gehele sector Onderwijs (bedrijfstak P).

In Tabel 2.4 is te zien dat het ziekteverzuimpercentage onder het onderwijzend personeel in het basisonderwijs in 2015 in regio Noord structureel het hoogst is. De meldingsfrequentie over 2015 verschilt niet tussen de regio's. In 2015 was de gemiddelde verzuimduur in regio Zuid het hoogst. In het speciaal onderwijs is het ziekteverzuimpercentage in regio West het hoogst. De meldingsfrequentie en gemiddelde verzuimduur verschilt vrijwel niet tussen de regio's.

Tabel 2.4. Kengetallen ziekteverzuim PO onderwijzend personeel uitgesplitst naar regio, 2013-2015

| | VP | | | MF | | | GZD | | |
|-------------------------------|------|------|------|------|------|------|------|------|------|
| | 2013 | 2014 | 2015 | 2013 | 2014 | 2015 | 2013 | 2014 | 2015 |
| Ziekteverzuim BO | | | | | | | | | |
| Noord | 7,1 | 6,7 | 7,0 | 1,1 | 1,1 | 1,1 | 24 | 24 | 20 |
| Oost | 6,5 | 6,1 | 6,3 | 1,1 | 1,1 | 1,1 | 22 | 22 | 20 |
| West | 6,4 | 5,8 | 6,3 | 1,2 | 1,1 | 1,1 | 21 | 22 | 19 |
| Zuid | 6,4 | 6,3 | 6,3 | 1,2 | 1,0 | 1,1 | 20 | 22 | 22 |
| Ziekteverzuim SBAO/WEC | | | | | | | | | |
| Noord | 9,6 | 7,1 | 7,1 | 1,4 | 1,2 | 1,3 | 24 | 19 | 18 |
| Oost | 6,3 | 5,6 | 7,0 | 1,3 | 1,1 | 1,3 | 19 | 19 | 19 |
| West | 7,1 | 7,1 | 7,4 | 1,4 | 1,3 | 1,4 | 20 | 22 | 19 |
| Zuid | 6,7 | 6,1 | 6,3 | 1,3 | 1,1 | 1,2 | 20 | 22 | 18 |

Het ziekteverzuimpercentage onder onderwijzend personeel verschilt aanzienlijk per denominatie (zie Tabel 2.5). Het ziekteverzuim in 2015 is het hoogst onder het onderwijzend personeel op vrije scholen en scholen op islamitische grondslag in het basisonderwijs (resp. 8,9 en 7,9 procent), met een flinke daling in het ziekteverzuim van het laatsgenoemde. Het laagst was dit bij basisscholen op gereformeerde, reformatorische of evangelische grondslag (4,1 procent). Het verzuimpercentage van 2014 op 2015 is voor alle categorieën toegenomen, hoewel de stijging voor scholen op protestants-katholieke grondslag marginaal is te noemen. Ook de meldingsfrequentie op vrije scholen is in 2015 het hoogst van alle categorieën (1,5). Onderwijzend personeel in het basisonderwijs op openbare scholen was in 2015 met een gemiddelde verzuimduur van 22 dagen bij ziekte het langst afwezig.

Tabel 2.5. Kengetallen ziekteverzuim BO onderwijzend personeel uitgesplitst naar denominatie, 2013-2015

| | VP | | | MF | | | GZD | | |
|---|------|------|------|------|------|------|------|------|------|
| | 2013 | 2014 | 2015 | 2013 | 2014 | 2015 | 2013 | 2014 | 2015 |
| Ziekteverzuim BO | | | | | | | | | |
| Openbaar | 7,0 | 6,7 | 6,9 | 1,2 | 1,1 | 1,1 | 21 | 23 | 22 |
| Rooms-katholiek | 6,4 | 6,0 | 6,1 | 1,1 | 1,0 | 1,1 | 21 | 22 | 21 |
| Protestants-christelijk | 6,1 | 5,6 | 6,2 | 1,1 | 1,0 | 1,1 | 22 | 21 | 18 |
| Algemeen bijzonder | 6,4 | 5,8 | 6,0 | 1,2 | 1,2 | 1,3 | 20 | 20 | 16 |
| Gereformeerd, reformatorisch, evangelisch | 3,4 | 2,9 | 4,1 | 0,8 | 0,6 | 0,9 | 18 | 22 | 19 |
| Islamitisch | 9,6 | 8,9 | 7,9 | 1,4 | 1,3 | 1,3 | 28 | 27 | 19 |
| Vrije scholen | 10,9 | 9,0 | 8,9 | 1,7 | 1,5 | 1,5 | 22 | 22 | 18 |
| Overig | 6,8 | 6,7 | 7,3 | 1,2 | 1,1 | 1,2 | 22 | 23 | 21 |

In Tabel 2.6 worden de kengetallen voor het ziekteverzuim van het onderwijzend personeel naar verschillende persoons-, baan- en schoolkenmerken uitgesplitst.

Tabel 2.6. Kengetallen ziekteverzuim PO onderwijzend personeel uitgesplitst naar achtergrondkenmerken, 2015

| | BO | | | SBAO/WEC | | |
|---|-----|-----|-----|----------|-----|-----|
| | VP | MF | GZD | VP | MF | GZD |
| Totaal | 6,3 | 1,1 | 20 | 7,0 | 1,3 | 19 |
| <i>Geslacht</i> | | | | | | |
| Mannen | 6,2 | 1,0 | 23 | 7,1 | 1,2 | 20 |
| Vrouwen | 6,4 | 1,1 | 19 | 6,9 | 1,3 | 18 |
| <i>Functie</i> | | | | | | |
| Directieleden | 5,3 | 0,7 | 29 | 5,2 | 0,7 | 28 |
| Leerkrachten (OP) | 6,4 | 1,1 | 20 | 7,1 | 1,3 | 18 |
| <i>Aanstellingsomvang</i> | | | | | | |
| < 0,5 wtf | 6,0 | 1,1 | 17 | 6,7 | 1,3 | 16 |
| 0,5 – 0,87 wtf | 6,8 | 1,1 | 24 | 7,1 | 1,3 | 22 |
| > 0,87 wtf | 5,9 | 1,2 | 18 | 7,1 | 1,4 | 18 |
| <i>Verstedelijkingsgraad</i> | | | | | | |
| Sterk verstedelijkt | 6,4 | 1,2 | 19 | 7,2 | 1,3 | 20 |
| Verstedelijkt | 6,3 | 1,1 | 20 | 7,2 | 1,3 | 19 |
| Niet verstedelijkt | 6,4 | 1,1 | 21 | 6,3 | 1,2 | 18 |
| <i>Schoolgrootte in aantal werknemers</i> | | | | | | |
| Kleiner dan 10 | 6,3 | 1,1 | 22 | - | - | - |
| >= 10 en < 20 | 6,7 | 1,1 | 22 | - | - | - |
| >= 20 en < 50 | 6,3 | 1,1 | 19 | - | - | - |
| 50 en groter | 5,9 | 1,3 | 17 | - | - | - |
| Kleiner dan 20 | - | - | - | 7,4 | 1,1 | 25 |
| >= 20 en < 50 | - | - | - | 7,1 | 1,2 | 19 |
| >= 50 en < 100 | - | - | - | 6,9 | 1,3 | 19 |
| 100 en groter | - | - | - | 6,9 | 1,4 | 18 |

Procentueel waren vrouwen in 2015 vaker ziek dan mannen. In het basisonderwijs meldden zij zich vaker ziek, maar hun verzuimduur was gemiddeld korter dan de verzuimduur van mannen. In het speciaal onderwijs is de verzuimduur van vrouwen ook gemiddeld korter dan de verzuimduur van mannen. Leerkrachten waren in 2015 procentueel vaker ziek dan directieleden, maar waren bij ziekte vaker van kortere duur ziek dan directieleden. Onderwijzend personeel met een voltijdaanstelling verzuimde in 2015 in het basisonderwijs minder dan onderwijzend personeel met een deeltijdaanstelling. In het speciaal onderwijs verzuimde het onderwijzend personeel met een kleine deeltijdaanstelling minder dan hun collega's met een grote deeltijdaanstelling en voltijdaanstelling. De

cijfers naar verstedelijkingsgraad wijzen uit dat het ziekteverzuimpercentage in het basisonderwijs in 2015 nauwelijks verschilde tussen verstedelijkte en niet verstedelijkte gebieden. Er is wel een duidelijk verschil in verzuimpercentage te zien in het speciaal onderwijs tussen de verstedelijkte en niet verstedelijkte gebieden. Het verzuim in de niet verstedelijkte gebieden duurde in het basisonderwijs gemiddeld langer dan in de verstedelijkte gebieden. Wat de schoolgrootte betreft zien we een vergelijkbaar patroon tussen het basisonderwijs en het speciaal onderwijs. In beide sectoren was in 2015 het verzuimpercentage en de meldingsfrequentie bij de grootste scholen het grootst. Daarentegen hadden grootste scholen wel de laagste gemiddelde verzuimduur.

In Tabel 2.7 worden de kengetallen voor het overig verzuim van het onderwijzend personeel naar verschillende persoons- en baankenmerken uitgesplitst. Opvallend is dat het verzuimpercentage in het basisonderwijs en speciaal onderwijs hoger is onder vrouwen, jongeren, leerkrachten en deeltijders. In tegenstelling tot het ziekteverzuim, melden mannen in het basisonderwijs zich vaker afwezig met een overig reden voor verzuim dan vrouwen, hoewel vrouwen nog altijd wel het langst afwezig zijn bij afmelding.

Tabel 2.7. Kengetallen overig verzuim PO onderwijzend personeel uitgesplitst naar achtergrondkenmerken, 2015

| | BO | | | SBAO/WEC | | |
|---------------------------|-----|-----|-----|----------|-----|-----|
| | VP | MF | GZD | VP | MF | GZD |
| Totaal | 4,1 | 1,0 | 22 | 3,5 | 0,7 | 30 |
| <i>Geslacht</i> | | | | | | |
| Mannen | 3,3 | 1,2 | 18 | 2,2 | 0,6 | 23 |
| Vrouwen | 4,3 | 0,9 | 21 | 4,0 | 0,7 | 29 |
| <i>Leeftijd</i> | | | | | | |
| Jonger dan 35 jaar | 8,1 | 1,2 | 25 | 7,2 | 1,0 | 37 |
| 35 – 44 jaar | 5,1 | 0,9 | 26 | 4,8 | 0,7 | 34 |
| 45 – 54 jaar | 1,0 | 0,7 | 6 | 0,5 | 0,5 | 10 |
| 55 – 64 jaar | 1,8 | 1,0 | 17 | 1,3 | 0,5 | 17 |
| 65 jaar en ouder | 4,2 | 0,7 | 31 | 0,3 | 0,8 | 18 |
| <i>Functie</i> | | | | | | |
| Directieleden | 2,0 | 0,5 | 22 | 1,9 | 0,5 | 32 |
| Leerkrachten (OP) | 4,3 | 1,0 | 20 | 3,6 | 0,7 | 28 |
| <i>Aanstellingsomvang</i> | | | | | | |
| < 0,5 wtf | 4,0 | 1,2 | 19 | 3,2 | 1,0 | 25 |
| 0,5 – 0,87 wtf | 4,3 | 0,8 | 23 | 3,7 | 0,6 | 32 |
| > 0,87 wtf | 3,3 | 1,4 | 12 | 2,0 | 0,7 | 21 |

2.3 Ondersteunend personeel

Het ziekteverzuimpercentage onder het ondersteunend personeel in het primair onderwijs is van 6 procent in 2014 naar 6,5 procent in 2015 toegenomen (zie Tabel 2.8). Deze stijging is zowel in het basisonderwijs als het speciaal onderwijs te zien. Het verzuimpercentage voor het overig verzuim is van 1,7 procent in 2014 naar 1,6 procent in 2015 licht afgenomen. Deze daling is in alle sectoren zichtbaar.

Tabel 2.8. Kengetallen ziekteverzuim en overig verzuim PO ondersteunend personeel, 2013-2015

| | VP | | | MF | | | GZD | | | NZ* | | |
|-----------------------|------|------|------|------|------|------|------|------|------|------|------|------|
| | 2013 | 2014 | 2015 | 2013 | 2014 | 2015 | 2013 | 2014 | 2015 | 2013 | 2014 | 2015 |
| <i>Ziekteverzuim</i> | | | | | | | | | | | | |
| PO | 6,9 | 6,0 | 6,5 | 1,2 | 1,0 | 1,1 | 22 | 23 | 20 | 47,8 | 53,6 | 50,1 |
| bo | 6,7 | 5,8 | 6,1 | 0,9 | 0,8 | 0,9 | 27 | 27 | 24 | 55,8 | 60,5 | 57,7 |
| sbaow/wec | 7,2 | 6,3 | 7,0 | 1,5 | 1,2 | 1,4 | 18 | 19 | 17 | 39,4 | 43,9 | 42,1 |
| <i>Overig verzuim</i> | | | | | | | | | | | | |
| PO | 1,4 | 1,7 | 1,6 | 0,3 | 0,3 | 0,2 | 31 | 22 | 32 | - | - | - |
| bo | 0,9 | 1,1 | 1,0 | 0,2 | 0,2 | 0,2 | 25 | 19 | 31 | - | - | - |
| sbaow/wec | 1,9 | 2,6 | 2,4 | 0,5 | 0,5 | 0,4 | 35 | 24 | 33 | - | - | - |

* Nulverzuim is alleen berekend voor het ziekteverzuim

De meldingsfrequentie voor het ziekteverzuim is in het basisonderwijs in 2015 ten opzichte van 2014 vrijwel ongewijzigd gebleven, terwijl deze in het speciaal onderwijs licht is gestegen. Het ondersteunend personeel in het speciaal onderwijs heeft zich ook in 2015 vaker ziek gemeld dan hun collega's in het basisonderwijs. De meldingsfrequentie voor het overig verzuim is ook in 2015 ongewijzigd gebleven.

De gemiddelde verzuimduur van het ziekteverzuim in het primair onderwijs is in 2015 gedaald. In het basisonderwijs is het ondersteunend personeel gemiddeld langer ziek dan het personeel in het speciaal onderwijs. Het tegenovergestelde is van toepassing op de gemiddelde verzuimduur van het overig verzuim. Hier is namelijk het ondersteunend personeel in het speciaal onderwijs langer afwezig dan hun collega's in het basisonderwijs. De gemiddelde verzuimduur in het overig verzuim is in 2015 in alle sectoren flink gestegen.

Het nul(ziekte)verzuim onder het ondersteunend personeel in het primair onderwijs is van 2014 op 2015 met 3,5 procentpunten gedaald (zie Tabel 2.9). Van het ondersteunend personeel had 50,1 procent zich in 2015 niet ziek gemeld. Dit percentage verschilt flink tussen het basisonderwijs en het speciaal onderwijs. In het basisonderwijs had 57,7 procent zich niet ziek gemeld, terwijl dit in het speciaal onderwijs 42,1 procent was.

Tot slot worden in Tabel 2.10 de kengetallen voor het ziekteverzuim van het ondersteunend personeel naar verschillende persoons- en baankenmerken uitgesplitst. Opvallend is dat het ziekteverzuimpercentage onder het ondersteunend personeel onder mannen in 2015 veel hoger was dan onder vrouwen. Dat geldt zowel voor het basisonderwijs als het speciaal onderwijs. Onder het onderwijzend personeel in het basisonderwijs was het verzuimpercentage in 2015 juist hoger onder vrouwen dan onder mannen. Naar leeftijd zien we een bekend patroon in het basisonderwijs: met de leeftijd stijgt het verzuimpercentage. In het speciaal onderwijs zien we wel een piek onder personen tussen 35 en 44 jaar. De gemiddelde verzuimduur stijgt met de leeftijd. Zowel in het basisonderwijs als het speciaal onderwijs verzuimde het onderwijsondersteunend personeel in 2015 meer dan het beheer en

administratief personeel. Wat de aanstellingsomvang betreft zien wij een verschil tussen het basisonderwijs en het speciaal onderwijs. Waar het ziekteverzuimpercentage in het speciaal onderwijs met de werktijdfactor toeneemt, is deze in het basisonderwijs het grootst onder personeel met een grote deeltijdaanstelling.

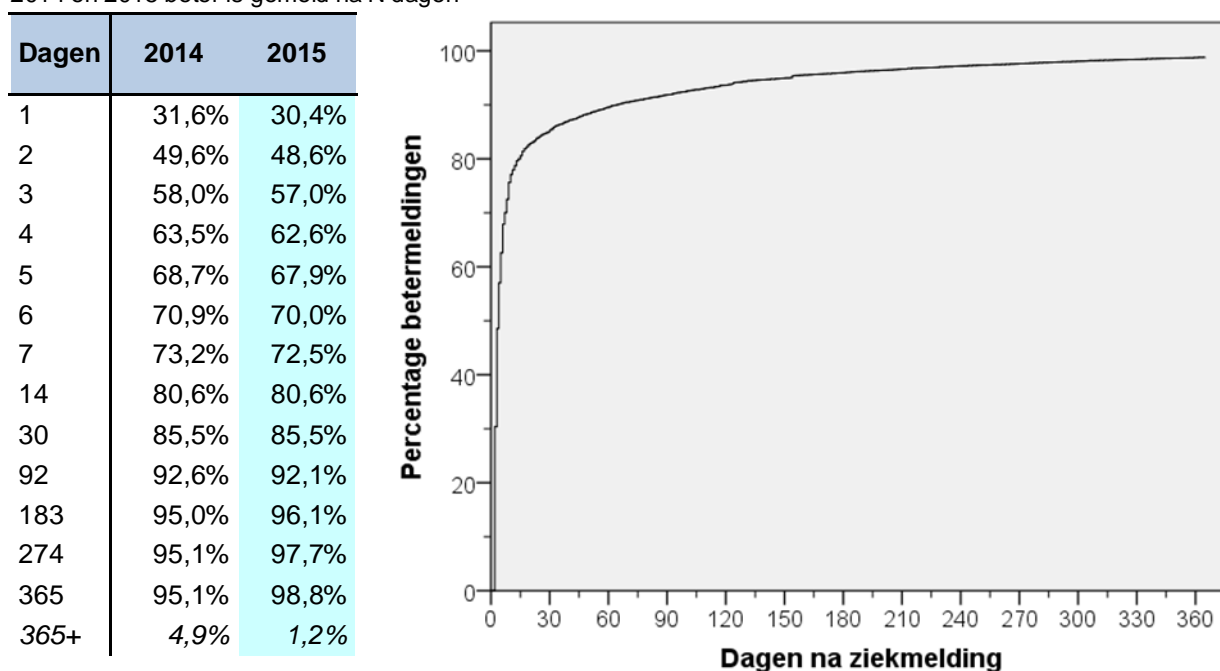
Tabel 2.10. Kengetallen ziekteverzuim PO ondersteunend personeel uitgesplitst naar achtergrondkenmerken, 2015

| | BO | | | SBAO/WEC | | |
|---|-----|-----|-----|----------|-----|-----|
| | VP | MF | GZD | VP | MF | GZD |
| Totaal | 6,1 | 0,9 | 24 | 7,0 | 1,4 | 17 |
| <i>Geslacht</i> | | | | | | |
| Mannen | 6,9 | 0,9 | 27 | 7,8 | 1,4 | 19 |
| Vrouwen | 5,9 | 0,9 | 23 | 6,8 | 1,4 | 16 |
| <i>Leeftijd</i> | | | | | | |
| Jonger dan 35 jaar | 3,7 | 0,9 | 15 | 5,3 | 1,5 | 12 |
| 35 – 44 jaar | 5,5 | 0,9 | 20 | 7,2 | 1,6 | 16 |
| 45 – 54 jaar | 5,9 | 0,9 | 22 | 6,9 | 1,4 | 18 |
| 55 – 64 jaar | 7,9 | 0,9 | 31 | 8,5 | 1,3 | 19 |
| 65 jaar en ouder | 6,5 | 0,6 | 52 | 6,6 | 1,2 | 18 |
| <i>Functie</i> | | | | | | |
| Onderwijsondersteunend personeel (OOP) | 6,4 | 0,9 | 23 | 7,2 | 1,5 | 16 |
| Beheer- en administratief personeel (OBP) | 5,0 | 0,7 | 27 | 5,3 | 1,0 | 21 |
| <i>Aanstellingsomvang</i> | | | | | | |
| < 0,5 wtf | 5,4 | 0,8 | 21 | 5,9 | 1,3 | 14 |
| 0,5 – 0,87 wtf | 6,8 | 1,0 | 28 | 7,3 | 1,5 | 19 |
| > 0,87 wtf | 5,9 | 1,0 | 24 | 8,1 | 1,8 | 20 |

2.4 Survivalanalyse

De gemiddelde verzuimduur geeft een beeld van het gemiddeld aantal dagen dat iemand heeft verzuimd. Maar hoe groot is nu de kans dat iemand zich na een bepaald aantal dagen weer beter meldt? Via een zogenaamde survivalanalyse is op deze vraag een antwoord te geven. Voor alle verzuimgevallen die op 1 januari 2015 al bestonden of in 2015 zijn ontstaan, is de totale duur berekend. Een survivalanalyse is een techniek die rekening houdt met verschillen in de lengte van de perioden die personen in het onderzoek konden worden gevolgd. De kans dat iemand zich beter meldt, wordt niet eenmalig vastgesteld, maar op elk moment tussen de start en het einde van de totale observatietermijn, in dit geval op elke dag in het jaar 2015. Hierbij wordt steeds rekening gehouden met het aantal personen dat op het meetmoment beschikbaar is ofwel een formatie heeft. Met de survivalanalyse kan een nauwkeuriger beeld van de verzuimduur worden verkregen. In Tabel 2.11 zijn de resultaten van de survivalanalyse voor het primair onderwijs weergegeven. De tabel toont het verloop van de ziekteduur van onderwijzend personeel voor de jaren 2014 en 2015. Uit de tabel blijkt dat 30,4 procent van de mensen die zich in 2015 in het primair onderwijs ziek hebben gemeld zich na één dag weer beter hebben gemeld. Hiermee is het aantal mensen dat zich na één dag beter heeft gemeld ten opzichte van 2014 met 1,2 procentpunten gedaald.

Tabel 2.11. Schattingsresultaat op basis van survivalanalyse: percentage onderwijzend personeel in het PO dat in 2014 en 2015 beter is gemeld na N dagen



In de eerste zeven dagen stijgt het percentage mensen dat zich beter meldt vrij snel. In 2015 had iets minder dan driekwart van de mensen zich na de eerste week weer beter gemeld. De grafiek naast de tabel laat dit verloop duidelijk zien: het grootste deel van de betermeldingen vond plaats in de eerste week. Daarna nam het aantal betermeldingen veel langzamer toe. De tabel toont ook dat, vanaf dag 183, personen zich in 2015 sneller beter meldden dan in 2014.

Tabel 2.12 toont de resultaten van de survivalanalyse voor het primair onderwijs per leeftijdsgroep. Net als in eerdere jaren wijzen de resultaten uit dat naarmate men ouder wordt, het langer duurt voor men zich beter meldt. In de jongste leeftijdscategorie had 72,8 procent zich na drie dagen beter

gemeld, terwijl dit in de oudste categorie 41 procent was. Ongeveer een kwart van de ziektegevallen onder personeel van 65 jaar en ouder duurde langer dan 30 dagen. In de jongste categorie duurde slechts 4 procent van de ziektegevallen langer dan 30 dagen.

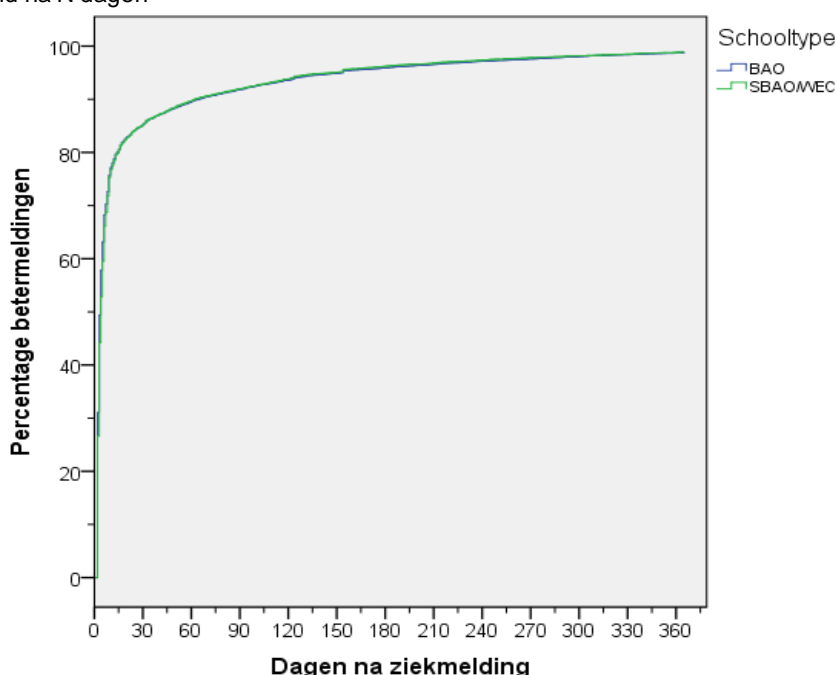
Tabel 2.12. Schattingsresultaat op basis van survivalanalyse: percentage onderwijzend personeel in het PO dat in 2015 beter is gemeld na N dagen naar leeftijd

| Dagen | Leeftijdsklasse | | | | | |
|-------|-----------------|-------|-------|-------|-------|-------|
| | t/m 24 | 25-34 | 35-44 | 45-54 | 55-64 | 65+ |
| 1 | 40,7% | 34,6% | 32,2% | 29,9% | 25,4% | 23,1% |
| 2 | 64,6% | 55,2% | 52,0% | 47,7% | 40,5% | 34,7% |
| 3 | 72,8% | 64,0% | 60,7% | 56,2% | 48,6% | 41,0% |
| 4 | 79,1% | 69,7% | 66,1% | 61,9% | 54,0% | 47,1% |
| 5 | 84,1% | 74,9% | 71,5% | 67,6% | 59,2% | 51,4% |
| 6 | 86,0% | 76,9% | 73,4% | 69,9% | 61,4% | 54,2% |
| 7 | 87,7% | 79,1% | 75,7% | 72,5% | 64,2% | 57,7% |
| 14 | 92,5% | 85,8% | 83,2% | 80,8% | 73,9% | 68,2% |
| 30 | 96,0% | 90,1% | 87,8% | 85,6% | 79,9% | 76,4% |
| 92 | 98,6% | 96,0% | 93,8% | 91,9% | 88,3% | 85,4% |
| 183 | 99,0% | 97,3% | 95,6% | 94,6% | 93,6% | 91,3% |
| 274 | 99,0% | 97,3% | 95,6% | 94,7% | 94,5% | 95,7% |
| 365 | 99,1% | 97,3% | 95,6% | 94,7% | 94,8% | 98,5% |
| 365+ | 0,9% | 2,7% | 4,4% | 5,3% | 5,2% | 1,5% |

De resultaten van de survivalanalyse zijn ook uitgesplitst naar schooltype. De tabel en de grafiek met de duur van het ziekteverzuim uitgesplitst naar schooltype zijn in Tabel 2.13 weergegeven. De verschillen tussen het basisonderwijs en het speciaal onderwijs zijn gering. De personen in het basisonderwijs meldden zich in de eerste vijf dagen sneller beter dan in het speciaal onderwijs, maar dit verschil loopt in de dagen daarna terug.

Tabel 2.13. Schattingsresultaat op basis van survivalanalyse: percentage onderwijzend personeel in het BAO en SBAO/WEC dat in 2015 beter is gemeld na N dagen

| Dagen | BAO | SBAO/WEC |
|-------|-------|----------|
| 1 | 31,1% | 26,6% |
| 2 | 49,4% | 44,2% |
| 3 | 57,8% | 52,8% |
| 4 | 63,1% | 59,5% |
| 5 | 68,2% | 66,1% |
| 6 | 70,2% | 68,7% |
| 7 | 72,5% | 71,8% |
| 14 | 80,7% | 80,5% |
| 30 | 86,0% | 85,5% |
| 92 | 92,5% | 92,3% |
| 183 | 95,0% | 94,7% |
| 274 | 95,1% | 95,0% |
| 365 | 95,1% | 95,0% |
| 365+ | 4,9% | 5,0% |



3 Verzuimkengetallen VO

3.1 Inleiding

Dit hoofdstuk beschrijft de belangrijkste resultaten in het voortgezet onderwijs over 2015. De resultaten voor het voortgezet onderwijs betreffen alleen het ziekteverzuim. Zoals in de inleiding is toegelicht, kon er wegens een onvolledige registratie van het overig verzuim in het voortgezet onderwijs ook dit jaar geen representatieve cijfers voor het overig verzuim worden berekend. Paragraaf 3.2 beschrijft de ziekteverzuimgegevens voor zowel het onderwijzend (inclusief directie) als het ondersteunend personeel. Ten slotte worden in paragraaf 3.3 de resultaten van de survivalanalyse gepresenteerd, waarmee een nauwkeuriger beeld van de verzuimduur wordt gegeven.

3.2 Onderwijzend en ondersteunend personeel

Het *verzuimpercentage* onder het onderwijzend (inclusief directeuren) en ondersteunend personeel in het voortgezet onderwijs is ongewijzigd gebleven (zie Tabel 3.1). Opvallend is dat het verzuimpercentage in het voortgezet onderwijs een stuk lager is dan in het primair onderwijs. Dit geldt voor zowel het onderwijzend als het ondersteunend personeel.

Tabel 3.1. Kengetallen ziekteverzuim VO, 2013-2015

| | VP | | | MF | | | GZD | | | NZ* | | |
|-------------------------|------|------|------|------|------|------|------|------|------|------|------|------|
| | 2013 | 2014 | 2015 | 2013 | 2014 | 2015 | 2013 | 2014 | 2015 | 2013 | 2014 | 2015 |
| <i>Ziekteverzuim</i> | | | | | | | | | | | | |
| Onderwijzend personeel | 5,0 | 4,9 | 4,9 | 1,7 | 1,6 | 1,6 | 12 | 13 | 12 | 40,2 | 47,8 | 40,7 |
| Ondersteunend personeel | 5,4 | 5,1 | 5,2 | 1,4 | 1,3 | 1,3 | 16 | 17 | 15 | 43,6 | 50,5 | 45,4 |

* Nulverzuim is alleen berekend voor het ziekteverzuim

De *meldingsfrequentie* onder het onderwijzend en ondersteunend personeel is ongewijzigd gebleven. In 2015 meldde het onderwijzend personeel zich gemiddeld 1,6 keer per dienstverband ziek, terwijl dit onder het ondersteunend personeel gemiddeld 1,3 keer was. De *gemiddelde verzuimduur* in het voortgezet onderwijs is onder het onderwijzend personeel tussen 2014 en 2015 vrijwel ongewijzigd gebleven, terwijl deze onder het ondersteunend personeel licht is gedaald.

Het nul(ziekte)verzuim oftewel het aandeel werknemers dat gedurende het gehele kalenderjaar niet heeft verzuimd, is zowel onder het onderwijzend en ondersteunend personeel van 2014 op 2015 gedaald. Het ondersteunend personeel kent ook in 2015 een hoger nulverzuim dan het onderwijzend personeel. Zowel het onderwijzend als het ondersteunend personeel in het primair onderwijs kent in 2015 een hoger nulverzuim dan hun collega's in het voortgezet onderwijs.

In Tabel 3.2 is het verzuimpercentage gepresenteerd waarbij de verzuimgevallen die langer dan één jaar duurden, zijn afgebroken op 365 dagen. Dit geeft inzicht in hoe de langdurige ziektegevallen het totale verzuimcijfer beïnvloeden. Wanneer het langdurige ziekteverzuim op deze manier wordt

ingekort tot één jaar, komt het ziekteverzuimpercentage van 2015 voor het onderwijzend personeel in het voortgezet onderwijs slechts 0,1 procentpunt onder het 'gewone' ziekteverzuimpercentage uit. Het ziekteverzuimpercentage exclusief het verzuim langer dan een jaar is tussen 2014 en 2015 ongewijzigd gebleven.

Tabel 3.2. Verzuimpercentage ziekteverzuim VO onderwijzend personeel exclusief verzuim langer dan één jaar, 2013-2015

| | 2013 | 2014 | 2015 |
|------------------------|------|------|------|
| <i>Ziekteverzuim</i> | | | |
| Onderwijzend personeel | 4,9 | 4,8 | 4,8 |

Het ziekteverzuimpercentage verschilt per leeftijdscategorie (zie Tabel 3.3). Onder onderwijzend personeel jonger dan 35 jaar was er in 2015 sprake van een zeer lichte daling van het ziekteverzuimpercentage ten opzichte van 2014, terwijl deze in de andere leeftijdscategorieën (licht) is gestegen. Onder ondersteunend personeel jonger dan 45 jaar is sprake van een daling tussen 2014 en 2015. In 2015 hadden personen ouder dan 64 jaar onder zowel het onderwijzend als het ondersteunend personeel het hoogste verzuimpercentage.

Tabel 3.3. Kengetallen ziekteverzuim onderwijzend en ondersteunend personeel VO uitgesplitst naar leeftijd, 2013-2015

| | VP | | | MF | | | GZD | | |
|--------------------------------|------|------|------|------|------|------|------|------|------|
| | 2013 | 2014 | 2015 | 2013 | 2014 | 2015 | 2012 | 2013 | 2015 |
| <i>Onderwijzend personeel</i> | | | | | | | | | |
| Jonger dan 35 jaar | 3,5 | 3,3 | 3,2 | 1,8 | 1,7 | 1,6 | 8 | 8 | 8 |
| 35 – 44 jaar | 4,3 | 4,0 | 4,2 | 1,8 | 1,7 | 1,7 | 10 | 10 | 10 |
| 45 – 54 jaar | 4,7 | 4,4 | 4,5 | 1,7 | 1,6 | 1,6 | 12 | 12 | 11 |
| 55 – 64 jaar | 7,0 | 7,1 | 7,2 | 1,6 | 1,5 | 1,5 | 18 | 20 | 18 |
| 65 jaar en ouder | 4,7 | 5,1 | 7,2 | 0,8 | 0,9 | 1,0 | 22 | 23 | 26 |
| <i>Ondersteunend personeel</i> | | | | | | | | | |
| Jonger dan 35 jaar | 3,7 | 3,3 | 3,1 | 1,5 | 1,4 | 1,4 | 10 | 9 | 9 |
| 35 – 44 jaar | 4,5 | 4,5 | 4,1 | 1,5 | 1,5 | 1,4 | 12 | 13 | 13 |
| 45 – 54 jaar | 5,2 | 4,8 | 4,9 | 1,4 | 1,3 | 1,4 | 15 | 16 | 14 |
| 55 – 64 jaar | 6,6 | 6,3 | 6,6 | 1,3 | 1,2 | 1,3 | 20 | 21 | 19 |
| 65 jaar en ouder | 6,7 | 5,5 | 6,7 | 0,7 | 0,7 | 1,0 | 40 | 30 | 25 |

In Tabel 3.4 worden de kengetallen voor het ziekteverzuim naar verschillende persoons-, baan- en schoolkenmerken uitgesplitst. In 2015 meldden vrouwen zich vaker ziek dan mannen. Mannen en vrouwen verschillen niet voor wat betreft de gemiddelde duur van het verzuim. Die combinatie leidt tot een hoger verzuimpercentage voor vrouwen. Directieleden waren in 2015 relatief minder ziek dan hun collega's uit de andere functiecategorieën en meldden zich ook minder vaak ziek. Personeel met een kleine deeltijdaanstelling of met een voltijdaanstelling heeft in 2015 minder verzuimd dan personeel met een grote deeltijdaanstelling. Uit de cijfers naar verstedelijkingsgraad blijkt dat het ziekteverzuimpercentage onder onderwijzend personeel hoger is in sterk verstedelijkte gebieden. Opvallend is dat het verzuimpercentage onder ondersteunend personeel juist het laagst is in sterk verstedelijkte gebieden. Tot slot blijkt uit de cijfers naar schoolgrootte dat het ziekteverzuimpercentage onder

onderwijzend personeel het laagst is bij kleine VO-scholen met minder dan 50 werknemers. Onder het ondersteunend personeel is het verzuim het laagst bij scholen met een aantal tussen de 50 en 100.

Tabel 3.4. Kengetallen ziekteverzuim onderwijzend en ondersteunend personeel VO uitgesplitst naar achtergrondkenmerken, 2015

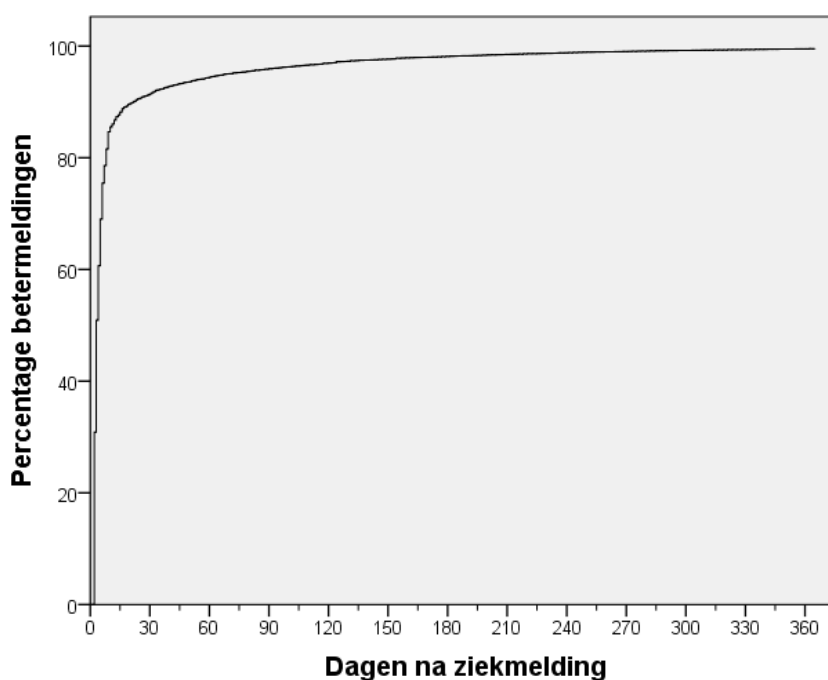
| | Onderwijzend personeel | | | Ondersteunend personeel | | |
|---|------------------------|-----|-----|-------------------------|-----|-----|
| | VP | MF | GZD | VP | MF | GZD |
| Totaal | 4,9 | 1,6 | 12 | 5,2 | 1,3 | 15 |
| <i>Geslacht</i> | | | | | | |
| Mannen | 4,3 | 1,4 | 12 | 5,1 | 1,3 | 15 |
| Vrouwen | 5,6 | 1,8 | 12 | 5,3 | 1,4 | 15 |
| <i>Functie</i> | | | | | | |
| Directieleden | 3,1 | 0,8 | 17 | - | - | - |
| Leerkrachten (OP) | 5,0 | 1,7 | 12 | - | - | - |
| Onderwijsondersteunend personeel (OOP) | - | - | - | 5,3 | 1,4 | 14 |
| Beheer- en administratief personeel (OBP) | - | - | - | 5,0 | 1,3 | 16 |
| <i>Aanstellingsomvang</i> | | | | | | |
| < 0,5 wtf | 4,3 | 1,6 | 10 | 4,9 | 1,2 | 14 |
| 0,5 – 0,87 wtf | 5,2 | 1,7 | 13 | 5,3 | 1,4 | 16 |
| > 0,87 wtf | 4,6 | 1,5 | 13 | 5,2 | 1,5 | 14 |
| <i>Verstedelijkingsgraad</i> | | | | | | |
| Sterk verstedelijkt | 5,2 | 1,7 | 11 | 4,9 | 1,2 | 14 |
| Verstedelijkt | 4,8 | 1,6 | 12 | 5,3 | 1,4 | 16 |
| Niet verstedelijkt | 4,8 | 1,5 | 13 | 5,2 | 1,5 | 14 |
| <i>Schoolgrootte in aantal werknemers</i> | | | | | | |
| Kleiner dan 50 | 6,0 | 1,4 | 17 | 5,4 | 1,2 | 16 |
| >= 50 en < 100 | 4,4 | 1,6 | 10 | 5,7 | 1,3 | 15 |
| >= 100 en < 200 | 4,9 | 1,6 | 12 | 5,2 | 1,4 | 15 |
| 200 en groter | 4,9 | 1,6 | 12 | 5,1 | 1,4 | 15 |

3.3 Survivalanalyse

Ook dit jaar is er voor het voortgezet onderwijs een survivalanalyse uitgevoerd. De resultaten van deze analyse zijn in Tabel 3.5 weergegeven. Uit de tabel blijkt dat 30,9 procent van de mensen die zich in 2015 ziek hebben gemeld zich na één dag weer beter hebben gemeld. Hiermee is het aantal mensen dat zich na één dag beter heeft gemeld ten opzichte van 2014 met 1,3 procentpunten gedaald. Net als in het primair onderwijs steeg het percentage mensen dat zich beter meldt in de eerste zeven dagen vrij snel. Na de eerste week had 81,5 procent zich weer beter gemeld. De grafiek naast de tabel laat dit verloop duidelijk zien: het grootste deel van de betermeldingen vond plaats in de eerste week. Daarna nam het aantal betermeldingen veel langzamer toe. Het valt op dat tot de eerste week mensen zich in 2014 sneller beter meldden dan in 2015, maar dat dit effect vanaf de eerste week omslaat.

Tabel 3.5. Schattingsresultaat op basis van survivalanalyse: percentage onderwijzend personeel in het VO dat in 2014 en 2015 beter is gemeld na N dagen

| Dagen | 2014 | 2015 |
|-------|-------|-------|
| 1 | 32,2% | 30,9% |
| 2 | 52,6% | 50,9% |
| 3 | 62,0% | 60,6% |
| 4 | 69,9% | 68,9% |
| 5 | 76,0% | 75,4% |
| 6 | 78,9% | 78,5% |
| 7 | 81,5% | 81,5% |
| 14 | 87,4% | 88,1% |
| 30 | 91,5% | 91,7% |
| 92 | 96,1% | 96,2% |
| 183 | 96,8% | 97,0% |
| 274 | 96,8% | 97,0% |
| 365 | 96,8% | 97,0% |
| 365+ | 3,2% | 3,0% |



Tabel 3.6 toont de resultaten van de survivalanalyse voor het voortgezet onderwijs per leeftijdsgroep. Ook de resultaten voor het voortgezet onderwijs wijzen uit dat naarmate men ouder wordt, het langer duurt voordat men zich beter meldt. In de jongste leeftijdscategorie had 69,8 procent zich na drie dagen alweer beter gemeld, terwijl dit in de oudste categorie 48,9 procent was. Onder onderwijzend personeel boven de 64 jaar duurde 20,4 procent van de ziektegevallen langer dan twee weken. In de jongste categorie duurde slechts 4,4 procent van de ziektegevallen langer dan twee weken. De ziekteduur neemt evenredig met de leeftijd toe. Het valt op dat alleen personen ouder dan 54 jaar langer dan 183 dagen hebben verzuimd, waarbij personen tussen de 55 en 64 jaar van alle leeftijdscategorieën het vaakst langer dan een jaar hebben verzuimd.

Tabel 3.6. Schattingsresultaat op basis van survivalanalyse: percentage onderwijzend personeel in het VO dat in 2015 beter is gemeld na N dagen naar leeftijd

| Dagen | Leeftijdsklasse | | | | | |
|-------|-----------------|-------|-------|-------|-------|-------|
| | t/m 24 | 25-34 | 35-44 | 45-54 | 55-64 | 65+ |
| 1 | 37,0% | 34,3% | 32,0% | 30,9% | 26,4% | 23,6% |
| 2 | 59,3% | 56,0% | 52,8% | 50,9% | 44,1% | 41,1% |
| 3 | 69,8% | 66,2% | 62,7% | 60,4% | 53,4% | 48,9% |
| 4 | 78,7% | 74,8% | 71,4% | 68,6% | 61,2% | 56,9% |
| 5 | 84,8% | 81,0% | 78,0% | 75,4% | 67,6% | 63,7% |
| 6 | 88,6% | 84,0% | 80,9% | 78,5% | 71,0% | 68,3% |
| 7 | 91,8% | 86,6% | 83,8% | 81,4% | 74,5% | 71,1% |
| 14 | 95,6% | 91,9% | 89,9% | 88,1% | 83,0% | 79,6% |
| 30 | 97,8% | 94,8% | 93,0% | 91,9% | 87,2% | 84,6% |
| 92 | 99,2% | 97,9% | 96,7% | 96,3% | 93,5% | 91,0% |
| 183 | 99,5% | 98,0% | 97,1% | 97,1% | 95,2% | 95,4% |
| 274 | 99,5% | 98,0% | 97,1% | 97,1% | 95,5% | 98,7% |
| 365 | 99,5% | 98,0% | 97,1% | 97,1% | 95,5% | 99,8% |
| 365+ | 0,5% | 2,0% | 2,9% | 2,9% | 4,5% | 0,2% |

Bijlagen

Bijlage 1 Drie verzuimmaten 2013-2015

Tabel B1.1. Kengetallen ziekteverzuim PO onderwijzend personeel, 2013-2015

| Onderwijssoort | Kenmerk | VP | | | MF | | | GZD | | |
|----------------|---------------------------|------|------|------|------|------|------|------|------|------|
| | | 2013 | 2014 | 2015 | 2013 | 2014 | 2015 | 2013 | 2014 | 2015 |
| PO | | 6,6 | 6,1 | 6,4 | 1,2 | 1,1 | 1,1 | 21 | 22 | 20 |
| BO | | 6,5 | 6,0 | 6,3 | 1,2 | 1,1 | 1,1 | 21 | 22 | 20 |
| SBAO/WEC | | 7,0 | 6,4 | 7,0 | 1,4 | 1,2 | 1,3 | 20 | 21 | 19 |
| | Leeftijd | | | | | | | | | |
| BO | Jonger dan 35 jaar | 4,5 | 4,0 | 4,1 | 1,3 | 1,2 | 1,2 | 14 | 13 | 12 |
| BO | 35-44 jaar | 5,5 | 5,0 | 5,4 | 1,2 | 1,1 | 1,1 | 18 | 18 | 17 |
| BO | 45-54 jaar | 6,3 | 5,8 | 6,3 | 1,2 | 1,1 | 1,1 | 22 | 22 | 21 |
| BO | 55-64 jaar | 9,8 | 9,5 | 9,7 | 1,1 | 1,0 | 1,1 | 31 | 33 | 28 |
| BO | 65 jaar en ouder | 10,0 | 10,6 | 12,0 | 1,0 | 0,6 | 0,9 | 39 | 62 | 46 |
| SBAO/WEC | Jonger dan 35 jaar | 5,3 | 4,6 | 4,9 | 1,5 | 1,3 | 1,4 | 14 | 13 | 13 |
| SBAO/WEC | 35-44 jaar | 6,3 | 5,9 | 5,9 | 1,5 | 1,3 | 1,3 | 17 | 18 | 17 |
| SBAO/WEC | 45-54 jaar | 6,2 | 6,0 | 6,3 | 1,3 | 1,2 | 1,3 | 19 | 19 | 17 |
| SBAO/WEC | 55-64 jaar | 10,2 | 9,0 | 10,2 | 1,2 | 1,0 | 1,2 | 28 | 31 | 26 |
| SBAO/WEC | 65 jaar en ouder | 5,7 | 10,7 | 8,8 | 0,9 | 0,8 | 0,9 | 29 | 46 | 35 |
| | Bapo | | | | | | | | | |
| BO | Geen bapo | 5,7 | 5,3 | 5,6 | - | - | - | - | - | - |
| BO | Wel bapo | 10,6 | 10,2 | 10,8 | - | - | - | - | - | - |
| SBAO/WEC | Geen bapo | 10,3 | 9,5 | 10,7 | - | - | - | - | - | - |
| SBAO/WEC | Wel bapo | 6,3 | 5,8 | 6,2 | - | - | - | - | - | - |
| | Geslacht | | | | | | | | | |
| BO | Mannen | 6,3 | 5,9 | 6,2 | 1,0 | 0,9 | 1,0 | 25 | 27 | 23 |
| BO | Vrouwen | 6,5 | 6,1 | 6,4 | 1,2 | 1,1 | 1,1 | 21 | 21 | 19 |
| SBAO/WEC | Mannen | 6,9 | 6,0 | 7,1 | 1,3 | 1,1 | 1,2 | 20 | 21 | 20 |
| SBAO/WEC | Vrouwen | 7,1 | 6,6 | 6,9 | 1,4 | 1,2 | 1,3 | 20 | 21 | 18 |
| | Functie | | | | | | | | | |
| BO | Directieleden | 5,0 | 4,9 | 5,3 | 0,8 | 0,7 | 0,7 | 26 | 29 | 29 |
| BO | Leerkrachten (OP) | 6,6 | 6,1 | 6,4 | 1,2 | 1,1 | 1,1 | 21 | 22 | 20 |
| SBAO/WEC | Directieleden | 4,8 | 3,7 | 5,2 | 0,7 | 0,6 | 0,7 | 27 | 25 | 28 |
| SBAO/WEC | Leerkrachten (OP) | 7,2 | 6,7 | 7,1 | 1,4 | 1,2 | 1,3 | 20 | 21 | 18 |
| | Aanstellingsomvang | | | | | | | | | |
| BO | < 0.5 wtf | 6,8 | 6,1 | 6,0 | 1,2 | 1,1 | 1,1 | 20 | 20 | 17 |
| BO | 0.5-0.87 wtf | 6,7 | 6,4 | 6,8 | 1,1 | 1,0 | 1,1 | 24 | 25 | 24 |
| BO | > 0.87 wtf | 5,5 | 5,0 | 5,9 | 1,2 | 1,1 | 1,2 | 21 | 21 | 18 |
| SBAO/WEC | < 0.5 wtf | 7,0 | 5,8 | 6,7 | 1,3 | 1,1 | 1,3 | 19 | 18 | 16 |
| SBAO/WEC | 0.5-0.87 wtf | 7,3 | 6,9 | 7,1 | 1,4 | 1,2 | 1,3 | 22 | 23 | 22 |
| SBAO/WEC | > 0.87 wtf | 6,5 | 6,5 | 7,1 | 1,5 | 1,3 | 1,4 | 19 | 22 | 18 |

| Onderwijssoort | Kenmerk | VP | | | MF | | | GZD | | |
|-------------------------|--|------|------|------|------|------|------|------|------|------|
| | | 2013 | 2014 | 2015 | 2013 | 2014 | 2015 | 2013 | 2014 | 2015 |
| Provincies en G5 | | | | | | | | | | |
| BO | Groningen | 7,5 | 6,9 | 7,7 | 1,1 | 1,1 | 1,1 | 27 | 25 | 24 |
| BO | Friesland | 6,8 | 6,5 | 6,3 | 1,2 | 1,1 | 1,2 | 21 | 22 | 17 |
| BO | Drenthe | 6,9 | 6,8 | 7,2 | 1,1 | 1,0 | 1,1 | 25 | 25 | 21 |
| BO | Overijssel | 6,7 | 6,6 | 6,7 | 1,1 | 1,0 | 1,1 | 25 | 24 | 21 |
| BO | Gelderland | 6,7 | 6,3 | 6,2 | 1,2 | 1,2 | 1,2 | 20 | 21 | 19 |
| BO | Flevoland exclusief Almere | 4,1 | 5,9 | 5,6 | 0,7 | 0,9 | 1,0 | 24 | 25 | 20 |
| BO | Utrecht exclusief Utrechtstad | 6,2 | 5,9 | 6,2 | 1,2 | 1,2 | 1,2 | 19 | 19 | 18 |
| BO | Noord-Holland exclusief Amsterdam | 6,3 | 5,9 | 6,1 | 1,1 | 1,0 | 1,1 | 23 | 24 | 20 |
| BO | Zuid-Holland excl. Den Haag en Rotterdam | 6,1 | 5,8 | 6,0 | 1,2 | 1,0 | 1,0 | 21 | 22 | 20 |
| BO | Zeeland | 6,7 | 6,5 | 6,2 | 1,1 | 0,9 | 1,0 | 27 | 29 | 24 |
| BO | Noord-Brabant | 6,0 | 5,9 | 6,0 | 1,2 | 1,1 | 1,1 | 19 | 21 | 21 |
| BO | Limburg | 7,4 | 7,1 | 7,1 | 1,2 | 1,0 | 1,1 | 20 | 22 | 23 |
| BO | Amsterdam | 7,5 | 6,8 | 8,2 | 1,2 | 1,1 | 1,2 | 25 | 24 | 23 |
| BO | Rotterdam | 7,1 | 5,4 | 6,5 | 1,3 | 1,0 | 1,1 | 23 | 23 | 20 |
| BO | Den Haag | 5,6 | 4,9 | 5,9 | 1,3 | 1,3 | 1,4 | 16 | 16 | 15 |
| BO | Utrecht | 6,2 | 4,4 | 5,6 | 1,3 | 1,0 | 1,1 | 21 | 18 | 20 |
| BO | Almere | 6,2 | 2,4 | 5,3 | 1,1 | 0,7 | 1,1 | 25 | 15 | 17 |
| SBAO/WEC | Groningen | 9,7 | 6,7 | 9,4 | 1,5 | 1,2 | 1,4 | 19 | 19 | 19 |
| SBAO/WEC | Friesland | 7,4 | 6,9 | 5,3 | 1,3 | 1,4 | 1,3 | 23 | 16 | 17 |
| SBAO/WEC | Drenthe | 13,3 | 8,3 | 6,4 | 1,3 | 1,1 | 1,1 | 38 | 25 | 20 |
| SBAO/WEC | Overijssel | 5,3 | 4,8 | 6,8 | 1,0 | 0,9 | 1,1 | 21 | 18 | 21 |
| SBAO/WEC | Gelderland | 6,6 | 5,9 | 7,2 | 1,4 | 1,2 | 1,3 | 18 | 19 | 19 |
| SBAO/WEC | Flevoland exclusief Almere | 6,2 | 6,3 | 6,4 | 1,7 | 1,5 | 1,6 | 21 | 16 | 13 |
| SBAO/WEC | Utrecht exclusief Utrechtstad | 8,2 | 7,8 | 7,1 | 1,5 | 1,4 | 1,5 | 18 | 20 | 18 |
| SBAO/WEC | Noord-Holland exclusief Amsterdam | 6,9 | 6,4 | 7,5 | 1,2 | 1,2 | 1,3 | 21 | 22 | 19 |
| SBAO/WEC | Zuid-Holland excl. Den Haag en Rotterdam | 6,4 | 6,6 | 7,5 | 1,4 | 1,2 | 1,4 | 17 | 21 | 20 |
| SBAO/WEC | Zeeland | 10,2 | 7,2 | 8,1 | 1,3 | 1,2 | 1,5 | 31 | 28 | 18 |
| SBAO/WEC | Noord-Brabant | 6,6 | 5,7 | 6,1 | 1,4 | 1,2 | 1,2 | 20 | 20 | 16 |
| SBAO/WEC | Limburg | 6,2 | 6,6 | 6,8 | 1,2 | 1,0 | 1,1 | 18 | 23 | 22 |
| SBAO/WEC | Amsterdam | 8,7 | 9,5 | 7,4 | 1,5 | 1,5 | 1,3 | 27 | 24 | 20 |
| SBAO/WEC | Rotterdam | 6,8 | 8,0 | 7,9 | 1,5 | 1,2 | 1,2 | 18 | 25 | 26 |
| SBAO/WEC | Den Haag | 7,0 | 5,9 | 6,4 | 1,5 | 1,4 | 1,4 | 19 | 20 | 16 |
| SBAO/WEC | Utrecht | 6,5 | 5,6 | 8,6 | 1,5 | 1,1 | 1,4 | 17 | 18 | 20 |
| SBAO/WEC | Almere | 8,3 | 6,4 | 7,4 | 1,9 | 1,1 | 1,2 | 22 | 21 | 26 |
| Schoolgrootte | | | | | | | | | | |
| BO | Kleiner dan 10 | 6,6 | 6,8 | 6,3 | 1,1 | 1,0 | 1,1 | 22 | 27 | 22 |
| BO | > = 10 en < 20 | 6,7 | 6,2 | 6,7 | 1,1 | 1,0 | 1,1 | 23 | 24 | 22 |
| BO | > = 20 en < 50 | 6,4 | 6,0 | 6,3 | 1,2 | 1,1 | 1,1 | 21 | 22 | 19 |
| BO | 50 en groter | 6,3 | 5,1 | 5,9 | 1,3 | 1,2 | 1,3 | 18 | 18 | 17 |
| SBAO/WEC | Kleiner dan 20 | 7,8 | 5,9 | 7,4 | 1,0 | 1,0 | 1,1 | 30 | 25 | 25 |
| SBAO/WEC | >= 20 en < 50 | 7,1 | 6,6 | 7,1 | 1,3 | 1,1 | 1,2 | 21 | 22 | 19 |
| SBAO/WEC | >= 50 en < 100 | 6,8 | 6,3 | 6,9 | 1,4 | 1,2 | 1,3 | 20 | 20 | 19 |
| SBAO/WEC | 100 en groter | 7,1 | 6,6 | 6,9 | 1,5 | 1,3 | 1,4 | 19 | 19 | 18 |

| Onderwijssoort | Kenmerk | VP | | | MF | | | GZD | | |
|----------------|--|------|------|------|------|------|------|------|------|------|
| | | 2013 | 2014 | 2015 | 2013 | 2014 | 2015 | 2013 | 2014 | 2015 |
| | Denominatie | | | | | | | | | |
| BO | Openbaar | 7,0 | 6,7 | 6,9 | 1,2 | 1,1 | 1,1 | 21 | 23 | 22 |
| BO | Rooms-katholiek | 6,4 | 6,0 | 6,1 | 1,1 | 1,0 | 1,1 | 21 | 22 | 21 |
| BO | Protestants-christelijk | 5,7 | 5,2 | 5,9 | 1,1 | 1,0 | 1,1 | 22 | 21 | 18 |
| BO | Overig bijzonder | 7,2 | 6,6 | 6,7 | 1,3 | 1,2 | 1,3 | 21 | 21 | 18 |
| SBAO/WEC | Openbaar | 8,1 | 7,6 | 7,0 | 1,4 | 1,3 | 1,2 | 23 | 22 | 21 |
| SBAO/WEC | Rooms-katholiek | 6,2 | 5,9 | 6,2 | 1,3 | 1,1 | 1,2 | 19 | 21 | 17 |
| SBAO/WEC | Protestants-christelijk | 6,7 | 5,6 | 7,1 | 1,2 | 1,0 | 1,3 | 21 | 22 | 20 |
| SBAO/WEC | Overig bijzonder | 7,3 | 6,7 | 7,5 | 1,5 | 1,3 | 1,4 | 19 | 20 | 19 |
| | Denominatie uitgesplitst | | | | | | | | | |
| BO | Openbaar | 7,0 | 6,7 | 6,9 | 1,2 | 1,1 | 1,1 | 21 | 23 | 22 |
| BO | Rooms-katholiek | 6,4 | 6,0 | 6,1 | 1,1 | 1,0 | 1,1 | 21 | 22 | 21 |
| BO | Protestants-christelijk | 6,1 | 5,6 | 6,2 | 1,1 | 1,0 | 1,1 | 22 | 21 | 18 |
| BO | Algemeen bijzonder | 6,4 | 5,8 | 6,0 | 1,2 | 1,2 | 1,3 | 20 | 20 | 16 |
| BO | Gereformeerd, reformatorisch, evangelisch | 3,4 | 2,9 | 4,1 | 0,8 | 0,6 | 0,9 | 18 | 22 | 19 |
| BO | Islamitisch | 9,6 | 8,9 | 7,9 | 1,4 | 1,3 | 1,3 | 28 | 27 | 19 |
| BO | Vrije scholen | 10,9 | 9,0 | 8,9 | 1,7 | 1,5 | 1,5 | 22 | 22 | 18 |
| BO | Overig | 6,8 | 6,7 | 7,3 | 1,2 | 1,1 | 1,2 | 22 | 23 | 21 |
| SBAO/WEC | Openbaar | 8,1 | 7,6 | 7,0 | 1,4 | 1,3 | 1,2 | 23 | 22 | 21 |
| SBAO/WEC | Rooms-katholiek | 6,2 | 5,9 | 6,2 | 1,3 | 1,1 | 1,2 | 19 | 21 | 17 |
| SBAO/WEC | Protestants-christelijk | 7,0 | 5,9 | 7,4 | 1,2 | 1,0 | 1,3 | 22 | 22 | 20 |
| SBAO/WEC | Algemeen bijzonder | 7,3 | 6,7 | 7,5 | 1,5 | 1,3 | 1,4 | 19 | 20 | 19 |
| SBAO/WEC | Gereformeerd, reformatorisch, evangelisch | 3,9 | 2,8 | 4,3 | 1,1 | 0,7 | 1,0 | 12 | 14 | 17 |
| SBAO/WEC | Overig | 6,8 | 6,1 | 7,7 | 1,5 | 1,2 | 1,3 | 18 | 19 | 19 |
| | Verstedelijking | | | | | | | | | |
| BO | Sterk verstedelijkt | 6,6 | 5,7 | 6,4 | 1,3 | 1,1 | 1,2 | 21 | 20 | 19 |
| BO | Verstedelijkt | 6,5 | 6,1 | 6,3 | 1,2 | 1,1 | 1,1 | 21 | 21 | 20 |
| BO | Niet verstedelijkt | 6,4 | 6,2 | 6,4 | 1,1 | 1,0 | 1,1 | 23 | 24 | 21 |
| SBAO/WEC | Sterk verstedelijkt | 7,1 | 7,1 | 7,2 | 1,4 | 1,2 | 1,3 | 20 | 22 | 20 |
| SBAO/WEC | Verstedelijkt | 7,1 | 6,3 | 7,2 | 1,4 | 1,2 | 1,3 | 20 | 20 | 19 |
| SBAO/WEC | Niet verstedelijkt | 6,9 | 6,0 | 6,3 | 1,3 | 1,1 | 1,2 | 21 | 21 | 18 |
| | Regio | | | | | | | | | |
| BO | Noord | 7,1 | 6,7 | 7,0 | 1,1 | 1,1 | 1,1 | 24 | 24 | 20 |
| BO | Oost | 6,5 | 6,1 | 6,3 | 1,1 | 1,1 | 1,1 | 22 | 22 | 20 |
| BO | West | 6,4 | 5,8 | 6,3 | 1,2 | 1,1 | 1,1 | 21 | 22 | 19 |
| BO | Zuid | 6,4 | 6,3 | 6,3 | 1,2 | 1,0 | 1,1 | 20 | 22 | 22 |
| SBAO/WEC | Noord | 9,6 | 7,1 | 7,1 | 1,4 | 1,2 | 1,3 | 24 | 19 | 18 |
| SBAO/WEC | Oost | 6,3 | 5,6 | 7,0 | 1,3 | 1,1 | 1,3 | 19 | 19 | 19 |
| SBAO/WEC | West | 7,1 | 7,1 | 7,4 | 1,4 | 1,3 | 1,4 | 20 | 22 | 19 |
| SBAO/WEC | Zuid | 6,7 | 6,1 | 6,3 | 1,3 | 1,1 | 1,2 | 20 | 22 | 18 |

Tabel B1.2. Kengetallen overig verzuim PO onderwijzend personeel, 2013-2015

| Onder- wijssoort | Kenmerk | VP | | | MF | | | GZD | | |
|---------------------|-------------------------------------|------|------|------|------|------|------|------|------|------|
| | | 2013 | 2014 | 2015 | 2013 | 2014 | 2015 | 2013 | 2014 | 2015 |
| PO | | 3,1 | 3,9 | 4,1 | 1,3 | 1,2 | 0,9 | 18 | 14 | 23 |
| BO | | 3,2 | 4,0 | 4,1 | 1,4 | 1,3 | 1,0 | 17 | 13 | 22 |
| SBAO/WEC | | 2,6 | 3,3 | 3,5 | 0,8 | 0,8 | 0,7 | 32 | 21 | 30 |
| | Leeftijd | | | | | | | | | |
| BO | Jonger dan 35 jaar | 5,8 | 8,0 | 8,1 | 1,8 | 1,8 | 1,2 | 27 | 20 | 25 |
| BO | 35-44 jaar | 3,5 | 4,7 | 5,1 | 1,4 | 1,3 | 0,9 | 25 | 17 | 26 |
| BO | 45-54 jaar | 1,0 | 1,1 | 1,0 | 1,2 | 1,1 | 0,7 | 5 | 4 | 6 |
| BO | 55-64 jaar | 1,7 | 1,7 | 1,8 | 1,1 | 1,0 | 1,0 | 6 | 7 | 17 |
| BO | 65 jaar en ouder | 2,9 | 3,1 | 4,2 | 0,7 | 0,7 | 0,7 | 18 | 11 | 31 |
| SBAO/WEC | Jonger dan 35 jaar | 5,9 | 7,7 | 7,2 | 1,3 | 1,5 | 1,0 | 45 | 29 | 37 |
| SBAO/WEC | 35-44 jaar | 3,0 | 4,1 | 4,8 | 0,8 | 1,0 | 0,7 | 50 | 24 | 34 |
| SBAO/WEC | 45-54 jaar | 0,7 | 0,7 | 0,5 | 0,6 | 0,6 | 0,5 | 10 | 7 | 10 |
| SBAO/WEC | 55-64 jaar | 1,2 | 1,1 | 1,3 | 0,5 | 0,5 | 0,5 | 11 | 10 | 17 |
| SBAO/WEC | 65 jaar en ouder | 0,9 | 1,2 | 0,3 | 0,3 | 0,2 | 0,8 | 13 | 13 | 18 |
| | Geslacht | | | | | | | | | |
| BO | Mannen | 2,2 | 3,0 | 3,3 | 1,5 | 1,4 | 1,2 | 13 | 10 | 18 |
| BO | Vrouwen | 3,4 | 4,2 | 4,3 | 1,4 | 1,3 | 0,9 | 18 | 14 | 21 |
| SBAO/WEC | Mannen | 1,7 | 2,0 | 2,2 | 0,6 | 0,8 | 0,6 | 32 | 16 | 23 |
| SBAO/WEC | Vrouwen | 3,0 | 3,8 | 4,0 | 0,8 | 0,9 | 0,7 | 32 | 22 | 29 |
| | Functie | | | | | | | | | |
| BO | Directieleden | 1,7 | 2,0 | 2,0 | 1,1 | 0,8 | 0,5 | 11 | 12 | 22 |
| BO | Leerkrachten (OP) | 3,3 | 4,1 | 4,3 | 1,4 | 1,3 | 1,0 | 17 | 13 | 20 |
| SBAO/WEC | Directieleden | 1,5 | 1,5 | 1,9 | 0,3 | 0,5 | 0,5 | 37 | 15 | 32 |
| SBAO/WEC | Leerkrachten (OP) | 2,7 | 3,4 | 3,6 | 0,8 | 0,9 | 0,7 | 32 | 21 | 28 |
| | Aanstellingsomvang | | | | | | | | | |
| BO | < 0.5 wtf | 3,3 | 4,1 | 4,0 | 1,2 | 1,2 | 1,2 | 20 | 14 | 19 |
| BO | 0.5-0.87 wtf | 3,5 | 4,0 | 4,3 | 1,4 | 1,2 | 0,8 | 17 | 14 | 23 |
| BO | > 0.87 wtf | 2,2 | 3,7 | 3,3 | 2,0 | 2,3 | 1,4 | 7 | 7 | 12 |
| SBAO/WEC | < 0.5 wtf | 2,8 | 3,8 | 3,2 | 0,7 | 1,0 | 1,0 | 36 | 20 | 25 |
| SBAO/WEC | 0.5-0.87 wtf | 3,0 | 3,4 | 3,7 | 0,8 | 0,8 | 0,6 | 32 | 23 | 32 |
| SBAO/WEC | > 0.87 wtf | 1,8 | 1,7 | 2,0 | 0,8 | 1,0 | 0,7 | 22 | 8 | 21 |
| | Denominatie | | | | | | | | | |
| BO | Openbaar | 3,0 | 3,5 | 3,7 | 1,3 | 1,1 | 0,8 | 17 | 14 | 21 |
| BO | Rooms-katholiek | 3,6 | 4,4 | 4,6 | 1,6 | 1,6 | 1,2 | 16 | 12 | 21 |
| BO | Protestants-christelijk | 2,8 | 4,1 | 4,0 | 1,4 | 1,1 | 0,8 | 17 | 13 | 18 |
| BO | Overig bijzonder | 2,7 | 3,7 | 4,3 | 1,1 | 1,0 | 0,8 | 20 | 16 | 21 |
| SBAO/WEC | Openbaar | 2,3 | 2,4 | 2,7 | 0,7 | 0,8 | 0,7 | 30 | 19 | 21 |
| SBAO/WEC | Rooms-katholiek | 3,6 | 3,8 | 4,3 | 1,0 | 1,0 | 0,7 | 31 | 19 | 31 |
| SBAO/WEC | Protestants-christelijk | 2,1 | 2,4 | 3,0 | 0,7 | 0,7 | 0,6 | 27 | 15 | 26 |
| SBAO/WEC | Overig bijzonder | 2,3 | 3,9 | 3,3 | 0,7 | 0,6 | 0,4 | 38 | 38 | 31 |
| | Denominatie uitgesplitst | | | | | | | | | |
| BO | Openbaar | 3,0 | 3,5 | 3,7 | 1,3 | 1,1 | 0,8 | 17 | 14 | 21 |
| BO | Rooms-katholiek | 3,6 | 4,4 | 4,6 | 1,6 | 1,6 | 1,2 | 16 | 12 | 21 |

| Onder- wijssoort | Kenmerk | VP | | | MF | | | GZD | | |
|---------------------|---|------|------|------|------|------|------|------|------|------|
| | | 2013 | 2014 | 2015 | 2013 | 2014 | 2015 | 2013 | 2014 | 2015 |
| BO | Protestants-christelijk | 3,0 | 4,4 | 4,2 | 1,4 | 1,3 | 0,8 | 17 | 12 | 18 |
| BO | Algemeen bijzonder | 2,7 | 3,7 | 4,4 | 1,1 | 1,0 | 0,8 | 20 | 16 | 22 |
| BO | Gereformeerd, reformatorisch, evangelisch | 2,2 | 3,4 | 3,3 | 0,9 | 0,7 | 0,6 | 14 | 19 | 16 |
| BO | Islamitisch | 3,1 | 7,7 | 6,0 | 0,5 | 1,3 | 1,0 | 65 | 28 | 36 |
| BO | Vrije scholen | 2,4 | 1,2 | 1,7 | 1,1 | 0,6 | 0,5 | 17 | 9 | 11 |
| BO | Overig | 2,4 | 2,6 | 3,2 | 1,0 | 0,8 | 0,7 | 16 | 15 | 21 |
| SBAO/WEC | Openbaar | 2,3 | 2,4 | 2,7 | 0,7 | 0,8 | 0,7 | 30 | 19 | 21 |
| SBAO/WEC | Rooms-katholiek | 3,6 | 3,8 | 4,3 | 1,0 | 1,0 | 0,7 | 31 | 19 | 31 |
| SBAO/WEC | Protestants-christelijk | 2,1 | 2,5 | 3,2 | 0,8 | 0,8 | 0,6 | 28 | 12 | 28 |
| SBAO/WEC | Algemeen bijzonder | 2,3 | 3,9 | 3,3 | 0,7 | 0,6 | 0,4 | 37 | 38 | 30 |
| SBAO/WEC | Gereformeerd, reformatorisch, evangelisch | 2,1 | 1,7 | 1,3 | 0,6 | 0,3 | 0,4 | 19 | 51 | 11 |
| SBAO/WEC | Overig | 2,6 | - | - | 0,6 | - | - | 53 | - | 43 |
| | Verstedelijking | | | | | | | | | |
| BO | Sterk verstedelijkt | 2,8 | 3,7 | 3,6 | 0,6 | 0,7 | 0,6 | 32 | 23 | 25 |
| BO | Verstedelijkt | 3,1 | 3,9 | 4,4 | 1,4 | 1,4 | 1,1 | 17 | 13 | 20 |
| BO | Niet verstedelijkt | 3,5 | 4,2 | 4,3 | 1,8 | 1,5 | 1,1 | 14 | 11 | 18 |
| SBAO/WEC | Sterk verstedelijkt | 1,9 | 2,4 | 3,0 | 0,4 | 0,5 | 0,4 | 45 | 33 | 31 |
| SBAO/WEC | Verstedelijkt | 2,9 | 3,8 | 3,7 | 0,9 | 1,0 | 0,7 | 29 | 19 | 29 |
| SBAO/WEC | Niet verstedelijkt | 2,9 | 3,2 | 3,8 | 0,9 | 1,0 | 0,9 | 33 | 17 | 23 |
| | Regio | | | | | | | | | |
| BO | Noord | 3,3 | 4,4 | 4,3 | 2,2 | 1,7 | 1,3 | 11 | 10 | 16 |
| BO | Oost | 3,2 | 4,5 | 5,0 | 1,8 | 1,4 | 0,9 | 16 | 13 | 17 |
| BO | West | 2,7 | 3,3 | 3,4 | 0,9 | 0,8 | 0,6 | 23 | 18 | 22 |
| BO | Zuid | 4,0 | 4,4 | 4,7 | 1,7 | 1,7 | 1,3 | 15 | 11 | 22 |
| SBAO/WEC | Noord | 2,6 | 2,9 | 5,1 | 1,2 | 1,8 | 2,6 | 24 | 11 | 18 |
| SBAO/WEC | Oost | 2,5 | 2,5 | 3,8 | 0,9 | 0,8 | 0,5 | 28 | 17 | 25 |
| SBAO/WEC | West | 1,9 | 2,8 | 2,7 | 0,5 | 0,6 | 0,4 | 40 | 26 | 30 |
| SBAO/WEC | Zuid | 3,9 | 3,8 | 3,9 | 0,9 | 0,9 | 0,8 | 35 | 21 | 32 |
| | Provincies en G5 | | | | | | | | | |
| BO | Groningen | 3,5 | 4,7 | 4,7 | 2,2 | 1,8 | 1,1 | 12 | 9 | 15 |
| BO | Friesland | 3,4 | 4,4 | 4,3 | 2,6 | 1,7 | 1,8 | 9 | 13 | 18 |
| BO | Drenthe | 2,7 | 3,4 | 3,8 | 1,7 | 1,4 | 1,1 | 13 | 9 | 11 |
| BO | Overijssel | 3,7 | 4,1 | 3,8 | 2,5 | 1,6 | 1,1 | 11 | 10 | 14 |
| BO | Gelderland | 3,3 | 4,9 | 6,0 | 1,6 | 1,4 | 0,9 | 19 | 13 | 19 |
| BO | Flevoland exclusief Almere | 1,9 | 3,7 | 3,6 | 0,7 | 0,9 | 0,7 | 23 | 19 | 17 |
| BO | Utrecht exclusief Utrecht-stad | 2,9 | 3,6 | 3,5 | 1,1 | 1,0 | 0,7 | 18 | 14 | 17 |
| BO | Noord-Holland exclusief Amsterdam | 2,5 | 2,9 | 3,1 | 1,0 | 0,8 | 0,6 | 19 | 18 | 22 |
| BO | Zuid-Holland excl. Den Haag en Rotterdam | 2,5 | 3,1 | 3,1 | 0,9 | 0,7 | 0,6 | 22 | 17 | 19 |
| BO | Zeeland | 2,7 | 3,3 | 3,9 | 1,3 | 0,9 | 0,8 | 17 | 15 | 17 |

| Onderwijssoort | Kenmerk | VP | | | MF | | | GZD | | |
|----------------|--|------|------|------|------|------|------|------|------|------|
| | | 2013 | 2014 | 2015 | 2013 | 2014 | 2015 | 2013 | 2014 | 2015 |
| BO | Noord-Brabant | 4,1 | 4,6 | 5,1 | 1,4 | 1,2 | 0,9 | 19 | 16 | 22 |
| BO | Limburg | 4,1 | 4,1 | 4,1 | 2,4 | 2,5 | 2,1 | 8 | 8 | 23 |
| BO | Amsterdam | 2,8 | 4,2 | 3,7 | 0,5 | 0,4 | 0,3 | 38 | 40 | 42 |
| BO | Rotterdam | 2,7 | 2,3 | 2,6 | 0,5 | 0,5 | 0,5 | 53 | 31 | 31 |
| BO | Den Haag | 2,2 | 4,2 | 4,4 | 0,5 | 0,8 | 0,4 | 48 | 16 | 35 |
| BO | Utrecht | 4,9 | 5,0 | 4,5 | 0,8 | 0,8 | 0,8 | 26 | 25 | 21 |
| BO | Almere | 1,7 | 7,8 | 7,1 | 0,6 | 1,9 | 0,8 | 33 | 11 | 11 |
| SBAO/WEC | Groningen | 2,5 | 2,7 | 5,2 | 1,0 | 1,3 | 1,3 | 29 | 11 | 18 |
| SBAO/WEC | Friesland | 2,8 | 4,3 | 5,9 | 1,2 | 2,4 | 5,4 | 22 | 13 | 20 |
| SBAO/WEC | Drenthe | 2,6 | 1,9 | 3,9 | 1,5 | 1,5 | 1,7 | 19 | 3 | 16 |
| SBAO/WEC | Overijssel | 2,2 | 2,7 | 3,2 | 0,9 | 1,1 | 0,6 | 23 | 17 | 21 |
| SBAO/WEC | Gelderland | 2,7 | 2,6 | 5,4 | 0,8 | 0,6 | 0,4 | 29 | 19 | 30 |
| SBAO/WEC | Flevoland exclusief Almere | 2,1 | 1,2 | 2,2 | 1,2 | 0,5 | 0,6 | 35 | 15 | 16 |
| SBAO/WEC | Utrecht exclusief Utrecht-stad | 2,1 | 4,0 | 2,0 | 0,7 | 0,8 | 0,4 | 27 | 20 | 26 |
| SBAO/WEC | Noord-Holland exclusief Amsterdam | 1,7 | 1,7 | 1,7 | 0,4 | 0,3 | 0,3 | 35 | 31 | 26 |
| SBAO/WEC | Zuid-Holland excl. Den Haag en Rotterdam | 1,9 | 3,1 | 1,8 | 0,5 | 0,7 | 0,3 | 37 | 19 | 37 |
| SBAO/WEC | Zeeland | 3,5 | 2,8 | 0,0 | 0,7 | 0,4 | 0,1 | 38 | 59 | 30 |
| SBAO/WEC | Noord-Brabant | 3,9 | 4,7 | 4,3 | 0,8 | 0,6 | 0,7 | 45 | 35 | 31 |
| SBAO/WEC | Limburg | 4,1 | 3,1 | 3,4 | 1,2 | 1,4 | 1,0 | 23 | 13 | 35 |
| SBAO/WEC | Amsterdam | 1,7 | 0,6 | 1,3 | 0,2 | 0,0 | 0,1 | 87 | 60 | 33 |
| SBAO/WEC | Rotterdam | 1,9 | 2,8 | 3,9 | 0,4 | 0,7 | 0,7 | 47 | 31 | 29 |
| SBAO/WEC | Den Haag | 1,7 | - | 4,9 | 0,2 | - | 0,1 | 103 | - | 41 |
| SBAO/WEC | Utrecht | 2,5 | 4,0 | 3,0 | 0,7 | 0,4 | 0,3 | 30 | 33 | 35 |
| SBAO/WEC | Almere | 2,3 | - | - | 0,8 | - | - | 23 | - | 25 |
| | Schoolgrootte | | | | | | | | | |
| BO | Kleiner dan 10 | 3,3 | 3,8 | 4,6 | 2,1 | 1,5 | 1,1 | 11 | 10 | 17 |
| BO | > = 10 en < 20 | 3,2 | 4,0 | 4,0 | 1,6 | 1,4 | 1,0 | 14 | 11 | 18 |
| BO | > = 20 en < 50 | 3,1 | 4,0 | 4,1 | 1,3 | 1,3 | 1,0 | 19 | 14 | 22 |
| BO | 50 en groter | 3,3 | 3,7 | 4,6 | 1,2 | 1,0 | 0,9 | 21 | 17 | 20 |
| SBAO/WEC | Kleiner dan 20 | 2,0 | 1,7 | 3,3 | 0,7 | 1,1 | 0,8 | 23 | 9 | 19 |
| SBAO/WEC | >= 20 en < 50 | 2,7 | 3,1 | 2,9 | 0,9 | 1,1 | 0,9 | 27 | 16 | 22 |
| SBAO/WEC | >= 50 en < 100 | 2,8 | 3,1 | 4,2 | 0,8 | 0,7 | 0,4 | 32 | 23 | 38 |
| SBAO/WEC | 100 en groter | 2,4 | 4,2 | 3,5 | 0,6 | 0,6 | 0,6 | 42 | 35 | 29 |

Tabel B1.3. Kengetallen ziekteverzuim PO ondersteunend personeel, 2013-2015

| Onderwijssoort | Kenmerk | VP | | | MF | | | GZD | | |
|----------------|---|------|------|------|------|------|------|------|------|------|
| | | 2013 | 2014 | 2015 | 2013 | 2014 | 2015 | 2013 | 2014 | 2015 |
| PO | | 6,9 | 6,0 | 6,5 | 1,2 | 1,0 | 1,1 | 22 | 23 | 20 |
| BO | | 6,7 | 5,8 | 6,1 | 0,9 | 0,8 | 0,9 | 27 | 27 | 24 |
| SBAO/WEC | | 7,2 | 6,3 | 7,0 | 1,5 | 1,2 | 1,4 | 18 | 19 | 17 |
| | Leeftijd | | | | | | | | | |
| BO | Jonger dan 35 jaar | 4,8 | 3,9 | 3,7 | 1,1 | 0,9 | 0,9 | 18 | 16 | 15 |
| BO | 35-44 jaar | 5,8 | 5,4 | 5,5 | 0,9 | 0,9 | 0,9 | 22 | 24 | 20 |
| BO | 45-54 jaar | 6,5 | 5,2 | 5,9 | 0,9 | 0,8 | 0,9 | 26 | 25 | 22 |
| BO | 55-64 jaar | 8,5 | 7,5 | 7,9 | 0,9 | 0,8 | 0,9 | 37 | 35 | 31 |
| BO | 65 jaar en ouder | 5,7 | 9,8 | 6,5 | 0,4 | 0,6 | 0,6 | 51 | 63 | 52 |
| SBAO/WEC | Jonger dan 35 jaar | 5,9 | 5,0 | 5,3 | 1,6 | 1,4 | 1,5 | 14 | 13 | 12 |
| SBAO/WEC | 35-44 jaar | 7,4 | 6,6 | 7,2 | 1,6 | 1,4 | 1,6 | 17 | 19 | 16 |
| SBAO/WEC | 45-54 jaar | 7,4 | 6,1 | 6,9 | 1,5 | 1,2 | 1,4 | 20 | 20 | 18 |
| SBAO/WEC | 55-64 jaar | 8,0 | 7,8 | 8,5 | 1,3 | 1,1 | 1,3 | 21 | 25 | 19 |
| SBAO/WEC | 65 jaar en ouder | 11,4 | 5,2 | 6,6 | 0,8 | 0,8 | 1,2 | 40 | 43 | 18 |
| | Geslacht | | | | | | | | | |
| BO | Mannen | 7,2 | 6,0 | 6,9 | 0,9 | 0,8 | 0,9 | 32 | 31 | 27 |
| BO | Vrouwen | 6,5 | 5,7 | 5,9 | 0,9 | 0,8 | 0,9 | 26 | 26 | 23 |
| SBAO/WEC | Mannen | 7,9 | 7,2 | 7,8 | 1,4 | 1,2 | 1,4 | 21 | 22 | 19 |
| SBAO/WEC | Vrouwen | 7,0 | 6,1 | 6,8 | 1,5 | 1,2 | 1,4 | 18 | 19 | 16 |
| | Functie | | | | | | | | | |
| BO | Onderwijsondersteunend personeel (OOP) | 6,8 | 6,0 | 6,4 | 1,0 | 0,9 | 0,9 | 26 | 26 | 23 |
| BO | Beheer- en administratief personeel (OBP) | 6,2 | 5,3 | 5,0 | 0,7 | 0,7 | 0,7 | 33 | 31 | 27 |
| SBAO/WEC | Onderwijsondersteunend personeel (OOP) | 7,5 | 6,4 | 7,2 | 1,6 | 1,3 | 1,5 | 18 | 19 | 16 |
| SBAO/WEC | Beheer- en administratief personeel (OBP) | 5,8 | 5,4 | 5,3 | 1,1 | 0,9 | 1,0 | 20 | 23 | 21 |
| | Aanstellingsomvang | | | | | | | | | |
| BO | < 0.5 wtf | 5,9 | 5,2 | 5,4 | 0,9 | 0,8 | 0,8 | 26 | 26 | 21 |
| BO | 0.5-0.87 wtf | 7,2 | 6,3 | 6,8 | 1,0 | 0,9 | 1,0 | 29 | 28 | 28 |
| BO | > 0.87 wtf | 7,1 | 6,1 | 5,9 | 1,2 | 1,0 | 1,0 | 28 | 27 | 24 |
| SBAO/WEC | < 0.5 wtf | 6,0 | 5,2 | 5,9 | 1,3 | 1,1 | 1,3 | 16 | 17 | 14 |
| SBAO/WEC | 0.5-0.87 wtf | 7,7 | 6,8 | 7,3 | 1,6 | 1,3 | 1,5 | 20 | 22 | 19 |
| SBAO/WEC | > 0.87 wtf | 8,1 | 7,2 | 8,1 | 1,8 | 1,5 | 1,8 | 21 | 20 | 20 |
| | Denominatie | | | | | | | | | |
| BO | Openbaar | 7,1 | 6,7 | 6,8 | 1,0 | 0,9 | 1,0 | 25 | 27 | 26 |
| BO | Rooms-katholiek | 7,0 | 5,9 | 6,0 | 0,9 | 0,8 | 0,9 | 29 | 28 | 25 |
| BO | Protestants-christelijk | 5,8 | 4,8 | 5,4 | 0,8 | 0,7 | 0,8 | 29 | 27 | 24 |
| BO | Overig bijzonder | 6,7 | 5,7 | 6,6 | 1,1 | 1,0 | 1,2 | 25 | 22 | 19 |
| SBAO/WEC | Openbaar | 7,8 | 7,3 | 6,9 | 1,7 | 1,4 | 1,4 | 17 | 19 | 17 |
| SBAO/WEC | Rooms-katholiek | 7,0 | 6,3 | 6,8 | 1,4 | 1,2 | 1,4 | 18 | 21 | 17 |
| SBAO/WEC | Protestants-christelijk | 6,7 | 5,3 | 7,0 | 1,3 | 1,0 | 1,3 | 19 | 19 | 17 |
| SBAO/WEC | Overig bijzonder | 7,1 | 6,2 | 7,1 | 1,4 | 1,2 | 1,5 | 19 | 19 | 16 |

| Onder- wijssoort | Kenmerk | VP | | | MF | | | GZD | | |
|---------------------|---|------|------|------|------|------|------|------|------|------|
| | | 2013 | 2014 | 2015 | 2013 | 2014 | 2015 | 2013 | 2014 | 2015 |
| | Verstedelijking | | | | | | | | | |
| BO | Sterk verstedelijkt | 7,7 | 6,4 | 7,1 | 1,2 | 1,1 | 1,2 | 25 | 23 | 21 |
| BO | Verstedelijkt | 6,7 | 6,2 | 6,0 | 0,9 | 0,9 | 0,9 | 27 | 27 | 24 |
| BO | Niet verstedelijkt | 5,6 | 4,5 | 5,1 | 0,7 | 0,6 | 0,6 | 31 | 32 | 29 |
| SBAO/WEC | Sterk verstedelijkt | 7,3 | 6,9 | 6,9 | 1,6 | 1,3 | 1,4 | 18 | 20 | 17 |
| SBAO/WEC | Verstedelijkt | 7,3 | 6,1 | 7,1 | 1,5 | 1,2 | 1,5 | 18 | 18 | 17 |
| SBAO/WEC | Niet verstedelijkt | 6,8 | 6,2 | 6,7 | 1,3 | 1,1 | 1,3 | 20 | 21 | 16 |
| | Regio | | | | | | | | | |
| BO | Noord | 5,6 | 5,5 | 5,9 | 0,7 | 0,6 | 0,6 | 32 | 36 | 32 |
| BO | Oost | 5,8 | 4,9 | 5,5 | 0,8 | 0,7 | 0,8 | 26 | 27 | 25 |
| BO | West | 7,2 | 6,2 | 6,4 | 1,1 | 0,9 | 1,0 | 25 | 25 | 22 |
| BO | Zuid | 6,7 | 5,8 | 6,1 | 0,8 | 0,8 | 0,8 | 34 | 29 | 27 |
| SBAO/WEC | Noord | 8,0 | 6,8 | 7,2 | 1,5 | 1,3 | 1,4 | 18 | 20 | 18 |
| SBAO/WEC | Oost | 6,7 | 5,8 | 7,1 | 1,4 | 1,2 | 1,4 | 18 | 19 | 17 |
| SBAO/WEC | West | 7,3 | 6,9 | 7,2 | 1,5 | 1,3 | 1,5 | 18 | 20 | 16 |
| SBAO/WEC | Zuid | 7,1 | 5,7 | 6,5 | 1,4 | 1,2 | 1,3 | 18 | 19 | 17 |
| | Provincies en G5 | | | | | | | | | |
| BO | Groningen | 5,2 | 5,4 | 5,3 | 0,6 | 0,5 | 0,5 | 35 | 41 | 37 |
| BO | Friesland | 6,2 | 5,5 | 6,2 | 0,8 | 0,6 | 0,7 | 32 | 39 | 35 |
| BO | Drenthe | 5,1 | 5,4 | 6,2 | 0,7 | 0,6 | 0,6 | 31 | 26 | 24 |
| BO | Overijssel | 6,0 | 5,1 | 5,0 | 0,8 | 0,7 | 0,7 | 32 | 31 | 28 |
| BO | Gelderland | 6,0 | 5,2 | 5,8 | 0,9 | 0,8 | 0,8 | 24 | 26 | 25 |
| BO | Flevoland exclusief Almere | 1,3 | 3,6 | 4,8 | 0,4 | 0,7 | 0,6 | 13 | 26 | 16 |
| BO | Utrecht exclusief Utrecht- stad | 5,6 | 6,0 | 5,5 | 0,8 | 0,9 | 0,9 | 23 | 26 | 23 |
| BO | Noord-Holland exclusief Amsterdam | 6,3 | 6,4 | 6,1 | 1,0 | 0,8 | 1,0 | 26 | 29 | 24 |
| BO | Zuid-Holland excl. Den Haag en Rotterdam | 6,6 | 5,4 | 5,4 | 0,9 | 0,8 | 0,8 | 25 | 23 | 22 |
| BO | Zeeland | 5,5 | 4,7 | 5,7 | 0,7 | 0,6 | 0,6 | 42 | 34 | 38 |
| BO | Noord-Brabant | 6,3 | 5,2 | 6,0 | 0,8 | 0,8 | 0,8 | 31 | 25 | 25 |
| BO | Limburg | 8,1 | 7,7 | 6,7 | 0,8 | 0,8 | 0,9 | 35 | 36 | 28 |
| BO | Amsterdam | 7,4 | 6,7 | 7,3 | 1,2 | 1,1 | 1,2 | 26 | 24 | 23 |
| BO | Rotterdam | 9,6 | 6,5 | 8,1 | 1,3 | 0,9 | 1,3 | 28 | 35 | 20 |
| BO | Den Haag | 8,3 | 7,4 | 6,9 | 1,5 | 1,4 | 1,5 | 22 | 23 | 17 |
| BO | Utrecht | 7,2 | 5,0 | 7,2 | 1,2 | 1,1 | 1,4 | 27 | 15 | 23 |
| BO | Almere | 7,0 | 3,1 | 6,4 | 1,1 | 0,8 | 1,2 | 24 | 17 | 21 |
| SBAO/WEC | Groningen | 7,9 | 6,5 | 8,0 | 1,3 | 1,2 | 1,2 | 16 | 23 | 21 |
| SBAO/WEC | Friesland | 7,8 | 6,7 | 6,9 | 1,6 | 1,4 | 1,5 | 17 | 16 | 16 |
| SBAO/WEC | Drenthe | 8,6 | 7,6 | 6,4 | 1,5 | 1,2 | 1,2 | 23 | 25 | 19 |
| SBAO/WEC | Overijssel | 3,9 | 3,8 | 6,7 | 1,2 | 1,0 | 1,4 | 12 | 13 | 17 |
| SBAO/WEC | Gelderland | 8,3 | 6,5 | 7,1 | 1,4 | 1,2 | 1,4 | 22 | 21 | 17 |
| BO | Flevoland exclusief Almere | 6,7 | 9,2 | 8,5 | 1,6 | 1,4 | 1,6 | 14 | 21 | 20 |
| SBAO/WEC | Utrecht exclusief Utrecht- stad | 7,9 | 6,4 | 7,4 | 1,4 | 1,1 | 1,5 | 20 | 18 | 15 |

| Onder- wijssoort | Kenmerk | VP | | | MF | | | GZD | | |
|---------------------|--|------|------|------|------|------|------|------|------|------|
| | | 2013 | 2014 | 2015 | 2013 | 2014 | 2015 | 2013 | 2014 | 2015 |
| SBAOWEC | Noord-Holland exclusief Amsterdam | 7,2 | 7,5 | 7,4 | 1,5 | 1,4 | 1,5 | 19 | 21 | 16 |
| SBAOWEC | Zuid-Holland excl. Den Haag en Rotterdam | 6,3 | 6,3 | 6,4 | 1,4 | 1,3 | 1,5 | 16 | 18 | 14 |
| SBAOWEC | Zeeland | 7,8 | 4,3 | 8,1 | 1,2 | 1,1 | 1,5 | 21 | 17 | 12 |
| SBAOWEC | Noord-Brabant | 7,3 | 5,5 | 6,3 | 1,5 | 1,2 | 1,4 | 17 | 17 | 16 |
| SBAOWEC | Limburg | 6,4 | 6,3 | 7,0 | 1,2 | 1,1 | 1,2 | 21 | 24 | 24 |
| SBAOWEC | Amsterdam | 8,1 | 8,4 | 7,8 | 1,6 | 1,4 | 1,3 | 21 | 23 | 16 |
| SBAOWEC | Rotterdam | 8,6 | 6,5 | 7,1 | 1,8 | 1,3 | 1,5 | 19 | 20 | 18 |
| SBAOWEC | Den Haag | 6,2 | 7,0 | 6,8 | 1,7 | 1,5 | 1,7 | 15 | 19 | 15 |
| SBAOWEC | Utrecht | 7,3 | 6,1 | 7,3 | 1,6 | 1,2 | 1,7 | 18 | 21 | 19 |
| SBAOWEC | Almere | 11,6 | 6,0 | 6,8 | 2,1 | 1,1 | 1,4 | 25 | 20 | 21 |
| | Schoolgrootte | | | | | | | | | |
| BO | Kleiner dan 10 | 6,3 | 5,6 | 5,5 | 0,9 | 0,6 | 0,8 | 27 | 43 | 29 |
| BO | > = 10 en < 20 | 6,4 | 5,6 | 6,3 | 0,8 | 0,7 | 0,7 | 29 | 29 | 28 |
| BO | > = 20 en < 50 | 6,8 | 6,0 | 6,2 | 0,9 | 0,8 | 0,9 | 28 | 27 | 24 |
| BO | 50 en groter | 6,9 | 5,3 | 5,4 | 1,3 | 1,1 | 1,2 | 22 | 20 | 16 |
| SBAOWEC | Kleiner dan 20 | 5,9 | 4,5 | 6,3 | 1,0 | 0,7 | 1,1 | 28 | 29 | 20 |
| SBAOWEC | >= 20 en < 50 | 6,6 | 6,5 | 6,8 | 1,4 | 1,1 | 1,3 | 18 | 22 | 17 |
| SBAOWEC | >= 50 en < 100 | 7,3 | 6,2 | 7,4 | 1,6 | 1,3 | 1,5 | 18 | 18 | 18 |
| SBAOWEC | 100 en groter | 7,5 | 6,4 | 6,8 | 1,5 | 1,3 | 1,5 | 18 | 18 | 16 |

Tabel B1.4. Kengetallen overig verzuim PO ondersteunend personeel, 2013-2015

| Onder- wijssoort | Kenmerk | VP | | | MF | | | GZD | | |
|---------------------|---|------|------|------|------|------|------|------|------|------|
| | | 2013 | 2014 | 2015 | 2013 | 2014 | 2015 | 2013 | 2014 | 2015 |
| PO | | 1,4 | 1,7 | 1,6 | 0,3 | 0,3 | 0,2 | 31 | 22 | 32 |
| BO | | 0,9 | 1,1 | 1,0 | 0,2 | 0,2 | 0,2 | 25 | 19 | 31 |
| SBAO/WEC | | 1,9 | 2,6 | 2,4 | 0,5 | 0,5 | 0,4 | 35 | 24 | 33 |
| | Leeftijd | | | | | | | | | |
| BO | < 35 jaar | 3,0 | 4,6 | 3,8 | 0,6 | 0,6 | 0,3 | 34 | 31 | 28 |
| BO | 35-44 jaar | 1,3 | 1,6 | 1,8 | 0,3 | 0,3 | 0,2 | 41 | 33 | 33 |
| BO | 45-54 jaar | 0,3 | 0,2 | 0,3 | 0,2 | 0,1 | 0,1 | 12 | 4 | 10 |
| BO | 55-64 jaar | 0,5 | 0,6 | 0,6 | 0,2 | 0,2 | 0,2 | 13 | 12 | 26 |
| BO | 65 jaar en ouder | 0,3 | 0,1 | 0,0 | 0,1 | 0,0 | 0,0 | 21 | 6 | 3 |
| SBAO/WEC | < 35 jaar | 4,7 | 7,0 | 6,6 | 0,9 | 0,8 | 0,7 | 54 | 39 | 38 |
| SBAO/WEC | 35-44 jaar | 2,1 | 2,8 | 3,1 | 0,5 | 0,6 | 0,5 | 48 | 28 | 41 |
| SBAO/WEC | 45-54 jaar | 0,4 | 0,7 | 0,5 | 0,4 | 0,4 | 0,3 | 8 | 7 | 7 |
| SBAO/WEC | 55-64 jaar | 0,4 | 0,4 | 0,3 | 0,2 | 0,3 | 0,2 | 11 | 10 | 9 |
| SBAO/WEC | 65 jaar en ouder | 0,5 | 0,3 | 1,3 | 0,3 | 0,2 | 0,6 | 8 | 2 | 45 |
| | Geslacht | | | | | | | | | |
| BO | Mannen | 0,5 | 0,7 | 0,7 | 0,2 | 0,2 | 0,3 | 22 | 12 | 26 |
| BO | Vrouwen | 1,1 | 1,2 | 1,2 | 0,3 | 0,2 | 0,2 | 26 | 21 | 24 |
| SBAO/WEC | Mannen | 0,7 | 0,8 | 0,8 | 0,3 | 0,3 | 0,1 | 39 | 18 | 28 |
| SBAO/WEC | Vrouwen | 2,2 | 3,0 | 2,8 | 0,5 | 0,5 | 0,4 | 35 | 24 | 28 |
| | Functie | | | | | | | | | |
| BO | Onderwijsondersteunend personeel (OOP) | 1,0 | 1,6 | 1,5 | 0,3 | 0,3 | 0,2 | 27 | 21 | 22 |
| BO | Beheer- en administratief personeel (OBP) | 0,8 | 0,7 | 0,6 | 0,2 | 0,2 | 0,2 | 19 | 17 | 31 |
| SBAO/WEC | Onderwijsondersteunend personeel (OOP) | 1,8 | 3,0 | 2,7 | 0,5 | 0,6 | 0,5 | 33 | 20 | 27 |
| SBAO/WEC | Beheer- en administratief personeel (OBP) | 2,1 | 2,2 | 2,1 | 0,3 | 0,3 | 0,2 | 53 | 31 | 37 |
| | Aanstellingsomvang | | | | | | | | | |
| BO | < 0.5 wtf | 0,9 | 1,2 | 1,0 | 0,2 | 0,2 | 0,2 | 30 | 19 | 20 |
| BO | 0.5-0.87 wtf | 1,1 | 1,1 | 1,0 | 0,3 | 0,2 | 0,2 | 23 | 20 | 29 |
| BO | > 0.87 wtf | 0,6 | 0,6 | 0,8 | 0,4 | 0,4 | 0,6 | 10 | 12 | 32 |
| SBAO/WEC | < 0.5 wtf | 2,0 | 2,0 | 2,3 | 0,4 | 0,5 | 0,4 | 44 | 25 | 26 |
| SBAO/WEC | 0.5-0.87 wtf | 2,1 | 3,1 | 2,6 | 0,5 | 0,5 | 0,4 | 31 | 25 | 33 |
| SBAO/WEC | > 0.87 wtf | 1,0 | 0,6 | 0,4 | 0,6 | 0,5 | 0,3 | 16 | 10 | 10 |
| | Denominatie | | | | | | | | | |
| BO | Openbaar | 1,0 | 1,1 | 1,0 | 0,2 | 0,3 | 0,1 | 30 | 23 | 26 |
| BO | Rooms-katholiek | 0,9 | 1,1 | 1,0 | 0,3 | 0,2 | 0,2 | 20 | 16 | 27 |
| BO | Protestants-christelijk | 1,0 | 1,3 | 1,2 | 0,3 | 0,2 | 0,2 | 27 | 15 | 17 |
| BO | Overig bijzonder | 0,8 | 0,4 | 0,9 | 0,2 | 0,1 | 0,1 | 27 | 27 | 33 |
| SBAO/WEC | Openbaar | 1,8 | 2,1 | 1,5 | 0,4 | 0,5 | 0,4 | 32 | 23 | 25 |
| SBAO/WEC | Rooms-katholiek | 2,1 | 3,2 | 2,9 | 0,5 | 0,5 | 0,4 | 35 | 25 | 28 |
| SBAO/WEC | Protestants-christelijk | 1,7 | 1,3 | 3,0 | 0,5 | 0,3 | 0,3 | 31 | 26 | 29 |

| Onder- wijssoort | Kenmerk | VP | | | MF | | | GZD | | |
|---------------------|---|------|------|------|------|------|------|------|------|------|
| | | 2013 | 2014 | 2015 | 2013 | 2014 | 2015 | 2013 | 2014 | 2015 |
| SBAO/WEC | Overig bijzonder | 1,8 | 2,5 | 2,9 | 0,5 | 0,6 | 0,3 | 40 | 22 | 29 |
| | Denominatie uitgesplitst | | | | | | | | | |
| BO | Openbaar | 1,0 | 1,1 | 1,0 | 0,2 | 0,3 | 0,1 | 30 | 23 | 26 |
| BO | Rooms-katholiek | 0,9 | 1,1 | 1,0 | 0,3 | 0,2 | 0,2 | 20 | 16 | 27 |
| BO | Protestants-christelijk | 0,9 | 1,3 | 1,1 | 0,2 | 0,2 | 0,2 | 30 | 11 | 20 |
| BO | Algemeen bijzonder | 0,7 | 0,3 | 1,1 | 0,2 | 0,1 | 0,1 | 35 | 23 | 29 |
| BO | Gereformeerd, reformatorisch, evangelisch | 1,6 | 1,3 | 1,2 | 0,3 | 0,1 | 0,2 | 20 | 19 | 14 |
| BO | Islamitisch | 1,2 | 0,7 | 0,4 | 0,2 | 0,1 | 0,0 | 66 | 65 | 74 |
| BO | Vrije scholen | 1,0 | 0,9 | 1,0 | 0,3 | 0,1 | 0,1 | 11 | 39 | 13 |
| BO | Overig | 0,7 | 0,4 | 0,6 | 0,4 | 0,1 | 0,1 | 9 | 10 | 5 |
| SBAO/WEC | Openbaar | 1,8 | 2,1 | 1,5 | 0,4 | 0,5 | 0,4 | 32 | 23 | 25 |
| SBAO/WEC | Rooms-katholiek | 2,1 | 3,2 | 2,9 | 0,5 | 0,5 | 0,4 | 35 | 25 | 28 |
| SBAO/WEC | Protestants-christelijk | 1,7 | 1,0 | 3,3 | 0,5 | 0,3 | 0,4 | 34 | 20 | 35 |
| SBAO/WEC | Algemeen bijzonder | 1,8 | 2,5 | 2,9 | 0,5 | 0,6 | 0,3 | 39 | 22 | 29 |
| SBAO/WEC | Gereformeerd, reformatorisch, evangelisch | 2,1 | 3,0 | 1,1 | 0,7 | 0,4 | 0,2 | 16 | 39 | 6 |
| SBAO/WEC | Overig | 2,9 | | | 0,4 | | | 42 | | 34 |
| | Verstedelijking | | | | | | | | | |
| BO | Sterk verstedelijkt | 1,0 | 1,0 | 0,9 | 0,3 | 0,2 | 0,1 | 23 | 35 | 27 |
| BO | Verstedelijkt | 0,9 | 1,3 | 1,3 | 0,2 | 0,3 | 0,2 | 28 | 16 | 27 |
| BO | Niet verstedelijkt | 0,9 | 0,7 | 0,7 | 0,2 | 0,2 | 0,1 | 24 | 17 | 17 |
| SBAO/WEC | Sterk verstedelijkt | 1,7 | 2,2 | 1,5 | 0,3 | 0,3 | 0,3 | 36 | 32 | 32 |
| SBAO/WEC | Verstedelijkt | 2,1 | 2,9 | 3,1 | 0,5 | 0,6 | 0,4 | 35 | 23 | 30 |
| SBAO/WEC | Niet verstedelijkt | 1,7 | 2,2 | 1,6 | 0,5 | 0,5 | 0,5 | 34 | 19 | 20 |
| | Regio | | | | | | | | | |
| BO | Noord | 1,0 | 1,0 | 1,6 | 0,3 | 0,2 | 0,3 | 29 | 23 | 34 |
| BO | Oost | 0,9 | 1,5 | 1,0 | 0,2 | 0,3 | 0,2 | 33 | 16 | 14 |
| BO | West | 1,0 | 1,0 | 0,8 | 0,3 | 0,2 | 0,1 | 23 | 23 | 22 |
| BO | Zuid | 0,9 | 1,0 | 1,2 | 0,2 | 0,3 | 0,2 | 22 | 17 | 34 |
| SBAO/WEC | Noord | 2,1 | 2,1 | 2,1 | 0,7 | 0,8 | 0,9 | 25 | 13 | 26 |
| SBAO/WEC | Oost | 1,9 | 1,7 | 2,4 | 0,5 | 0,5 | 0,4 | 35 | 19 | 22 |
| SBAO/WEC | West | 1,5 | 2,1 | 1,7 | 0,4 | 0,3 | 0,3 | 38 | 33 | 29 |
| SBAO/WEC | Zuid | 2,3 | 3,2 | 3,0 | 0,5 | 0,6 | 0,4 | 38 | 23 | 34 |
| | Provincies en G5 | | | | | | | | | |
| BO | Groningen | 0,4 | 0,4 | 1,1 | 0,2 | 0,1 | 0,2 | 22 | 25 | 27 |
| BO | Friesland | 1,3 | 2,0 | 3,2 | 0,3 | 0,4 | 0,5 | 36 | 25 | 48 |
| BO | Drenthe | 1,2 | 1,1 | 0,8 | 0,3 | 0,2 | 0,2 | 23 | 19 | 14 |
| BO | Overijssel | 0,9 | 0,7 | 0,4 | 0,2 | 0,2 | 0,1 | 50 | 18 | 12 |
| BO | Gelderland | 0,9 | 2,2 | 1,2 | 0,2 | 0,4 | 0,2 | 25 | 14 | 15 |
| BO | Flevoland exclusief Almere | 0,5 | 0,8 | 1,6 | 0,2 | 0,1 | 0,1 | 36 | 33 | 20 |
| BO | Utrecht exclusief Utrecht-stad | 0,7 | 0,9 | 0,9 | 0,2 | 0,2 | 0,1 | 16 | 12 | 26 |

| Onder- wijssoort | Kenmerk | VP | | | MF | | | GZD | | |
|---------------------|--|------|------|------|------|------|------|------|------|------|
| | | 2013 | 2014 | 2015 | 2013 | 2014 | 2015 | 2013 | 2014 | 2015 |
| BO | Noord-Holland exclusief Amsterdam | 1,1 | 1,2 | 0,4 | 0,2 | 0,1 | 0,1 | 31 | 30 | 27 |
| BO | Zuid-Holland excl. Den Haag en Rotterdam | 1,0 | 1,4 | 0,8 | 0,2 | 0,2 | 0,1 | 22 | 20 | 12 |
| BO | Zeeland | 1,5 | 0,4 | 0,2 | 0,3 | 0,2 | 0,1 | 25 | 6 | 27 |
| BO | Noord-Brabant | 0,9 | 1,3 | 1,4 | 0,2 | 0,2 | 0,1 | 28 | 32 | 31 |
| BO | Limburg | 0,6 | 0,6 | 0,9 | 0,3 | 0,4 | 0,5 | 13 | 8 | 35 |
| BO | Amsterdam | 1,0 | 0,6 | 0,9 | 0,2 | 0,1 | 0,1 | 28 | 20 | 37 |
| BO | Rotterdam | 0,9 | 0,5 | 0,8 | 0,1 | 0,1 | 0,1 | 42 | 54 | 40 |
| BO | Den Haag | 0,8 | 0,3 | 1,3 | 0,6 | 0,1 | 0,0 | 10 | 50 | 24 |
| BO | Utrecht | 1,5 | 1,4 | 1,0 | 0,3 | 0,2 | 0,4 | 37 | 36 | 11 |
| BO | Almere | 0,6 | 0,3 | 1,9 | 0,3 | 0,6 | 0,4 | 21 | 1 | 9 |
| SBAO/WEC | Groningen | 2,4 | 1,9 | 1,7 | 0,7 | 0,8 | 0,6 | 27 | 7 | 30 |
| SBAO/WEC | Friesland | 1,6 | 3,5 | 4,8 | 0,7 | 1,0 | 1,8 | 24 | 19 | 35 |
| SBAO/WEC | Drenthe | 2,4 | 0,1 | 0,3 | 0,7 | 0,1 | 0,4 | 21 | 1 | 3 |
| SBAO/WEC | Overijssel | 1,8 | 2,4 | 2,4 | 0,6 | 0,6 | 0,5 | 33 | 19 | 20 |
| SBAO/WEC | Gelderland | 1,8 | 1,0 | 2,2 | 0,5 | 0,3 | 0,1 | 35 | 20 | 19 |
| SBAO/WEC | Flevoland exclusief Almere | 2,2 | 3,4 | 4,1 | 0,6 | 0,5 | 0,2 | 41 | 12 | 53 |
| SBAO/WEC | Utrecht exclusief Utrecht-stad | 1,5 | 1,7 | 2,9 | 0,4 | 0,2 | 0,3 | 29 | 26 | 25 |
| SBAO/WEC | Noord-Holland exclusief Amsterdam | 1,3 | 2,2 | 0,8 | 0,3 | 0,3 | 0,3 | 37 | 39 | 28 |
| SBAO/WEC | Zuid-Holland excl. Den Haag en Rotterdam | 1,6 | 1,4 | 1,6 | 0,4 | 0,4 | 0,3 | 42 | 18 | 22 |
| SBAO/WEC | Zeeland | 2,0 | 1,1 | 0,0 | 0,4 | 0,2 | 0,0 | 34 | 61 | 22 |
| SBAO/WEC | Noord-Brabant | 2,4 | 3,7 | 3,4 | 0,5 | 0,5 | 0,4 | 45 | 26 | 33 |
| SBAO/WEC | Limburg | 2,3 | 2,8 | 2,2 | 0,6 | 0,7 | 0,5 | 24 | 20 | 36 |
| SBAO/WEC | Amsterdam | 1,5 | 0,0 | 0,0 | 0,3 | 0,0 | 0,0 | 52 | 1 | 41 |
| SBAO/WEC | Rotterdam | 1,9 | 1,9 | 1,4 | 0,4 | 0,3 | 0,4 | 36 | 35 | 40 |
| SBAO/WEC | Den Haag | 1,3 | | 5,9 | 0,2 | | 0,2 | 50 | | 32 |
| SBAO/WEC | Utrecht | 1,8 | 4,2 | 2,8 | 0,4 | 0,3 | 0,3 | 34 | 73 | 36 |
| SBAO/WEC | Almere | 2,7 | | | 0,6 | | | 44 | | 78 |
| | Schoolgrootte | | | | | | | | | |
| BO | Kleiner dan 10 | 1,0 | 0,3 | 2,3 | 0,3 | 0,2 | 0,2 | 24 | 18 | 35 |
| BO | >= 10 en < 20 | 1,0 | 1,2 | 1,0 | 0,2 | 0,3 | 0,2 | 24 | 18 | 27 |
| BO | >= 20 en < 50 | 0,8 | 0,9 | 1,0 | 0,2 | 0,2 | 0,2 | 28 | 19 | 24 |
| BO | 50 en groter | 1,4 | 2,0 | 1,1 | 0,5 | 0,3 | 0,2 | 20 | 26 | 17 |
| SBAO/WEC | Kleiner dan 20 | 0,7 | 3,8 | 0,5 | 0,2 | 0,4 | 0,1 | 32 | 35 | 17 |
| SBAO/WEC | >= 20 en < 50 | 1,6 | 1,7 | 1,8 | 0,4 | 0,5 | 0,4 | 33 | 16 | 24 |
| SBAO/WEC | >= 50 en < 100 | 2,1 | 2,6 | 2,5 | 0,5 | 0,4 | 0,3 | 35 | 27 | 33 |
| SBAO/WEC | 100 en groter | 1,9 | 3,4 | 3,0 | 0,5 | 0,5 | 0,5 | 37 | 28 | 27 |

Tabel B1.5. Kengetallen ziekteverzuim VO onderwijzend personeel, 2013-2015

| Kenmerk | VP | | | MF | | | GZD | | |
|---|------|------|------|------|------|------|------|------|------|
| | 2013 | 2014 | 2015 | 2013 | 2014 | 2015 | 2013 | 2014 | 2015 |
| Totaal | 5,0 | 4,9 | 4,9 | 1,7 | 1,6 | 1,6 | 12 | 13 | 12 |
| Verzuim max 1 jaar | 4,9 | 4,8 | 4,8 | - | - | - | - | - | - |
| Leeftijd | | | | | | | | | |
| Jonger dan 35 jaar | 3,5 | 3,3 | 3,2 | 1,8 | 1,7 | 1,6 | 8 | 8 | 8 |
| 35-44 jaar | 4,3 | 4,0 | 4,2 | 1,8 | 1,7 | 1,7 | 10 | 10 | 10 |
| 45-54 jaar | 4,7 | 4,4 | 4,5 | 1,7 | 1,6 | 1,6 | 12 | 12 | 11 |
| 55-64 jaar | 7,0 | 7,1 | 7,2 | 1,6 | 1,5 | 1,5 | 18 | 20 | 18 |
| 65 jaar en ouder | 4,7 | 5,1 | 7,2 | 0,8 | 0,9 | 1,0 | 22 | 23 | 26 |
| Bapo | | | | | | | | | |
| Geen bapo | 4,4 | 4,2 | 4,2 | - | - | - | - | - | - |
| Wel bapo | 7,0 | 7,3 | 7,7 | - | - | - | - | - | - |
| Geslacht | | | | | | | | | |
| Mannen | 4,4 | 4,3 | 4,3 | 1,5 | 1,4 | 1,4 | 12 | 13 | 12 |
| Vrouwen | 5,6 | 5,5 | 5,6 | 1,9 | 1,8 | 1,8 | 12 | 12 | 12 |
| Functie | | | | | | | | | |
| Directieleden | 2,9 | 2,9 | 3,1 | 0,8 | 0,8 | 0,8 | 16 | 17 | 17 |
| Leerkrachten (OP) | 5,1 | 5,0 | 5,0 | 1,7 | 1,6 | 1,7 | 12 | 13 | 12 |
| Aanstellingsomvang | | | | | | | | | |
| < 0.5 wtf | 4,8 | 4,4 | 4,3 | 1,7 | 1,6 | 1,6 | 11 | 11 | 10 |
| 0.5-0.87 wtf | 5,3 | 5,2 | 5,2 | 1,8 | 1,6 | 1,7 | 13 | 14 | 13 |
| > 0.87 wtf | 4,3 | 4,5 | 4,6 | 1,6 | 1,5 | 1,5 | 13 | 14 | 13 |
| Denominatie | | | | | | | | | |
| Openbaar | 5,2 | 5,0 | 5,2 | 1,7 | 1,6 | 1,7 | 12 | 12 | 12 |
| Rooms-katholiek | 4,7 | 4,7 | 4,6 | 1,6 | 1,5 | 1,5 | 13 | 14 | 13 |
| Protestants-christelijk | 4,7 | 4,6 | 4,6 | 1,7 | 1,6 | 1,6 | 11 | 12 | 11 |
| Overig bijzonder | 5,3 | 5,2 | 5,2 | 1,8 | 1,7 | 1,7 | 12 | 12 | 11 |
| Denominatie uitgesplitst | | | | | | | | | |
| Openbaar | 5,2 | 5,0 | 5,2 | 1,7 | 1,6 | 1,7 | 12 | 12 | 12 |
| Rooms-katholiek | 4,7 | 4,7 | 4,6 | 1,6 | 1,5 | 1,5 | 13 | 14 | 13 |
| Protestants-christelijk | 4,7 | 4,7 | 4,8 | 1,7 | 1,6 | 1,6 | 12 | 12 | 12 |
| Algemeen bijzonder | 4,9 | 5,0 | 5,0 | 1,7 | 1,7 | 1,6 | 12 | 12 | 11 |
| Gereformeerd, reformatorisch, evangelisch | 4,5 | 3,7 | 3,8 | 2,0 | 1,6 | 1,6 | 10 | 10 | 11 |
| Islamitisch | - | - | - | - | - | - | - | - | - |
| Vrije scholen | 3,8 | 4,6 | 6,4 | 1,6 | 2,0 | 1,9 | 9 | 9 | 12 |
| Overig | 5,7 | 5,3 | 5,3 | 1,9 | 1,6 | 1,7 | 12 | 13 | 11 |
| Verstedelijking | | | | | | | | | |
| Sterk verstedelijkt | 5,1 | 5,3 | 5,2 | 1,7 | 1,7 | 1,7 | 12 | 13 | 11 |

| Kenmerk | VP | | | MF | | | GZD | | |
|--|------|------|------|------|------|------|------|------|------|
| | 2013 | 2014 | 2015 | 2013 | 2014 | 2015 | 2013 | 2014 | 2015 |
| Verstedelijkt | 4,9 | 4,8 | 4,8 | 1,7 | 1,6 | 1,6 | 12 | 12 | 12 |
| Niet verstedelijkt | 5,0 | 4,8 | 4,8 | 1,6 | 1,5 | 1,5 | 13 | 14 | 13 |
| Regio | | | | | | | | | |
| Noord | 5,1 | 5,2 | 5,1 | 1,6 | 1,5 | 1,5 | 13 | 14 | 12 |
| Oost | 5,3 | 4,9 | 5,0 | 1,8 | 1,6 | 1,6 | 12 | 12 | 12 |
| West | 4,9 | 4,8 | 5,1 | 1,7 | 1,7 | 1,7 | 11 | 12 | 11 |
| Zuid | 4,6 | 4,8 | 4,5 | 1,6 | 1,4 | 1,4 | 12 | 15 | 14 |
| Provincies en G5 | | | | | | | | | |
| Groningen | 5,6 | 5,2 | 5,1 | 1,7 | 1,4 | 1,5 | 14 | 15 | 13 |
| Friesland | 5,1 | 5,0 | 5,1 | 1,5 | 1,4 | 1,5 | 13 | 15 | 13 |
| Drenthe | 4,6 | 5,4 | 5,0 | 1,7 | 1,7 | 1,7 | 12 | 12 | 10 |
| Overijssel | 5,5 | 5,5 | 5,3 | 1,7 | 1,6 | 1,5 | 13 | 13 | 13 |
| Gelderland | 5,2 | 4,5 | 4,9 | 1,8 | 1,6 | 1,7 | 12 | 12 | 11 |
| Flevoland exclusief Almere | 5,1 | 5,2 | 4,5 | 1,8 | 1,5 | 1,0 | 10 | 15 | 22 |
| Utrecht exclusief Utrecht-stad | 5,2 | 4,8 | 4,9 | 1,8 | 1,8 | 2,0 | 13 | 11 | 10 |
| Noord-Holland exclusief Amsterdam | 4,5 | 4,6 | 4,8 | 1,8 | 1,6 | 1,7 | 10 | 11 | 10 |
| Zuid-Holland excl. Den Haag en Rotterdam | 4,7 | 4,5 | 4,9 | 1,7 | 1,6 | 1,7 | 11 | 11 | 11 |
| Zeeland | 4,5 | 4,6 | 5,0 | 1,8 | 1,5 | 1,6 | 10 | 13 | 13 |
| Noord-Brabant | 4,5 | 4,6 | 4,2 | 1,5 | 1,4 | 1,4 | 12 | 15 | 13 |
| Limburg | 5,4 | 5,3 | 5,0 | 1,5 | 1,3 | 1,4 | 16 | 17 | 16 |
| Amsterdam | 5,6 | 5,9 | 5,9 | 1,7 | 1,8 | 1,7 | 13 | 12 | 11 |
| Rotterdam | 5,6 | 5,4 | 5,1 | 1,8 | 1,6 | 1,7 | 12 | 15 | 12 |
| Den Haag | 4,9 | 5,1 | 6,2 | 1,8 | 1,8 | 2,1 | 11 | 10 | 10 |
| Utrecht | 4,4 | 4,8 | 4,8 | 1,4 | 1,4 | 1,5 | 13 | 14 | 12 |
| Almere | 5,4 | 5,0 | 5,2 | 2,2 | 2,0 | 2,1 | 11 | 9 | 10 |
| Schoolgrootte | | | | | | | | | |
| Kleiner dan 50 | 6,3 | 6,0 | 6,0 | 1,5 | 1,3 | 1,4 | 17 | 20 | 17 |
| >= 50 en < 100 | 4,9 | 4,7 | 4,4 | 1,6 | 1,5 | 1,6 | 12 | 13 | 10 |
| >= 100 en < 200 | 4,8 | 4,6 | 4,9 | 1,7 | 1,6 | 1,6 | 12 | 12 | 12 |
| 200 en groter | 4,9 | 4,9 | 4,9 | 1,7 | 1,6 | 1,6 | 12 | 12 | 12 |
| Salarisschaal | | | | | | | | | |
| LA | 5,7 | 4,1 | 4,4 | 1,3 | 1,3 | 1,4 | 16 | 14 | 13 |
| LB | 5,6 | 5,6 | 5,7 | 1,9 | 1,8 | 1,8 | 12 | 12 | 12 |
| LC | 4,8 | 4,9 | 5,1 | 1,7 | 1,6 | 1,7 | 12 | 13 | 12 |
| LD | 3,9 | 3,8 | 3,8 | 1,4 | 1,3 | 1,4 | 12 | 12 | 11 |
| LE | 3,3 | 3,4 | 3,1 | 0,7 | 0,7 | 0,7 | 19 | 21 | 18 |
| Schaal 13 en hoger | 2,3 | 2,5 | - | 0,5 | 0,5 | - | 18 | 19 | - |
| Schooltype | | | | | | | | | |
| Havo/vwo | 4,1 | 3,8 | 3,6 | 1,6 | 1,5 | 1,6 | 11 | 11 | 10 |
| Pro | 6,9 | 6,3 | 6,0 | 1,5 | 1,3 | 1,3 | 18 | 20 | 18 |
| Vmbo-t | 5,2 | 5,1 | 5,7 | 1,6 | 1,4 | 1,5 | 14 | 16 | 15 |
| Vmbo-t/havo/vwo | 4,0 | 5,3 | 4,3 | 1,7 | 1,4 | 1,5 | 10 | 15 | 11 |
| Vmbo | 6,2 | 4,2 | 4,5 | 1,5 | 1,7 | 1,8 | 17 | 10 | 10 |

| Kenmerk | VP | | | MF | | | GZD | | |
|----------------------------------|------|------|------|------|------|------|------|------|------|
| | 2013 | 2014 | 2015 | 2013 | 2014 | 2015 | 2013 | 2014 | 2015 |
| Vmbo/havo/vwo | 5,0 | 5,0 | 5,0 | 1,7 | 1,6 | 1,6 | 12 | 13 | 12 |
| Niet westerse allochtonen | | | | | | | | | |
| < 5% allochtone II | 4,8 | 4,4 | 4,5 | 1,7 | 1,5 | 1,5 | 12 | 13 | 12 |
| 5 tot 10% allochtone II | 4,6 | 4,6 | 4,6 | 1,7 | 1,6 | 1,6 | 12 | 12 | 11 |
| 10 tot 25% allochtone II | 4,9 | 4,8 | 4,9 | 1,7 | 1,6 | 1,6 | 12 | 13 | 12 |
| 25 tot 50% allochtone II | 5,8 | 5,3 | 5,3 | 1,8 | 1,6 | 1,7 | 13 | 13 | 12 |
| >= 50% allochtone II | 5,9 | 6,4 | 6,8 | 1,9 | 1,9 | 1,9 | 12 | 14 | 13 |

Tabel B1.6. Kengetallen ziekteverzuim VO ondersteunend personeel, 2013-2015

| Kenmerk | VP | | | MF | | | GZD | | |
|---|------|------|------|------|------|------|------|------|------|
| | 2013 | 2014 | 2015 | 2013 | 2014 | 2015 | 2013 | 2014 | 2015 |
| Totaal | 5,4 | 5,1 | 5,2 | 1,4 | 1,3 | 1,3 | 16 | 17 | 15 |
| Leeftijd | | | | | | | | | |
| Jonger dan 35 jaar | 3,7 | 3,3 | 3,1 | 1,5 | 1,4 | 1,4 | 10 | 9 | 9 |
| 35-44 jaar | 4,5 | 4,5 | 4,1 | 1,5 | 1,5 | 1,4 | 12 | 13 | 13 |
| 45-54 jaar | 5,2 | 4,8 | 4,9 | 1,4 | 1,3 | 1,4 | 15 | 16 | 14 |
| 55-64 jaar | 6,6 | 6,3 | 6,6 | 1,3 | 1,2 | 1,3 | 20 | 21 | 19 |
| 65 jaar en ouder | 6,7 | 5,5 | 6,7 | 0,7 | 0,7 | 1,0 | 40 | 30 | 25 |
| Geslacht | | | | | | | | | |
| Mannen | 5,2 | 4,8 | 5,1 | 1,4 | 1,2 | 1,3 | 16 | 16 | 15 |
| Vrouwen | 5,5 | 5,4 | 5,3 | 1,5 | 1,3 | 1,4 | 15 | 17 | 15 |
| Functie | | | | | | | | | |
| Onderwijsondersteunend personeel (OOP) | 5,5 | 5,3 | 5,3 | 1,5 | 1,4 | 1,4 | 15 | 16 | 14 |
| Beheer- en administratief personeel (OBP) | 5,2 | 4,9 | 5,0 | 1,4 | 1,2 | 1,3 | 16 | 18 | 16 |
| Aanstellingsomvang | | | | | | | | | |
| < 0.5 wtf | 5,4 | 4,5 | 4,9 | 1,3 | 1,2 | 1,2 | 16 | 15 | 14 |
| 0.5-0.87 wtf | 5,6 | 5,3 | 5,3 | 1,5 | 1,4 | 1,4 | 16 | 17 | 16 |
| > 0.87 wtf | 5,0 | 5,0 | 5,2 | 1,5 | 1,4 | 1,5 | 15 | 18 | 14 |
| Denominatie | | | | | | | | | |
| Openbaar | 5,7 | 5,1 | 5,4 | 1,5 | 1,4 | 1,4 | 15 | 15 | 14 |
| Rooms-katholiek | 5,1 | 5,1 | 4,9 | 1,3 | 1,2 | 1,2 | 17 | 18 | 16 |
| Protestants-christelijk | 4,8 | 4,8 | 5,0 | 1,3 | 1,2 | 1,3 | 16 | 17 | 16 |
| Overig bijzonder | 5,8 | 5,4 | 5,4 | 1,5 | 1,4 | 1,5 | 16 | 16 | 14 |
| Denominatie uitgesplitst | | | | | | | | | |
| Openbaar | 5,7 | 5,1 | 5,4 | 1,5 | 1,4 | 1,4 | 15 | 15 | 14 |
| Rooms-katholiek | 5,1 | 5,1 | 4,9 | 1,3 | 1,2 | 1,2 | 17 | 18 | 16 |
| Protestants-christelijk | 4,7 | 4,9 | 5,3 | 1,3 | 1,2 | 1,3 | 16 | 18 | 17 |
| Algemeen bijzonder | 5,0 | 5,0 | 5,0 | 1,5 | 1,4 | 1,4 | 14 | 15 | 13 |
| Gereformeerd, reformatorisch, evangelisch | 5,8 | 3,9 | 3,6 | 1,5 | 1,3 | 1,3 | 16 | 16 | 13 |
| Islamitisch | | | | | | | | | |
| Vrije scholen | 6,2 | 5,4 | 4,9 | 1,1 | 1,6 | 1,6 | 24 | 12 | 17 |
| Overig | 6,5 | 5,8 | 5,8 | 1,5 | 1,4 | 1,4 | 17 | 17 | 15 |
| Verstedelijking | | | | | | | | | |
| Sterk verstedelijkt | 6,3 | 5,8 | 5,9 | 1,6 | 1,5 | 1,5 | 16 | 16 | 14 |
| Verstedelijkt | 5,2 | 5,0 | 5,1 | 1,4 | 1,3 | 1,3 | 15 | 16 | 15 |
| Niet verstedelijkt | 5,0 | 4,8 | 4,4 | 1,2 | 1,2 | 1,2 | 17 | 18 | 15 |
| Regio | | | | | | | | | |
| Noord | 4,8 | 4,6 | 4,3 | 1,2 | 1,1 | 1,2 | 16 | 17 | 15 |
| Oost | 5,5 | 5,2 | 5,3 | 1,5 | 1,3 | 1,4 | 15 | 16 | 15 |
| West | 5,5 | 5,3 | 5,5 | 1,5 | 1,4 | 1,5 | 15 | 16 | 14 |

| | | | | | | | | | |
|--|-----|-----|-----|-----|-----|-----|----|----|----|
| Zuid | 5,2 | 4,9 | 4,8 | 1,3 | 1,2 | 1,2 | 17 | 19 | 18 |
| Provincies en G5 | | | | | | | | | |
| Groningen | 5,3 | 4,5 | 3,9 | 1,3 | 1,2 | 1,2 | 17 | 17 | 13 |
| Friesland | 4,3 | 4,5 | 4,5 | 1,1 | 1,0 | 1,1 | 16 | 17 | 17 |
| Drenthe | 5,2 | 5,1 | 4,5 | 1,3 | 1,2 | 1,2 | 16 | 16 | 14 |
| Overijssel | 5,0 | 5,1 | 5,4 | 1,4 | 1,2 | 1,2 | 16 | 16 | 16 |
| Gelderland | 5,8 | 5,2 | 5,2 | 1,5 | 1,4 | 1,5 | 15 | 17 | 14 |
| Flevoland exclusief Almere | 4,4 | 4,3 | 4,5 | 1,4 | 1,1 | 1,0 | 16 | 17 | 19 |
| Utrecht exclusief Utrecht-stad | 6,2 | 5,4 | 6,0 | 1,4 | 1,4 | 1,4 | 18 | 18 | 17 |
| Noord-Holland exclusief Amsterdam | 4,7 | 4,8 | 4,5 | 1,4 | 1,2 | 1,3 | 13 | 16 | 13 |
| Zuid-Holland excl. Den Haag en Rotterdam | 4,8 | 4,9 | 5,3 | 1,4 | 1,4 | 1,5 | 13 | 15 | 14 |
| Zeeland | 5,9 | 5,0 | 4,6 | 1,7 | 1,3 | 1,4 | 16 | 18 | 16 |
| Noord-Brabant | 5,1 | 4,6 | 4,5 | 1,3 | 1,2 | 1,1 | 17 | 17 | 17 |
| Limburg | 5,5 | 5,5 | 5,9 | 1,2 | 1,0 | 1,1 | 18 | 23 | 21 |
| Amsterdam | 7,7 | 6,6 | 6,7 | 1,6 | 1,7 | 1,7 | 19 | 16 | 13 |
| Rotterdam | 7,1 | 6,4 | 5,9 | 1,6 | 1,5 | 1,5 | 18 | 17 | 16 |
| Den Haag | 5,5 | 5,3 | 5,4 | 1,7 | 1,5 | 1,9 | 14 | 15 | 13 |
| Utrecht | 5,7 | 6,7 | 8,0 | 1,4 | 1,7 | 1,5 | 15 | 17 | 17 |
| Almere | 6,8 | 5,8 | 5,8 | 1,9 | 1,8 | 1,6 | 12 | 15 | 11 |
| Schoolgrootte | | | | | | | | | |
| Kleiner dan 50 | 6,5 | 6,0 | 5,4 | 1,4 | 1,2 | 1,2 | 19 | 18 | 16 |
| >= 50 en < 100 | 5,4 | 5,1 | 5,7 | 1,3 | 1,3 | 1,3 | 15 | 18 | 15 |
| >= 100 en < 200 | 5,0 | 5,0 | 5,2 | 1,4 | 1,3 | 1,4 | 15 | 17 | 15 |
| 200 en groter | 5,4 | 5,1 | 5,1 | 1,4 | 1,3 | 1,4 | 16 | 16 | 15 |
| Salarisschaal | | | | | | | | | |
| Schaal 1 tot en met 4 | 7,3 | 7,0 | 6,7 | 1,5 | 1,4 | 1,4 | 19 | 19 | 18 |
| Schalen 5 en 6 | 5,4 | 5,3 | 5,3 | 1,5 | 1,4 | 1,5 | 15 | 15 | 14 |
| Schalen 7, 8 en 9 | 4,4 | 4,3 | 4,8 | 1,3 | 1,2 | 1,3 | 13 | 15 | 14 |
| Schaal 10, 11 en 12 (midden-management) | 3,9 | 3,3 | 3,8 | 1,2 | 1,0 | 1,1 | 14 | 15 | 14 |
| Schaal 13 en hoger (hoger management) | 2,2 | 2,0 | 1,9 | 0,7 | 0,6 | 0,6 | 13 | 18 | 14 |
| Schooltype | | | | | | | | | |
| Havo/vwo | 5,2 | 5,1 | 5,2 | 1,4 | 1,4 | 1,4 | 15 | 17 | 14 |
| Pro | 6,2 | 5,8 | 5,3 | 1,4 | 1,2 | 1,2 | 18 | 18 | 15 |
| Vmbo-t | 4,3 | 4,6 | 5,6 | 1,1 | 1,1 | 1,2 | 15 | 16 | 19 |
| Vmbo-t/havo/vwo | 5,1 | 3,9 | 5,8 | 1,4 | 1,3 | 1,1 | 15 | 10 | 18 |
| Vmbo | 5,9 | 4,7 | 5,1 | 1,2 | 1,4 | 1,5 | 21 | 15 | 13 |
| Vmbo/havo/vwo | 5,4 | 5,2 | 5,2 | 1,4 | 1,3 | 1,3 | 15 | 17 | 15 |
| Niet westerse allochtonen | | | | | | | | | |
| < 5% allochtone II | 5,0 | 4,6 | 4,0 | 1,3 | 1,2 | 1,2 | 17 | 17 | 15 |
| 5 tot 10% allochtone II | 5,2 | 4,9 | 5,0 | 1,3 | 1,2 | 1,3 | 16 | 17 | 15 |
| 10 tot 25% allochtone II | 4,9 | 4,9 | 5,2 | 1,4 | 1,3 | 1,4 | 15 | 16 | 15 |
| 25 tot 50% allochtone II | 6,3 | 6,2 | 6,2 | 1,5 | 1,5 | 1,4 | 15 | 17 | 16 |
| >= 50% allochtone II | 8,4 | 6,4 | 6,8 | 1,9 | 1,6 | 1,7 | 18 | 15 | 14 |

Bijlage 2 Nulverzuim 2013-2015

Tabel B2.1. Nul(ziekte)verzuim PO onderwijzend personeel, 2013-2015

| Onderwijssoort | Kenmerk | Nulverzuim | | |
|----------------|---------------------------|------------|------|------|
| | | 2013 | 2014 | 2015 |
| PO | | 46,8 | 51,4 | 48,3 |
| BO | | 47,6 | 52,0 | 48,8 |
| SBAO/WEC | | 42,8 | 47,2 | 45,8 |
| | Leeftijd | | | |
| BO | Jonger dan 35 jaar | 46,6 | 50,7 | 49,9 |
| BO | 35-44 jaar | 46,7 | 51,1 | 47,5 |
| BO | 45-54 jaar | 48,2 | 52,8 | 48,8 |
| BO | 55-64 jaar | 48,7 | 53,2 | 48,4 |
| BO | 65 jaar en ouder | 62,4 | 61,2 | 57,6 |
| SBAO/WEC | Jonger dan 35 jaar | 40,7 | 44,1 | 45,4 |
| SBAO/WEC | 35-44 jaar | 40,3 | 44,9 | 43,8 |
| SBAO/WEC | 45-54 jaar | 44,4 | 47,1 | 45,3 |
| SBAO/WEC | 55-64 jaar | 45,0 | 51,6 | 47,6 |
| SBAO/WEC | 65 jaar en ouder | 61,4 | 40,5 | 60,7 |
| | Geslacht | | | |
| BO | Mannen | 54,1 | 58,6 | 55,1 |
| BO | Vrouwen | 46,1 | 50,5 | 47,5 |
| SBAO/WEC | Mannen | 45,5 | 49,4 | 48,0 |
| SBAO/WEC | Vrouwen | 41,7 | 46,3 | 44,9 |
| | Funcie | | | |
| BO | Directieleden | 61,2 | 66,7 | 65,0 |
| BO | Leerkrachten (OP) | 46,3 | 50,7 | 47,3 |
| SBAO/WEC | Directieleden | 61,2 | 65,6 | 62,9 |
| SBAO/WEC | Leerkrachten (OP) | 41,3 | 46,0 | 44,5 |
| | Aanstellingsomvang | | | |
| BO | < 0.5 wtf | 54,4 | 64,1 | 54,2 |
| BO | 0.5-0.87 wtf | 44,6 | 48,2 | 46,1 |
| BO | > 0.87 wtf | 44,1 | 47,8 | 46,5 |
| SBAO/WEC | < 0.5 wtf | 48,2 | 59,1 | 50,3 |
| SBAO/WEC | 0.5-0.87 wtf | 40,9 | 44,2 | 44,5 |
| SBAO/WEC | > 0.87 wtf | 40,2 | 43,5 | 42,4 |
| | Denominatie | | | |
| BO | Openbaar | 45,8 | 52,0 | 47,8 |
| BO | Rooms-katholiek | 47,4 | 51,8 | 48,8 |
| BO | Protestants-christelijk | 51,5 | 54,4 | 51,2 |
| BO | Overig bijzonder | 43,0 | 48,3 | 44,7 |
| SBAO/WEC | Openbaar | 41,9 | 52,6 | 47,6 |
| SBAO/WEC | Rooms-katholiek | 41,1 | 47,4 | 47,8 |
| SBAO/WEC | Protestants-christelijk | 47,6 | 40,8 | 45,1 |
| SBAO/WEC | Overig bijzonder | 42,5 | 39,2 | 43,5 |

| Onderwijssoort | Kenmerk | Nulverzuim | | |
|----------------|---|------------|------|------|
| | | 2013 | 2014 | 2015 |
| | Denominatie uitgesplitst | | | |
| BO | Openbaar | 45,8 | 52,0 | 47,8 |
| BO | Rooms-katholiek | 47,4 | 51,8 | 48,8 |
| BO | Protestants-christelijk | 50,4 | 55,0 | 50,4 |
| BO | Algemeen bijzonder | 43,7 | 48,4 | 44,6 |
| BO | Gereformeerd, reformatorisch, evangelisch | 58,1 | 52,6 | 56,1 |
| BO | Islamitisch | 44,6 | 39,4 | 45,8 |
| BO | Vrije scholen | 35,0 | 35,5 | 39,4 |
| BO | Overig | 44,5 | 63,8 | 47,5 |
| SBAOWEC | Openbaar | 41,9 | 52,6 | 47,6 |
| SBAOWEC | Rooms-katholiek | 41,1 | 47,4 | 47,8 |
| SBAOWEC | Protestants-christelijk | 46,7 | 38,7 | 44,7 |
| SBAOWEC | Algemeen bijzonder | 42,9 | 39,2 | 43,7 |
| SBAOWEC | Gereformeerd, reformatorisch, evangelisch | 56,6 | 54,1 | 48,6 |
| SBAOWEC | Overig | 36,4 | - | 41,3 |
| | Verstedelijking | | | |
| BO | Sterk verstedelijkt | 44,1 | 48,4 | 46,0 |
| BO | Verstedelijkt | 47,4 | 52,4 | 49,0 |
| BO | Niet verstedelijkt | 50,0 | 53,7 | 50,8 |
| SBAOWEC | Sterk verstedelijkt | 41,2 | 44,9 | 45,2 |
| SBAOWEC | Verstedelijkt | 43,8 | 48,8 | 44,8 |
| SBAOWEC | Niet verstedelijkt | 42,1 | 44,4 | 48,6 |
| | Regio | | | |
| BO | Noord | 45,0 | 50,5 | 48,4 |
| BO | Oost | 50,6 | 57,5 | 49,5 |
| BO | West | 46,2 | 51,8 | 48,2 |
| BO | Zuid | 48,7 | 51,0 | 49,7 |
| SBAOWEC | Noord | 41,6 | 48,9 | 44,3 |
| SBAOWEC | Oost | 46,8 | 50,7 | 47,5 |
| SBAOWEC | West | 42,6 | 49,6 | 44,1 |
| SBAOWEC | Zuid | 40,0 | 45,0 | 47,0 |
| | Provincies en G5 | | | |
| BO | Groningen | 42,8 | 46,7 | 46,7 |
| BO | Friesland | 46,4 | 61,3 | 48,8 |
| BO | Drenthe | 45,5 | 47,3 | 50,0 |
| BO | Overijssel | 51,1 | 58,3 | 51,7 |
| BO | Gelderland | 48,4 | 61,6 | 48,2 |
| BO | Flevoland exclusief Almere | 65,2 | 43,3 | 49,9 |
| BO | Utrecht exclusief Utrecht-stad | 50,5 | 56,3 | 49,8 |

| Onderwijssoort | Kenmerk | Nulverzuim | | |
|----------------|--|------------|------|------|
| | | 2013 | 2014 | 2015 |
| BO | Noord-Holland exclusief Amsterdam | 49,0 | 57,0 | 49,1 |
| BO | Zuid-Holland excl. Den Haag en Rotterdam | 46,1 | 50,0 | 50,4 |
| BO | Zeeland | 46,8 | 48,7 | 48,9 |
| BO | Noord-Brabant | 48,5 | 48,8 | 46,5 |
| BO | Limburg | 50,0 | 55,6 | 58,6 |
| BO | Amsterdam | 42,6 | 50,8 | 44,2 |
| BO | Rotterdam | 40,9 | 48,7 | 46,6 |
| BO | Den Haag | 46,4 | 45,8 | 43,5 |
| BO | Utrecht | 38,0 | 41,1 | 44,3 |
| BO | Almere | 51,0 | 55,5 | 49,0 |
| SBAO/WEC | Groningen | 38,9 | 34,1 | 39,5 |
| SBAO/WEC | Friesland | 46,1 | 92,7 | 46,6 |
| SBAO/WEC | Drenthe | 39,1 | 46,4 | 48,2 |
| SBAO/WEC | Overijssel | 60,8 | 63,3 | 51,8 |
| SBAO/WEC | Gelderland | 41,4 | 43,4 | 45,6 |
| SBAO/WEC | Flevoland exclusief Almere | 43,4 | 47,0 | 39,9 |
| SBAO/WEC | Utrecht exclusief Utrecht-stad | 45,3 | 59,9 | 42,4 |
| SBAO/WEC | Noord-Holland exclusief Amsterdam | 45,4 | 56,0 | 47,4 |
| SBAO/WEC | Zuid-Holland excl. Den Haag en Rotterdam | 45,3 | 49,3 | 43,3 |
| SBAO/WEC | Zeeland | 38,3 | 30,7 | 41,0 |
| SBAO/WEC | Noord-Brabant | 38,6 | 44,8 | 47,0 |
| SBAO/WEC | Limburg | 43,3 | 47,4 | 48,9 |
| SBAO/WEC | Amsterdam | 34,3 | 50,8 | 48,9 |
| SBAO/WEC | Rotterdam | 38,6 | 43,2 | 41,0 |
| SBAO/WEC | Den Haag | 44,0 | - | 38,7 |
| SBAO/WEC | Utrecht | 39,2 | 40,9 | 43,4 |
| SBAO/WEC | Almere | 28,4 | - | 47,7 |
| | Schoolgrootte | | | |
| BO | Kleiner dan 10 | 49,5 | 54,1 | 51,5 |
| BO | > = 10 en < 20 | 49,5 | 55,1 | 49,9 |
| BO | > = 20 en < 50 | 47,0 | 50,8 | 48,6 |
| BO | 50 en groter | 43,5 | 47,8 | 45,4 |
| SBAO/WEC | Kleiner dan 20 | 48,3 | 53,6 | 48,7 |
| SBAO/WEC | >= 20 en < 50 | 44,2 | 50,2 | 47,1 |
| SBAO/WEC | >= 50 en < 100 | 42,4 | 46,3 | 43,5 |
| SBAO/WEC | 100 en groter | 41,2 | 42,8 | 46,1 |

Tabel B2.2. Nul(ziekte)verzuim PO ondersteunend personeel, 2013-2015

| Onderwijssoort | Kenmerk | Nulverzuim | | |
|----------------|---|------------|------|------|
| | | 2013 | 2014 | 2015 |
| PO | | 47,8 | 53,6 | 50,1 |
| BO | | 55,8 | 60,5 | 57,7 |
| SBAO/WEC | | 39,4 | 43,9 | 42,1 |
| | Leeftijd | | | |
| BO | Jonger dan 35 jaar | 58,1 | 58,8 | 64,7 |
| BO | 35-44 jaar | 53,4 | 56,6 | 55,2 |
| BO | 45-54 jaar | 55,8 | 63,1 | 56,1 |
| BO | 55-64 jaar | 54,9 | 60,2 | 55,8 |
| BO | 65 jaar en ouder | 78,0 | 58,3 | 72,6 |
| SBAO/WEC | Jonger dan 35 jaar | 39,6 | 42,7 | 43,8 |
| SBAO/WEC | 35-44 jaar | 35,4 | 39,4 | 38,6 |
| SBAO/WEC | 45-54 jaar | 39,2 | 44,7 | 41,3 |
| SBAO/WEC | 55-64 jaar | 42,7 | 47,2 | 43,9 |
| SBAO/WEC | 65 jaar en ouder | 62,2 | 78,6 | 57,0 |
| | Geslacht | | | |
| BO | Mannen | 56,9 | 61,2 | 58,1 |
| BO | Vrouwen | 55,4 | 60,3 | 57,6 |
| SBAO/WEC | Mannen | 41,2 | 45,0 | 42,8 |
| SBAO/WEC | Vrouwen | 38,9 | 43,7 | 41,9 |
| | Functie | | | |
| BO | Onderwijsondersteunend personeel (OOP) | 53,8 | 54,4 | 56,0 |
| BO | Beheer- en administratief personeel (OBP) | 61,7 | 64,9 | 63,9 |
| SBAO/WEC | Onderwijsondersteunend personeel (OOP) | 38,2 | 39,8 | 41,0 |
| SBAO/WEC | Beheer- en administratief personeel (OBP) | 45,6 | 48,9 | 49,1 |
| | Aanstellingsomvang | | | |
| BO | < 0.5 wtf | 60,7 | 66,8 | 62,8 |
| BO | 0.5-0.87 wtf | 52,1 | 57,1 | 53,1 |
| BO | > 0.87 wtf | 53,6 | 62,2 | 57,8 |
| SBAO/WEC | < 0.5 wtf | 45,3 | 53,5 | 48,3 |
| SBAO/WEC | 0.5-0.87 wtf | 36,3 | 40,3 | 39,0 |
| SBAO/WEC | > 0.87 wtf | 36,1 | 45,6 | 37,5 |
| | Denominatie | | | |
| BO | Openbaar | 52,4 | 57,5 | 53,2 |
| BO | Rooms-katholiek | 55,9 | 58,6 | 58,9 |
| BO | Protestants-christelijk | 60,7 | 70,9 | 62,3 |
| BO | Overig bijzonder | 52,9 | 65,3 | 53,5 |
| SBAO/WEC | Openbaar | 37,2 | 46,4 | 44,2 |
| SBAO/WEC | Rooms-katholiek | 35,4 | 41,1 | 42,4 |
| SBAO/WEC | Protestants-christelijk | 45,0 | 46,3 | 45,7 |
| SBAO/WEC | Overig bijzonder | 41,3 | 46,4 | 39,6 |

| Onderwijssoort | Kenmerk | Nulverzuim | | |
|----------------|---|------------|------|------|
| | | 2013 | 2014 | 2015 |
| | Denominatie uitgesplitst | | | |
| BO | Openbaar | 52,4 | 57,5 | 53,2 |
| BO | Rooms-katholiek | 55,9 | 58,6 | 58,9 |
| BO | Protestants-christelijk | 57,9 | 64,9 | 59,5 |
| BO | Algemeen bijzonder | 55,9 | 65,7 | 55,1 |
| BO | Gereformeerd, reformatorisch, evangelisch | 69,9 | 79,1 | 71,5 |
| BO | Islamitisch | 53,0 | 52,8 | 53,5 |
| BO | Vrije scholen | 46,0 | 60,9 | 47,4 |
| BO | Overig | 49,7 | 81,7 | 53,1 |
| SBAO/WEC | Openbaar | 37,2 | 46,4 | 44,2 |
| SBAO/WEC | Rooms-katholiek | 35,4 | 41,1 | 42,4 |
| SBAO/WEC | Protestants-christelijk | 44,2 | 43,8 | 44,9 |
| SBAO/WEC | Algemeen bijzonder | 41,4 | 46,4 | 39,8 |
| SBAO/WEC | Gereformeerd, reformatorisch, evangelisch | 52,1 | 63,2 | 51,5 |
| SBAO/WEC | Overig | 39,1 | - | 36,3 |
| | Verstedelijking | | | |
| BO | Sterk verstedelijkt | 47,0 | 54,8 | 47,3 |
| BO | Verstedelijkt | 55,9 | 59,8 | 58,8 |
| BO | Niet verstedelijkt | 65,4 | 67,2 | 69,0 |
| SBAO/WEC | Sterk verstedelijkt | 37,2 | 40,1 | 41,2 |
| SBAO/WEC | Verstedelijkt | 39,9 | 45,4 | 41,5 |
| SBAO/WEC | Niet verstedelijkt | 41,0 | 45,1 | 44,2 |
| | Regio | | | |
| BO | Noord | 65,0 | 71,7 | 68,7 |
| BO | Oost | 64,1 | 72,2 | 64,0 |
| BO | West | 49,8 | 57,7 | 52,2 |
| BO | Zuid | 59,1 | 58,7 | 61,0 |
| SBAO/WEC | Noord | 40,4 | 45,5 | 45,3 |
| SBAO/WEC | Oost | 47,0 | 53,8 | 43,8 |
| SBAO/WEC | West | 37,8 | 43,2 | 40,4 |
| SBAO/WEC | Zuid | 34,8 | 41,8 | 41,9 |
| | Provincies en G5 | | | |
| BO | Groningen | 69,6 | 71,1 | 69,9 |
| BO | Friesland | 61,6 | 74,6 | 69,9 |
| BO | Drenthe | 63,9 | 70,3 | 65,0 |
| BO | Overijssel | 66,0 | 79,0 | 68,8 |
| BO | Gelderland | 63,3 | 71,6 | 61,9 |
| BO | Flevoland exclusief Almere | 83,8 | 56,9 | 69,9 |
| BO | Utrecht exclusief Utrecht- stad | 60,7 | 57,1 | 61,4 |
| BO | Noord-Holland exclusief Amsterdam | 52,9 | 67,8 | 57,1 |

| Onderwijssoort | Kenmerk | Nulverzuim | | |
|----------------|--|------------|------|------|
| | | 2013 | 2014 | 2015 |
| BO | Zuid-Holland excl. Den Haag en Rotterdam | 54,0 | 57,4 | 57,7 |
| BO | Zeeland | 63,9 | 59,3 | 68,9 |
| BO | Noord-Brabant | 58,2 | 57,3 | 57,0 |
| BO | Limburg | 59,4 | 61,4 | 68,2 |
| BO | Amsterdam | 47,4 | 59,4 | 48,8 |
| BO | Rotterdam | 38,5 | 47,3 | 42,0 |
| BO | Den Haag | 45,8 | 76,8 | 42,1 |
| BO | Utrecht | 41,4 | 49,7 | 43,9 |
| BO | Almere | 48,2 | 87,0 | 50,2 |
| SBAO/WEC | Groningen | 41,8 | 29,8 | 46,5 |
| SBAO/WEC | Friesland | 42,4 | 85,7 | 44,5 |
| SBAO/WEC | Drenthe | 32,2 | 31,3 | 44,7 |
| SBAO/WEC | Overijssel | 61,1 | 67,8 | 46,6 |
| SBAO/WEC | Gelderland | 40,0 | 46,1 | 42,7 |
| SBAO/WEC | Flevoland exclusief Almere | 41,2 | 39,9 | 40,3 |
| SBAO/WEC | Utrecht exclusief Utrechtstad | 42,4 | 58,5 | 42,4 |
| SBAO/WEC | Noord-Holland exclusief Amsterdam | 37,6 | 42,0 | 41,0 |
| SBAO/WEC | Zuid-Holland excl. Den Haag en Rotterdam | 39,8 | 51,6 | 39,8 |
| SBAO/WEC | Zeeland | 44,8 | 45,1 | 38,5 |
| SBAO/WEC | Noord-Brabant | 32,5 | 43,2 | 41,0 |
| SBAO/WEC | Limburg | 37,4 | 39,7 | 47,1 |
| SBAO/WEC | Amsterdam | 40,3 | 61,3 | 50,0 |
| SBAO/WEC | Rotterdam | 30,5 | 34,8 | 33,8 |
| SBAO/WEC | Den Haag | 36,5 | - | 32,9 |
| SBAO/WEC | Utrecht | 35,8 | 52,4 | 34,1 |
| SBAO/WEC | Almere | 26,9 | - | 38,9 |
| | Schoolgrootte | | | |
| BO | Kleiner dan 10 | 65,0 | 68,4 | 64,7 |
| BO | > = 10 en < 20 | 60,3 | 63,9 | 61,8 |
| BO | > = 20 en < 50 | 55,4 | 59,7 | 57,7 |
| BO | 50 en groter | 46,6 | 53,5 | 50,1 |
| SBAO/WEC | Kleiner dan 20 | 50,0 | 71,2 | 47,6 |
| SBAO/WEC | >= 20 en < 50 | 42,4 | 48,0 | 46,4 |
| SBAO/WEC | >= 50 en < 100 | 35,6 | 41,0 | 39,1 |
| SBAO/WEC | 100 en groter | 40,0 | 41,6 | 41,7 |

Tabel B2.3. Nul(ziekte)verzuim VO onderwijzend personeel, 2013-2015

| Kenmerk | Nulverzuim | | |
|--|------------|------|------|
| | 2013 | 2014 | 2015 |
| Totaal | 40,2 | 47,8 | 40,7 |
| Leeftijd | | | |
| Jonger dan 35 jaar | 41,5 | 49,7 | 42,8 |
| 35-44 jaar | 36,5 | 44,8 | 37,3 |
| 45-54 jaar | 40,0 | 48,0 | 40,6 |
| 55-64 jaar | 41,4 | 48,1 | 40,8 |
| 65 jaar en ouder | 68,5 | 61,6 | 57,9 |
| Geslacht | | | |
| Mannen | 44,1 | 51,1 | 45,0 |
| Vrouwen | 35,6 | 44,0 | 36,0 |
| Functie | | | |
| Directieleden | 60,4 | 65,7 | 62,4 |
| Leerkrachten (OP) | 38,9 | 46,6 | 39,4 |
| Aanstellingsomvang | | | |
| < 0.5 wtf | 45,6 | 56,8 | 46,0 |
| 0.5-0.87 wtf | 37,6 | 44,3 | 37,6 |
| > 0.87 wtf | 39,9 | 52,4 | 44,0 |
| Denominatie | | | |
| Openbaar | 42,0 | 49,7 | 41,7 |
| Rooms-katholiek | 38,9 | 45,1 | 41,4 |
| Protestants-christelijk | 41,0 | 44,4 | 39,3 |
| Overig bijzonder | 38,3 | 51,7 | 40,4 |
| Denominatie uitgesplitst | | | |
| Openbaar | 42,0 | 49,7 | 41,7 |
| Rooms-katholiek | 38,9 | 45,1 | 41,4 |
| Protestants-christelijk | 41,4 | 45,0 | 39,0 |
| Algemeen bijzonder | 39,5 | 52,1 | 42,1 |
| Gereformeerd, reformatorisch, evangelisch | 38,6 | 42,0 | 40,5 |
| Islamitisch | | | |
| Vrije scholen | 39,1 | 33,3 | 30,3 |
| Overig | 37,3 | 52,5 | 39,4 |
| Verstedelijking | | | |
| Sterk verstedelijkt | 38,9 | 48,9 | 40,5 |
| Verstedelijkt | 40,5 | 48,1 | 40,8 |
| Niet verstedelijkt | 40,4 | 45,6 | 40,8 |
| Regio | | | |
| Noord | 40,3 | 46,9 | 39,1 |
| Oost | 40,3 | 47,2 | 41,6 |
| West | 40,3 | 49,3 | 39,3 |
| Zuid | 39,6 | 46,0 | 43,0 |

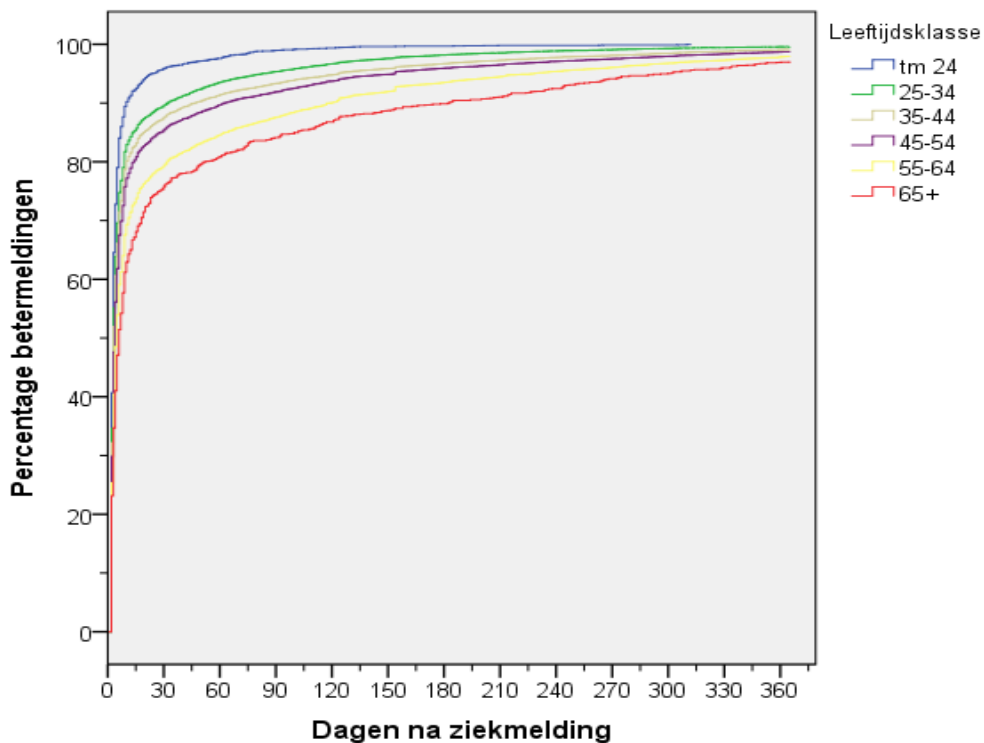
| Kenmerk | Nulverzuim | | |
|--|------------|------|------|
| | 2013 | 2014 | 2015 |
| Provincies en G5 | | | |
| Groningen | 39,4 | 43,8 | 41,1 |
| Friesland | 37,3 | 43,3 | 38,2 |
| Drenthe | 46,4 | 57,9 | 36,0 |
| Overijssel | 42,2 | 46,1 | 44,8 |
| Gelderland | 40,3 | 47,8 | 38,9 |
| Flevoland exclusief Almere | 36,0 | 59,1 | 60,4 |
| Utrecht exclusief Utrecht-stad | 34,1 | 39,9 | 36,8 |
| Noord-Holland exclusief Amsterdam | 45,3 | 63,6 | 44,7 |
| Zuid-Holland excl. Den Haag en Rotterdam | 41,7 | 46,2 | 38,8 |
| Zeeland | 46,0 | 49,8 | 41,6 |
| Noord-Brabant | 39,5 | 44,8 | 44,5 |
| Limburg | 37,0 | 45,6 | 39,6 |
| Amsterdam | 35,8 | 37,7 | 35,7 |
| Rotterdam | 33,5 | 39,6 | 33,6 |
| Den Haag | 39,6 | 49,0 | 38,6 |
| Utrecht | 47,1 | 55,5 | 47,1 |
| Almere | 31,4 | - | 35,0 |
| Schoolgrootte | | | |
| kleiner dan 50 | 44,4 | 58,0 | 47,0 |
| >= 50 en < 100 | 39,9 | 48,5 | 42,9 |
| >= 100 en < 200 | 40,0 | 48,9 | 39,4 |
| 200 en groter | 40,0 | 46,6 | 40,6 |
| Salarisschaal | | | |
| LA | 47,8 | 56,4 | 49,7 |
| LB | 37,4 | 45,6 | 38,5 |
| LC | 38,1 | 46,8 | 38,3 |
| LD | 44,8 | 50,4 | 42,8 |
| LE | 63,3 | 68,7 | 66,2 |
| Schaal 13 en hoger | 69,6 | 76,3 | - |
| Schooltype | | | |
| Havo/vwo | 41,3 | 51,3 | 41,7 |
| Pro | 40,1 | 53,9 | 47,1 |
| Vmbo-t | 43,5 | 54,0 | 43,6 |
| Vmbo-t/havo/vwo | 40,0 | 55,0 | 50,1 |
| Vmbo | 41,4 | 48,1 | 38,1 |
| Vmbo/havo/vwo | 40,0 | 46,6 | 40,5 |
| Niet westerse allochtonen | | | |
| < 5% allochtone II | 38,4 | 44,1 | 40,6 |
| 5 tot 10% allochtone II | 41,5 | 49,5 | 40,8 |
| 10 tot 25% allochtone II | 41,7 | 49,3 | 41,5 |
| 25 tot 50% allochtone II | 37,9 | 47,7 | 41,2 |
| >= 50% allochtone II | 34,1 | 43,0 | 34,9 |

Tabel B2.4. Nul(ziekte)verzuim VO ondersteunend personeel, 2013-2015

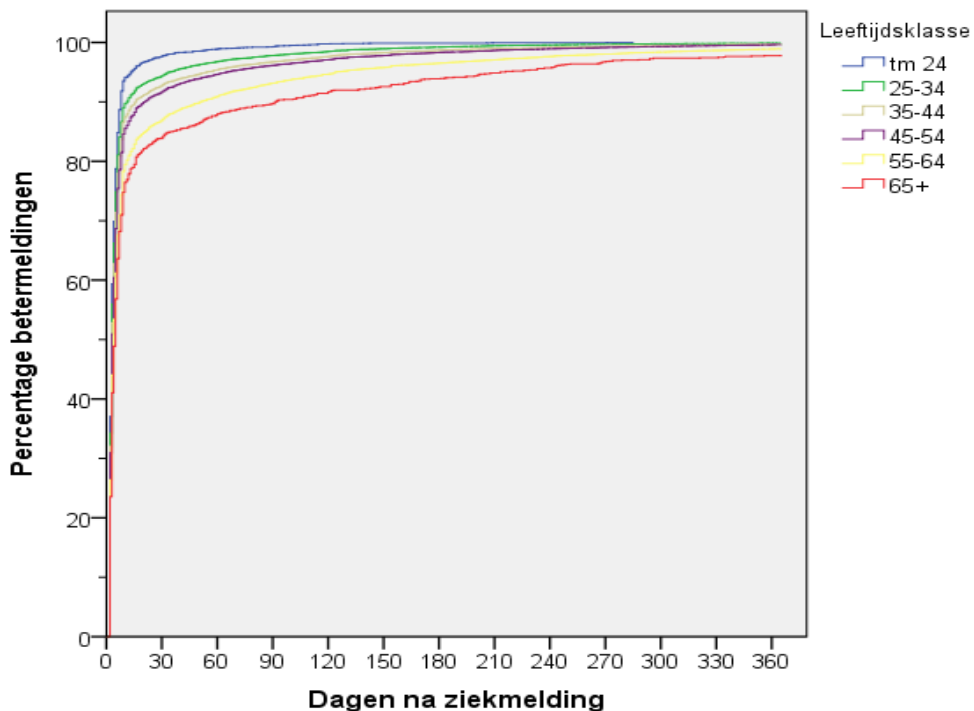
| Kenmerk | Nulverzuim | | |
|---|------------|------|------|
| | 2013 | 2014 | 2015 |
| Totaal | 43,6 | 50,5 | 45,4 |
| Leeftijd | | | |
| Jonger dan 35 jaar | 45,4 | 49,7 | 48,7 |
| 35-44 jaar | 41,3 | 46,9 | 44,9 |
| 45-54 jaar | 42,4 | 50,9 | 44,5 |
| 55-64 jaar | 44,8 | 51,4 | 44,5 |
| 65 jaar en ouder | 65,7 | 64,3 | 57,7 |
| Geslacht | | | |
| Mannen | 44,1 | 51,5 | 46,6 |
| Vrouwen | 43,1 | 49,6 | 44,3 |
| Functie | | | |
| Onderwijsondersteunend personeel (OOP) | 42,1 | 48,8 | 44,8 |
| Beheer- en administratief personeel (OBP) | 45,7 | 51,2 | 46,1 |
| Aanstellingsomvang | | | |
| < 0.5 wtf | 50,1 | 57,5 | 50,8 |
| 0.5-0.87 wtf | 42,0 | 47,8 | 43,4 |
| > 0.87 wtf | 41,5 | 54,5 | 45,8 |
| Denominatie | | | |
| Openbaar | 42,9 | 50,8 | 45,0 |
| Rooms-katholiek | 43,1 | 49,0 | 45,8 |
| Protestants-christelijk | 46,8 | 49,2 | 46,9 |
| Overig bijzonder | 41,8 | 53,5 | 43,9 |
| Denominatie uitgesplitst | | | |
| Openbaar | 42,9 | 50,8 | 45,0 |
| Rooms-katholiek | 43,1 | 49,0 | 45,8 |
| Protestants-christelijk | 47,3 | 48,2 | 46,7 |
| Algemeen bijzonder | 41,7 | 52,1 | 43,5 |
| Gereformeerd, reformatorisch, evangelisch | 42,8 | 53,4 | 48,0 |
| Islamitisch | - | - | - |
| Vrije scholen | 52,9 | 43,8 | 34,8 |
| Overig | 41,2 | 55,1 | 44,6 |
| Verstedelijking | | | |
| Sterk verstedelijkt | 39,2 | 47,8 | 41,8 |
| Verstedelijkt | 44,5 | 51,8 | 45,9 |
| Niet verstedelijkt | 45,1 | 48,1 | 48,5 |
| Regio | | | |
| Noord | 44,6 | 50,7 | 47,0 |
| Oost | 44,5 | 49,2 | 46,1 |
| West | 43,0 | 51,0 | 42,8 |
| Zuid | 43,2 | 50,6 | 48,7 |

| Kenmerk | Nulverzuim | | |
|--|------------|------|------|
| | 2013 | 2014 | 2015 |
| Provincies en G5 | | | |
| Groningen | 39,4 | 47,5 | 48,6 |
| Friesland | 45,7 | 47,7 | 45,0 |
| Drenthe | 49,2 | 60,9 | 48,0 |
| Overijssel | 45,1 | 53,7 | 48,6 |
| Gelderland | 45,3 | 46,8 | 43,9 |
| Flevoland exclusief Almere | 45,7 | 57,2 | 63,3 |
| Utrecht exclusief Utrecht-stad | 41,1 | 47,8 | 46,4 |
| Noord-Holland exclusief Amsterdam | 48,3 | 67,8 | 47,1 |
| Zuid-Holland excl. Den Haag en Rotterdam | 43,7 | 46,1 | 42,8 |
| Zeeland | 41,7 | 53,8 | 47,1 |
| Noord-Brabant | 43,6 | 47,5 | 49,5 |
| Limburg | 42,1 | 52,6 | 46,7 |
| Amsterdam | 36,6 | 34,4 | 35,7 |
| Rotterdam | 37,0 | 41,6 | 36,5 |
| Den Haag | 40,3 | 53,2 | 39,8 |
| Utrecht | 40,6 | 55,6 | 46,7 |
| Almere | 33,9 | - | 39,8 |
| Schoolgrootte | | | |
| kleiner dan 50 | 43,3 | 60,0 | 48,3 |
| >= 50 en < 100 | 42,1 | 49,8 | 46,5 |
| >= 100 en < 200 | 44,5 | 51,1 | 44,9 |
| 200 en groter | 43,4 | 49,6 | 45,2 |
| Salarisschaal | | | |
| Schaal 1 tot en met 4 | 40,0 | 45,7 | 42,2 |
| Schalen 5 en 6 | 41,1 | 49,2 | 42,4 |
| Schalen 7, 8 en 9 | 44,1 | 50,3 | 45,3 |
| Schaal 10, 11 en 12 (middenmanagement) | 49,3 | 58,1 | 52,8 |
| Schaal 13 en hoger (hoger management) | 64,0 | 70,3 | 64,9 |
| Schooltype | | | |
| Havo/vwo | 43,1 | 49,0 | 44,6 |
| Pro | 42,4 | 57,0 | 48,8 |
| Vmbo-t | 47,9 | 59,6 | 46,5 |
| Vmbo-t/havo/vwo | 44,6 | 53,9 | 43,1 |
| Vmbo | 45,0 | 52,5 | 44,0 |
| Vmbo/havo/vwo | 43,4 | 49,3 | 45,4 |
| Niet westerse allochtonen | | | |
| < 5% allochtone II | 44,7 | 50,3 | 50,1 |
| 5 tot 10% allochtone II | 45,5 | 51,7 | 45,9 |
| 10 tot 25% allochtone II | 44,4 | 51,6 | 44,6 |
| 25 tot 50% allochtone II | 40,1 | 47,8 | 45,2 |
| >= 50% allochtone II | 33,9 | 43,9 | 35,0 |

Bijlage 3 Grafieken survivalanalyse



Grafiek B3.1. Percentage onderwijzend personeel in het PO dat in 2015 beter is gemeld na N dagen ziekte naar leeftijdsklasse



Grafiek B3.2. Percentage onderwijzend personeel in het VO dat in 2015 beter is gemeld na N dagen ziekte naar leeftijdsklasse

Bijlage 4 Definities, berekeningen en controles

In juni 1996 is de standaard 'Berekening van ziekteverzuim' door de Projectgroep Uniformering Verzuimgrootheden opgesteld². Deze standaard is in oktober 2005 aangepast als gevolg van de nieuwe wetgeving, de behoefte aan meer duidelijkheid over rekenregels en definities van verzuim en de totstandkoming van de nieuwe verzuimstatistiek van het Centraal Bureau voor de Statistiek: de Nationale Verzuimstatistiek (NVS)³. Voor de berekening van de verzuimcijfers die in deze rapportage zijn gepresenteerd, is deze 'NVS Standaard' aangehouden.

De gegevens die zijn gebruikt voor het berekenen van de verzuimkengetallen zijn afkomstig van schoolbesturen. Meeste schoolbesturen laten hun data door een salarisadministratie of administratiekantoor aanleveren, maar een kleine groeiende groep schoolbesturen maakt gebruik van software van softwareleveranciers om de levering zelf te verrichten. In deze bijlage worden de definities van de verzuimmaten en de berekeningen zoals toegepast in het verzuim-onderzoek, toegelicht.

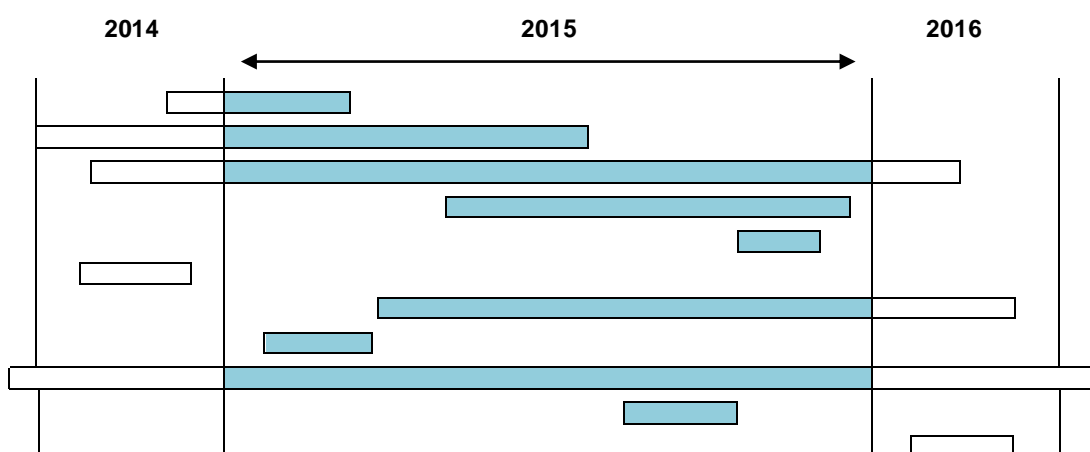
B4.1 De verzuimmaten

Verzuimpercentage (VP)

Het verzuimpercentage geeft aan welk deel van de werktijd in 2015 verloren is gegaan wegens het verzuim van werknemers. Het geeft de relatie weer van de omvang van het verzuim tot de arbeidscapaciteit. Hieronder is de definitie van het verzuimpercentage weergegeven.

$$\text{Verzuimpercentage} = \frac{\text{aantal verzuimde dagen in 2015} \times \text{omvang verlof}}{\text{aantal beschikbare werkdagen in 2015} \times \text{omvang betrekking}} \times 100$$

Voor de berekening van het verzuimpercentage zijn alleen de verzuimgevallen meegenomen die in 2015 actief waren. De begindatum van verzuimgevallen die vóór 2015 zijn begonnen en de einddatum van verzuimgevallen die na 2015 zijn beëindigd, zijn afgekapt. Grafiek B4.1 toont een illustratie hiervan.



Grafiek B4.1. De verzuimgevallen die voor de berekening van het VP zijn meegenomen

² Projectgroep Uniformering Verzuimgrootheden (1996), *Berekening van ziekteverzuim. Standaard voor verzuimregistratie*. Amsterdam: WCC.

³ Centraal Bureau voor de statistiek (2005), *Berekening van verzuim. NVS Standaard voor verzuimregistratie: Nationale Verzuimstatistiek*.

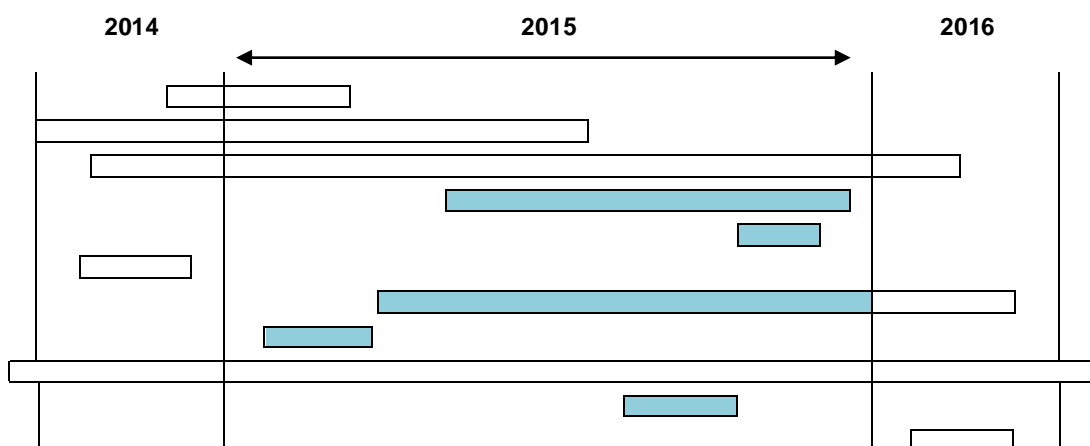
Naast het hierboven genoemde verzuimpercentage is er ook een verzuimpercentage berekend waarbij verzuimgevallen die langer dan een jaar duurden, zijn afgekapt op 365 dagen. Dit cijfer is beter te vergelijken met verzuimcijfers uit andere marktsectoren.

Meldingsfrequentie (MF)

De meldingsfrequentie is het gemiddeld aantal verzuimmeldingen per dienstverband. Hieronder is de definitie van de meldingsfrequentie weergegeven.

$$\text{Meldingsfrequentie} = \frac{\text{aantal meldingen in 2015}}{\text{aantal dienstverbanden in 2015}}$$

Voor de berekening van de meldingsfrequentie zijn alleen de verzuimgevallen die in 2015 zijn begonnen meegenomen. De einddatum van de verzuimgevallen die na 2015 zijn beëindigd, is afgekapt. Grafiek B4.2 toont een illustratie hiervan.



Grafiek B4.2. De verzuimgevallen die voor de berekening van de MF zijn meegenomen

Gemiddelde verzuimduur (GZD)

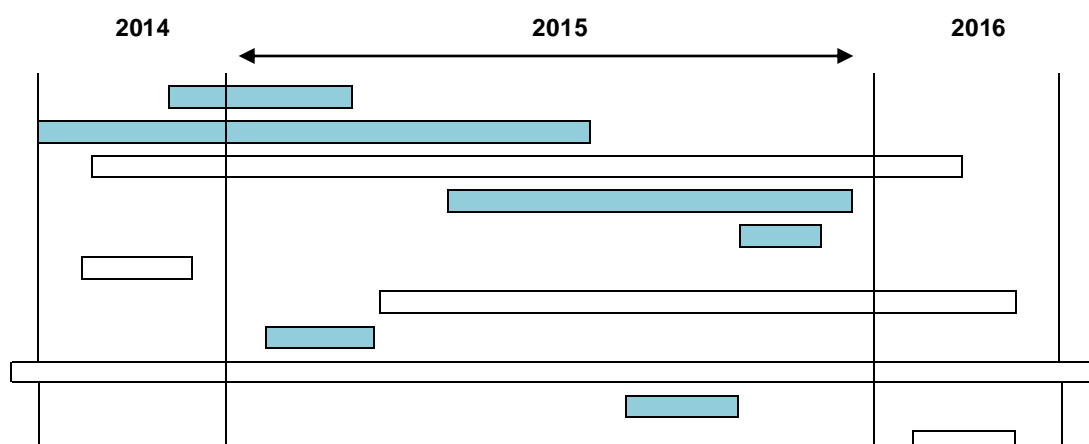
De gemiddelde verzuimduur geeft het gemiddelde aantal verzuimdagen per verzuimgeval weer. Hieronder is de definitie van de gemiddelde verzuimduur weergegeven.

$$\text{Gemiddelde verzuimduur} = \frac{\text{alle verzuimdagen van de in 2015 beëindigde gevallen}}{\text{aantal in 2015 beëindigde gevallen}}$$

Voor de berekening van de gemiddelde verzuimduur zijn alleen de verzuimgevallen die in 2015 zijn beëindigd meegenomen. Grafiek B4.3 toont een illustratie hiervan.

Verhouding tussen de verzuimmaten

De drie hierboven beschreven verzuimmaten hoeven niet evenredig met elkaar samen te hangen. De maten worden namelijk alle drie over deels verschillende gevallen gemeten. Zo heeft de meldingsfrequentie alleen betrekking op de ziektegevallen die in 2015 zijn begonnen terwijl de gemiddelde verzuimduur betrekking heeft op de ziektegevallen die in 2015 zijn beëindigd. Bij het verzuimpercentage gaat het om alle dienstverbanden waarbij in 2015 sprake is geweest van verzuim. Kortom, een stijging in de meldingsfrequentie of de gemiddelde verzuimduur hoeft niet tot een stijging in het verzuimpercentage te leiden.



Grafiek B4.3. De verzuimgevallen die voor de berekening van de GZD zijn meegenomen

Nulverzuim (NZ)

Het nulverzuim is het percentage medewerkers dat zich niet ziek heeft gemeld in 2015. Bij uitsplitsing naar achtergrondkenmerken geeft dit cijfer inzicht in de samenstelling van deze personeelsgroep. Hieronder is de definitie van het nulverzuim weergegeven.

$$\text{Nulverzuim} = \frac{\text{aantal formatiedagen van werknemers zonder ziekteverzuim in 2015}}{\text{totale aantal formatiedagen in 2015}} \times 100$$

B4.2 Overig verzuim

Het verzuim wordt gesplitst in ziekteverzuim en overig verzuim. Onder overig verzuim vallen alle andere redenen voor verzuim dan ziekteverzuim, zoals zwangerschaps- en bevallingsverlof, ouderschapsverlof, studieverlof, calamiteitenverlof en diverse vormen van kort en lang buitengewoon verlof. Net als voorgaande jaren kon wegens een onvolledige registratie van het overig verzuim in het voortgezet onderwijs, hiervoor geen representatieve cijfers worden berekend.

B4.3 Controles en correcties

Selectie formatie

De berekeningen zijn uitgevoerd op de dienstverbanden die geen vervanging betroffen. Van de personen die naast hun dienstverband ook een dienstverband als vervanger hadden, is de laatstgenoemde dus verwijderd. Deze selectie is op basis van het gegeven 'aard dienstverband' verricht.

Naast de controle en verwijdering van vervangers wordt er ook gecontroleerd of het een dienstverband bij een zogeheten 'bovenschoolse' brin of een ongeldige brin betreft, een 'tewerkstelling zonder benoeming' betreft, of dat het dienstverband als 'niet-actieve formatie' wordt gekenmerkt. Het laatstgenoemde betreft dienstverbanden die wel door de schoolbesturen worden aangeleverd, maar geen betrekkingsovervang hebben in de periode. De bovengenoemde dienstverbanden worden zowel uit de formatiegegevens als uit de verlofgegevens verwijderd. Deze gegevens zitten in twee aparte bestanden (i.e., formatie- en verlofbestand) en worden in een later stadium bijeengenomen. Tot 2013 werden deze dienstverbanden uit het formatiebestand gehaald en in een los bestand opgeslagen, dat

vervolgens werd gebruikt om diezelfde dienstverbanden uit het verlofbestand te verwijderen. Door deze werkwijze werden er soms verlofgevallen verwijderd die wel degelijk een actieve formatie hadden. Het komt namelijk voor dat een schoolbestuur hetzelfde dienstverband de ene keer mét en andere keer zonder een betrekkingsovername aanlevert. Door de inactieve formatie en verlofgeval te verwijderen, viel het verzuimpercentage onterecht hoger uit. Vanaf 2014 is er besloten om de selectie van formatie in het formatiebestand te verrichten en vervolgens deze met het verlofbestand te koppelen. Verlofgevallen die niet aan een formatie kunnen worden gekoppeld, worden dan verder niet in het onderzoek meegenomen. Hiermee wordt er voorkomen dat er verlofgevallen onterecht worden verwijderd.

Correcties op datum

In het verzuimonderzoek worden er een aantal controles en correcties uitgevoerd op de verzuim- en formatiedata. Hieronder volgt een opsomming van deze, met de bijbehorende beschrijvingen.

1. Begin/einddatum van verzuimgeval valt in het weekend
 - De begin- en einddata van de verzuimgevallen die in het weekend vallen, zijn in het verzuimonderzoek verplaatst naar de eerstvolgende maandag. Alleen wanneer verzuimgevallen starten op de dag dat een dienstverband start, óf eindigen op de dag dat een dienstverband eindigt, is het wel mogelijk (en correct) dat een verzuimgeval in het weekend valt.
2. Begin/einddatum van verzuimgeval valt in de zomervakantie of op een feestdag
 - De begin- en einddata van de verzuimgevallen die in de zomervakantie of op een feestdag vallen zijn verplaatst naar de eerstvolgende werkdag. De volgende feestdagen zijn bekeken: eerste en tweede Paasdag, Koninginnedag, Hemelvaartsdag, eerste en tweede Pinksterdag en ten slotte Eerste en Tweede Kerstdag. Net als bij de correctie voor de verzuimgevallen in het weekend geldt ook bij de correctie voor de verzuimgevallen in de zomervakantie of op een feestdag dat alleen wanneer verzuimgevallen starten op de dag dat een dienstverband start óf eindigt op de dag dat een dienstverband eindigt, het wel mogelijk (en correct) is dat een verzuimdatum in de zomervakantie of op een feestdag valt.
3. Einddatum verzuimgeval ligt vóór begindatum verzuimgeval
 - De einddatum van een verzuimgeval mag natuurlijk niet vóór de begindatum van een verzuimgeval liggen. In deze gevallen wordt de begindatum aan de einddatum gelijkgesteld.
4. Einddatum dienstverband ligt vóór begindatum dienstverband
 - Deze fout is tot dusver niet voorgekomen, maar er wordt wel altijd hier op gecontroleerd.
5. Begin-/einddatum van verzuimgeval ligt ná einddatum dienstverband
 - Om deze foutenbron in kaart te brengen, zijn de verzuim- en formatiebestanden aan elkaar gekoppeld. Het gaat bij deze verzuimgevallen voornamelijk om het ontbreken van de einddatum van een verzuimgeval. In deze gevallen wordt de einddatum gelijkgesteld aan 31 december van het relevante jaar. In het verzuimonderzoek van 2015 zijn deze gevallen op 31 december 2015 gezet.
6. Begin-/einddatum van verzuimgeval ligt vóór begindatum dienstverband
 - In deze gevallen worden de verzuimgegevens van deze personen verwijderd, zodat zij nog wel als nulverzuimers kunnen worden meegenomen.

Onaannemelijke meldingsfrequentie

De meldingsfrequentie van sommige scholen valt erg laag uit. Het gaat bijvoorbeeld om scholen die zijn gestopt met verzuimregistratie, maar lopende gevallen niet hebben afgesloten. Er komen geen nieuwe verzuimgevallen meer bij, waardoor de meldingsfrequentie laag uitvalt en de gemiddelde verzuimduur hoog oploopt. Om te voorkomen dat deze gevallen het totale beeld vertekenen, zijn scholen met meer dan 50 personeelsleden en een extreem lage meldingsfrequentie, dat wil zeggen kleiner dan 0,20, net als voorgaande jaren uitgesloten van de populatie.