



Dienst Uitvoering Onderwijs  
*Ministerie van Onderwijs, Cultuur en  
Wetenschap*

# rapport

EINDRAPPORTAGE

Verzuimonderzoek PO en VO 2018

DUO Informatieproducten

Mark Dekkers en Joost Schaacke

6 september 2019

## Inhoudsopgave

<b>SAMENVATTING .....</b>	<b>1</b>
<b>1 INLEIDING .....</b>	<b>5</b>
1.1 OPZET ONDERZOEK.....	5
1.2 LEESWIJZER .....	6
<b>2 VERZUIMKENGETALLEN PO .....</b>	<b>7</b>
2.1 INLEIDING .....	7
2.2 ONDERWIJZEND PERSONEEL .....	7
2.3 ONDERSTEUNEND PERSONEEL .....	12
2.4 SURVIVALANALYSE.....	13
<b>3 VERZUIMKENGETALLEN VO .....</b>	<b>177</b>
3.1 INLEIDING .....	177
3.2 ONDERWIJZEND EN ONDERSTEUNEND PERSONEEL .....	17
3.3 SURVIVALANALYSE.....	20
<b>BIJLAGEN.....</b>	<b>22</b>
BIJLAGE 1 DRIE VERZUIMMATEN 2016-2018 .....	22
BIJLAGE 2 NULVERZUIM 2016-2018 .....	222
BIJLAGE 3 GRAFIEKEN SURVIVALANALYSE .....	23
BIJLAGE 4 DEFINITIES, BEREKENINGEN EN CONTROLES .....	244
<i>B4.1 De verzuimmaten.....</i>	24
<i>B4.2 Overig verzuim.....</i>	26
<i>B4.3 Controles en correcties.....</i>	27

## Samenvatting

Het ministerie van Onderwijs, Cultuur en Wetenschap, het Vervangingsfonds en Voion hebben behoefte aan gegevens over het niveau en de ontwikkeling van het verzuim onder het personeel in het primair en voortgezet onderwijs. DUO verzamelt verzuimgegevens als onderdeel van de personele gegevensleveringen. In dit rapport beschrijft DUO het niveau en de ontwikkeling van het verzuim aan de hand van vier verzuimkengetallen. Dit zijn het verzuimpercentage (VP), de meldingsfrequentie (MF), de gemiddelde verzuimduur (GZD) en het nulverzuim (NZ).

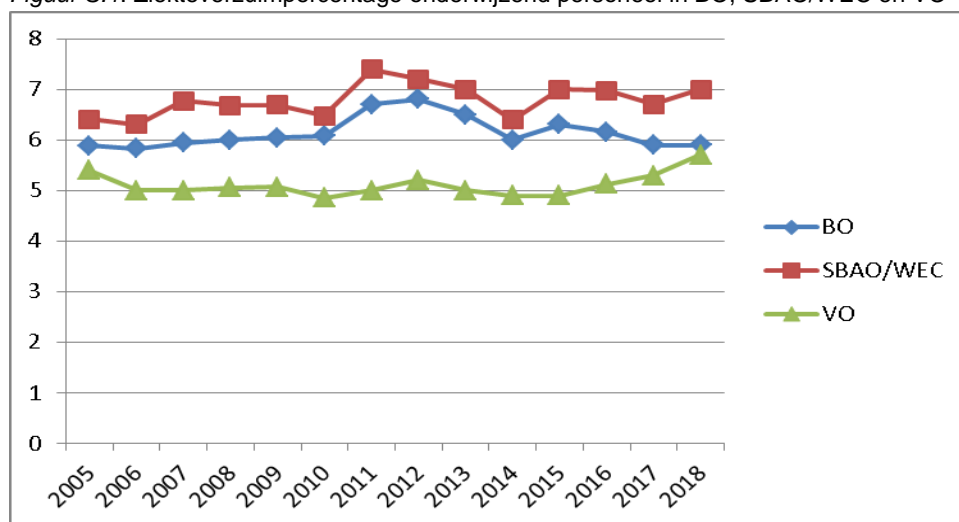
Het verzuim wordt opgesplitst in ziekteverzuim<sup>1</sup> en overig verzuim. Onder overig verzuim vallen alle andere redenen voor verzuim dan ziekteverzuim, zoals zwangerschaps- en bevallingsverlof, ouderschapsverlof, studieverlof, calamiteitenverlof en diverse vormen van kort en lang buitengewoon verlof. Vervolgens wordt een onderscheid gemaakt tussen onderwijzend personeel (inclusief directie) en ondersteunend personeel. Wegens een onvolledige registratie van het overig verzuim in het voortgezet onderwijs kunnen ook dit jaar geen representatieve cijfers voor het overig verzuim worden berekend.

### Onderwijzend personeel

Het *ziekteverzuimpercentage* onder het onderwijzend personeel in het basisonderwijs is van 2017 op 2018 vrijwel stabiel gebleven, terwijl het bij voortgezet en speciaal onderwijs licht is gestegen (zie Figuur S.1 en Tabel S.1).

- Net als voorgaande jaren is het ziekteverzuimpercentage over 2018 in het speciaal onderwijs het hoogst en in het voortgezet onderwijs het laagst (resp. 7,0 en 5,6 procent).
- Het ziekteverzuimpercentage voor voortgezet,- en basisonderwijs verschilde voorheen altijd met ongeveer één procentpunt, maar lijkt elkaar te gaan naderen (zie figuur S.1).
- Het verzuimpercentage voor het overig verzuim onder het onderwijzend personeel van 2017 op 2018 is in het basisonderwijs gelijk gebleven en in het speciaal onderwijs licht gedaald. Voor het voortgezet onderwijs is er net zoals in de voorgaande jaren geen overig verzuim berekend.

Figuur S.1. Ziekteverzuimpercentage onderwijzend personeel in BO, SBAO/WEC en VO



<sup>1</sup> Het ziekteverzuim wordt berekend conform de standaard 'Berekening van ziekteverzuim', zoals vastgesteld door de Projectgroep Uniformering Verzuimgrootheden in juni 1996 en aangepast in oktober 2005 door het Centraal Bureau voor de Statistiek. Aanleiding voor de aanpassing van de standaard was de nieuwe wetgeving, de behoefte aan meer duidelijkheid over rekenregels en definities van verzuim en de totstandkoming van de nieuwe verzuimstatistiek van het Centraal Bureau voor de Statistiek: de Nationale Verzuimstatistiek

Tabel S.1. Kengetallen ziekteverzuim en overig verzuim onderwijzend personeel, 2016-2018

	VP			MF			GZD			NZ*		
	2016	2017	2018	2016	2017	2018	2016	2017	2018	2016	2017	2018
<i>Ziekteverzuim</i>												
<b>PO</b>	6,3	6,0	5,9	1,2	1,0	1,1	20	22	22	44	50	47
bo	6,2	5,9	5,9	1,1	0,9	1,1	20	22	22	45	51	48
sbaowec	7,0	6,7	7,0	1,3	1,2	1,3	20	21	21	43	46	43
<b>VO</b>	5,1	5,3	5,6	1,8	1,6	1,8	12	13	14	34	36	34
<i>Overig verzuim</i>												
<b>PO</b>	3,8	3,9	3,8	1,0	0,9	0,9	28	31	32	-	-	
bo	3,9	3,9	3,9	1,0	0,9	0,9	27	30	32	-	-	
sbaowec	3,2	3,5	3,4	0,7	0,6	0,7	42	43	39	-	-	

\* Nulverzuim is alleen berekend voor het ziekteverzuim

De *meldingsfrequentie* voor het ziekteverzuim onder het onderwijzend personeel vertoont een vrij stabiel patroon over de jaren (zie Tabel S.1).

- In alle sectoren is er sprake van een lichte stijging.
- Waar het voortgezet onderwijs in 2018 het laagste ziekteverzuimpercentage kende, kende het wel het hoogste aantal meldingen van ziekteverzuim. VO leraren zijn vaker maar korter ziek dan PO leraren.
- De meldingsfrequentie voor het overig verzuim is van 2017 op 2018 in zowel het basisonderwijs als ook in het speciaal onderwijs gelijk gebleven.
- Het *nul(ziekte)verzuim* onder het onderwijzend personeel is in alle sectoren van 2017 op 2018 gedaald. Het deel van het onderwijzend personeel dat zich in een jaar niet heeft ziek gemeld is in 2018 in het basisonderwijs het hoogst en in het voortgezet onderwijs het laagst (resp. 48 en 34 procent).

De *gemiddelde verzuimduur* voor het ziekteverzuim onder het onderwijzend personeel is van 2017 op 2018 in het primair onderwijs niet veranderd en in het voortgezet onderwijs met 1 dag gestegen.

Net als in 2017 is in 2018 in het primair onderwijs de *gemiddelde verzuimduur* in het primair onderwijs aanzienlijk hoger dan in het voortgezet onderwijs, maar voor meldingsfrequentie geldt precies het omgekeerde. Het onderwijzend personeel in het voortgezet onderwijs meldde zich dus vaker voor een kortere periode ziek dan hun collega's in het primair onderwijs. In 2018 is voor het overig verzuim in het primair onderwijs een toename te zien in de *gemiddelde verzuimduur* ten opzichte van het jaar er voor.

Het *nul(ziekte)verzuim* onder het onderwijzend personeel is in alle sectoren van 2017 op 2018 gedaald. Het deel van het onderwijzend personeel dat zich in een jaar niet heeft ziek gemeld is in 2018 in het basisonderwijs het hoogst en in het voortgezet onderwijs het laagst (resp. 48 en 34 procent).

### Ondersteunend personeel

Voor het ondersteunend personeel is het *ziekteverzuimpercentage* van 2017 op 2018 in het primair onderwijs licht gedaald en in het voortgezet onderwijs gestegen (zie Tabel S.2).

- Net als in voorgaande jaren is in 2018 het verzuimpercentage het hoogst in het speciaal onderwijs (6,9 procent). Zowel in het primair als het voortgezet onderwijs is het

ziekteverzuimpercentage onder het ondersteunend personeel hoger dan onder het onderwijzend personeel.

- De *meldingsfrequentie* voor het ziekteverzuim onder het ondersteunend personeel is in 2018 in het primair en voortgezet onderwijs licht gestegen. Dit jaar is de meldingsfrequentie het hoogst in het speciaal onderwijs en het laagst in het basisonderwijs (resp. 1,5 en 0,9).
- De *gemiddelde verzuimduur* voor het ziekteverzuim onder het ondersteunend personeel is van 2017 op 2018 in het po gedaald, in het voortgezet onderwijs is deze gestegen.
- Het *nul(ziekte)verzuim* onder het ondersteunend personeel is in alle sectoren van 2017 op 2018 gedaald. In het basisonderwijs heeft bijna 62% zich in 2018 geen enkele keer ziek gemeld.

Tabel S.2. Kengetallen ziekteverzuim en overig verzuim ondersteunend personeel, 2016-2018

### Ondersteunend personeel

	VP			MF			GZD			NZ*		
	2016	2017	2018	2016	2017	2018	2016	2017	2018	2016	2017	2018
<i>Ziekteverzuim</i>												
<b>PO</b>	6,6	6,4	6,3	1,1	0,9	1,1	20	21	20	54	57	54
bo	6,1	5,9	5,9	0,8	0,7	0,9	22	23	20	62	65	62
sbao/wec	7,2	6,9	6,9	1,4	1,2	1,5	19	20	19	43	45	42
<b>VO</b>	5,4	5,5	6,0	1,3	1,2	1,3	16	17	18	44	45	43
<i>Overig verzuim</i>												
<b>PO</b>	1,6	1,8	1,8	0,3	0,3	0,3	34	31	29	-	-	-
bo	1,1	1,2	1,3	0,2	0,2	0,2	30	25	24	-	-	-
sbao/wec	2,3	2,6	2,5	0,5	0,5	0,5	37	36	34	-	-	-

\* Nulverzuim is alleen berekend voor het ziekteverzuim.

## 1 Inleiding

Het ministerie van Onderwijs, Cultuur en Wetenschap, het Vervangingsfonds en Voion hebben behoefte aan gegevens over het niveau en de ontwikkeling van het verzuim onder het personeel in het primair en voortgezet onderwijs. DUO verzamelt verlofgegevens als onderdeel van de personele gegevensleveringen. DUO neemt behalve de verzameling van de gegevens ook de analyse van deze gegevens voor haar rekening. In overleg met het ministerie is besloten dat DUO ieder jaar het verzuimonderzoek uitvoert en de resultaten hiervan in een rapportage presenteert.

### 1.1 Opzet onderzoek

Het 'Besluit informatievoorziening WPOWEC' en 'Besluit informatievoorziening WVO' stelt schoolbesturen in het primair en voortgezet onderwijs verantwoordelijk voor het aanleveren van verzuim- en formatiegegevens. De deadline voor de aanlevering is 1 april, waarop DUO personeelsgegevens over het voorgaande kalenderjaar ontvangt, controleert en verwerkt. De verantwoordelijkheid voor een volledige, juiste en actuele aanlevering van de personeelsgegevens berust te allen tijde bij de schoolbesturen (bevoegd gezag). De meeste schoolbesturen laten hun data door een salarisadministratie of administratiekantoor aanleveren, maar een kleine groeiende groep schoolbesturen maakt gebruik van software van softwareleveranciers om de levering zelf te verrichten. DUO voert wel basale plausibiliteitscontroles uit op de data, maar gaat altijd uit van een actuele, betrouwbare en complete levering.

De dekkingsgraad voor 2018 voor het primair onderwijs is licht gestegen; 98,2 procent (in 2017 was dit 97,4%). Voor het voortgezet onderwijs is de dekkingsgraad juist licht gedaald; 94,4 procent (in 2017 was dit 95,8%).

In dit rapport worden vier verzuimkengetallen gepresenteerd. Dat zijn:

- het *verzuimpercentage* (VP) (deel van de werktijd dat verloren is gegaan wegens verzuim)
- de *meldingsfrequentie* (MF) (gemiddeld aantal verzuimmeldingen)
- de *gemiddelde verzuimduur* (GZD) (gemiddelde lengte van het verzuim in kalenderdagen)
- het *nul(ziekte)verzuim* (NZ) (percentage medewerkers dat zich niet ziek heeft gemeld).

Deze vier verzuimkengetallen worden naar twee categorieën uitgesplitst, namelijk: ziekteverzuim en overig verzuim. Onder overig verzuim vallen alle andere redenen voor verzuim dan ziekteverzuim, zoals zwangerschaps- en bevallingsverlof, ouderschapsverlof, studieverlof, calamiteitenverlof en diverse vormen van kort en lang buitengewoon verlof. Het overig verzuim is van een heel andere orde dan het ziekteverzuim, aangezien de afwezigheid van het betreffende personeel meestal van tevoren bekend is.

## 1.2 Leeswijzer

In hoofdstuk 2 worden de vier verzuimkengetallen (het verzuimpercentage, de meldingsfrequentie, de gemiddelde verzuimduur en het nulverzuim) in het primair onderwijs beschreven. Het onderwijzend en ondersteunend personeel komen afzonderlijk aan bod. Met behulp van een survivalanalyse wordt inzicht gegeven in de verzuimduur: hoe groot is de kans dat iemand zich na een bepaald aantal dagen weer beter meldt? In hoofdstuk 3 komen de verzuimkengetallen voor het voortgezet onderwijs aan bod. Voor deze sector worden de cijfers voor het onderwijzend en ondersteunend personeel gecombineerd gepresenteerd. Ook voor het voortgezet onderwijs wordt door middel van een survivalanalyse inzicht gegeven in de verzuimduur.

Gedetailleerde uitkomsten, definities en berekeningswijze worden in de bijlagen vermeld. Een groot deel van de gedetailleerde tabellen die voorheen in bijlage 1 “Drie verzuimmaten” werden getoond is vanaf dit jaar te vinden op [https://duo.nl/open\\_onderwijsdata/publicaties/verzuim-personeel-po-vo](https://duo.nl/open_onderwijsdata/publicaties/verzuim-personeel-po-vo). Bijlage 2 betreft gedetailleerde tabellen over het nulverzuim. In bijlage 3 zijn enkele aanvullende grafieken die behoren bij de survivalanalyse uit paragraaf 2.4 en paragraaf 3.3 weergegeven. Tot slot worden in bijlage 4 de gehanteerde definities, de berekeningswijze van de verzuimkengetallen en de wijzigingen ten opzichte van vorig jaar beschreven.

## 2 Verzuimkengetallen PO

### 2.1 Inleiding

Dit hoofdstuk beschrijft de belangrijkste uitkomsten van het verzuimonderzoek in het primair onderwijs in 2018. Paragraaf 2.2 beschrijft de resultaten voor het onderwijzend personeel (inclusief directie) en in paragraaf 2.3 komen de resultaten voor het ondersteunend personeel aan bod. Net als in voorgaande jaren wordt steeds een onderscheid gemaakt tussen scholen voor het basisonderwijs enerzijds en scholen voor het speciaal onderwijs en expertisecentra anderzijds. Om de ontwikkeling van het verzuim te kunnen duiden worden de verzuimkengetallen over een reeks van drie jaren beschreven. Ten slotte worden in paragraaf 2.4 de resultaten van de survivalanalyse getoond, waarmee een antwoord wordt gegeven op de vraag hoe groot de kans is dat iemand zich na een bepaald aantal dagen weer beter meldt?

### 2.2 Onderwijzend personeel

Tabel 2.1. Kengetallen ziekteverzuim en overig verzuim onderwijzend personeel, 2016-2018

	VP			MF			GZD			NZ*		
	2016	2017	2018	2016	2017	2018	2016	2017	2018	2016	2017	2018
<i>Ziekteverzuim</i>												
<b>PO</b>	6,3	6,0	5,9	1,2	1,0	1,1	20	22	22	44	50	47
bo	6,2	5,9	5,9	1,1	0,9	1,1	20	22	22	45	51	48
sbaowec	7,0	6,7	7,0	1,3	1,2	1,3	20	21	21	43	46	43
<i>Overig verzuim</i>												
<b>PO</b>	3,8	3,9	3,8	1,0	0,9	0,9	28	31	32	-	-	-
bo	3,9	3,9	3,9	1,0	0,9	0,9	27	30	32	-	-	-
sbaowec	3,2	3,5	3,4	0,7	0,6	0,7	42	43	39	-	-	-

\* Nulverzuim is alleen berekend voor het ziekteverzuim.

Het *ziekteverzuimpercentage* onder het onderwijzend personeel in het basisonderwijs is van 2017 op 2018 gelijk gebleven (zie tabel 2.1).

- Net als in voorgaande jaren is het ziekteverzuimpercentage over 2018 in het speciaal onderwijs hoger dan in het basisonderwijs.
- Het verzuimpercentage voor het overig verzuim onder het onderwijzend personeel is van 2017 op 2018 in het basisonderwijs gelijk gebleven en in het speciaal onderwijs licht gedaald.
- De *meldingsfrequentie* voor het ziekteverzuim onder het onderwijzend personeel is in alle sectoren van 2017 op 2018 gestegen (zie tabel 2.1).
- De *gemiddelde verzuimduur* voor het ziekteverzuim onder het onderwijzend personeel is van 2017 op 2018 in het primair onderwijs stabiel gebleven.
- Het *nul(ziekte)verzuim* onder het onderwijzend personeel is van 2017 op 2018 gedaald. Het deel van het onderwijzend personeel dat zich in een jaar niet ziek heeft gemeld is in 2018 in het basisonderwijs hoger dan in het speciaal onderwijs (resp. 48 en 43 procent).



*Ziekteverzuim exclusief personeel dat langer dan één jaar ziek is*

Tabel 2.2. Verzuimpercentage ziekteverzuim PO onderwijzend personeel exclusief verzuim langer dan één jaar, 2016-2018

	2016	2017	2018
<b>PO</b>	5,9	5,6	5,7
bo	5,8	5,5	5,5
sbaowec	6,7	6,3	6,6

Tabel 2.2 toont een overzicht van het *verzuimpercentage exclusief de verzuimgevallen die langer dan één jaar duren* voor de jaren 2016 tot en met 2018. Dit overzicht biedt inzicht in hoe de langdurige ziektegevallen het totale verzuimcijfer beïnvloeden<sup>2</sup>. Het verzuimpercentage exclusief de verzuimgevallen die langer dan één jaar duren, is vooral in het speciaal onderwijs van 2017 op 2018 gestegen. Tabel 2.2 laat ook zien dat de verzuimgevallen van langer dan een jaar een behoorlijke invloed hebben op het ziekteverzuimpercentage.

*Ziekteverzuimpercentage naar leeftijd*

Het ziekteverzuimpercentage onder het onderwijzend personeel verschilt aanzienlijk per leeftijdscategorie (zie tabel 2.3). In het basisonderwijs is het ziekteverzuimpercentage onder 55-plussers tweeëneenhalf keer zo groot als onder jongeren tot 35 jaar. Ook in het speciaal onderwijs zijn ouderen aanzienlijk vaker afwezig door ziekte dan jongeren. In het basisonderwijs is het verzuimpercentage voor de leeftijden 45-plus wat gedaald.

Tabel 2.3. Kengetallen ziekteverzuim PO onderwijzend personeel uitgesplitst naar leeftijd, 2016-2018

	VP			MF			GZD		
	2016	2017	2018	2016	2017	2018	2016	2017	2018
<b>Ziekteverzuim BO</b>									
Jonger dan 35 jaar	3,9	3,7	3,9	1,1	1,0	1,1	14	15	15
35 – 44 jaar	5,1	5,0	5,2	1,1	0,9	1,0	18	20	21
45 – 54 jaar	6,3	6,1	6,0	1,1	0,9	1,0	21	24	24
55 – 64 jaar	10,0	9,6	9,3	1,2	1,0	1,2	29	31	30
65 jaar en ouder	11,7	10,5	10,0	0,3	0,3	0,3	58	56	43
<b>Ziekteverzuim SBAO/WEC</b>									
Jonger dan 35 jaar	4,9	4,5	4,8	1,2	1,1	1,3	14	15	15
35 – 44 jaar	5,9	5,8	6,1	1,2	1,1	1,2	17	20	20
45 – 54 jaar	6,5	6,5	7,2	1,3	1,1	1,2	21	21	23
55 – 64 jaar	10,4	9,7	9,8	1,5	1,3	1,5	28	28	27
65 jaar en ouder	9,1	10,4	9,4	0,4	0,5	0,7	41	41	31

<sup>2</sup> Voor 2018 publiceerde het CBS een ziekteverzuimpercentage van 4,3 procent voor de totale economie en van 5,1 procent voor de gehele sector Onderwijs (bedrijfstak P). Voor 2017 was dit respectievelijk 4,0 en 4,9.

*Ziekteverzuimpercentage naar regio*

In tabel 2.4 is te zien dat het ziekteverzuimpercentage onder het onderwijzend personeel in het basisonderwijs in 2018 in regio Noord het hoogst is.

- De meldingsfrequentie over 2018 is in regio Zuid duidelijk lager dan in de andere regio's.
- Net als in 2017 was ook in 2018 was de gemiddelde verzuimduur in regio Noord het hoogst.
- In het speciaal onderwijs is het ziekteverzuimpercentage in regio Oost het hoogst.
- De meldingsfrequentie ligt in alle regio's redelijk gelijk en de gemiddelde verzuimduur is het hoogst in regio Noord.

Tabel 2.4. Kengetallen ziekteverzuim PO onderwijzend personeel uitgesplitst naar regio, 2016-2018

	VP			MF			GZD		
	2016	2017	2018	2016	2017	2018	2016	2017	2018
<b>Ziekteverzuim BO</b>									
Noord	6,7	6,4	6,3	1,1	1,0	1,2	22	24	24
Oost	6,2	6,0	6,1	1,1	1,0	1,1	20	24	22
West	6,2	5,8	5,7	1,2	1,0	1,1	19	21	21
Zuid	6,0	5,7	5,7	0,9	0,8	0,9	21	22	23
<b>Ziekteverzuim SBAO/WEC</b>									
Noord	7,2	7,1	7,2	1,2	1,1	1,2	20	25	23
Oost	7,1	6,7	7,4	1,3	1,2	1,3	22	21	22
West	7,3	7,0	7,1	1,4	1,2	1,3	21	21	21
Zuid	6,4	6,1	6,6	1,3	1,1	1,2	18	19	20

*Ziekteverzuimpercentage naar denominatie*

Tabel 2.5. Kengetallen ziekteverzuim BO onderwijzend personeel uitgesplitst naar denominatie, 2016-2018

	VP			MF			GZD		
	2016	2017	2018	2016	2017	2018	2016	2017	2018
<b>Ziekteverzuim BO</b>									
Openbaar	6,8	6,6	6,5	1,2	1,0	1,2	21	23	23
Rooms-katholiek	5,9	5,6	5,5	1,1	0,9	1,0	19	22	22
Protestants-christelijk	5,9	5,5	5,5	1,1	0,9	1,1	20	22	21
Algemeen bijzonder	6,0	5,9	6,0	1,1	1,0	1,1	18	21	20
Gereformeerd, reformatorisch, evangelisch	4,2	3,8	4,3	0,8	0,7	0,9	18	18	20
Islamitisch	8,7	6,6	7,0	1,1	1,1	1,2	24	21	15
Vrije scholen	7,5	7,4	7,8	1,4	1,4	1,6	19	19	22
Overig	7,2	7,2	7,4	1,1	0,9	1,1	19	22	21

Het ziekteverzuimpercentage onder onderwijzend personeel verschilt aanzienlijk per denominatie (zie tabel 2.5).

- Het ziekteverzuim in het basisonderwijs in 2018 is het hoogst onder het personeel op vrije scholen (7,8 procent). Het laagst was dit bij basisscholen op gereformeerde, reformatorische of evangelische grondslag (4,3 procent).
- De meldingsfrequentie op vrije scholen is in 2018 wel het hoogst van alle denominaties (1,6). Onderwijzend personeel in het basisonderwijs op openbare scholen was in 2018 met een gemiddelde ziekteverzuimduur van 23 dagen het langst afwezig.

*Ziekteverzuim onderwijzend personeel naar verschillende kenmerken*

Tabel 2.6. Kengetallen ziekteverzuim PO onderwijzend personeel uitgesplitst naar achtergrondkenmerken, 2018

	BO			SBAO/WEC		
	VP	MF	GZD	VP	MF	GZD
Totaal	5,9	1,1	22	7,0	1,3	21
<i>Geslacht</i>						
Mannen	4,8	1,0	20	7,0	1,3	20
Vrouwen	6,1	1,1	22	7,0	1,3	21
<i>Functie</i>						
Directieleden	4,7	0,7	34	6,1	0,8	35
Leerkrachten (OP)	6,0	1,1	21	7,1	1,3	21
<i>Aanstellingsomvang</i>						
< 0,5 wtf	6,1	1,7	22	6,4	2,1	19
0,5 – 0,87 wtf	6,3	0,9	22	7,2	1,1	23
> 0,87 wtf	5,0	0,8	19	6,7	1,0	20
<i>Verstedelijkingsgraad*</i>						
Sterk verstedelijkt						
Verstedelijkt						
Niet verstedelijkt						
<i>Schoolgrootte in aantal werknemers</i>						
Kleiner dan 10	5,6	1,3	25	-	-	-
>= 10 en < 20	5,9	1,1	23	-	-	-
>= 20 en < 50	5,9	1,1	21	-	-	-
50 en groter	5,5	1,0	20	-	-	-
Kleiner dan 20	-	-	-	8,7	1,0	25
>= 20 en < 50	-	-	-	7,2	1,2	21
>= 50 en < 100	-	-	-	7,0	1,2	22
100 en groter	-	-	-	6,8	1,3	20

\*voor het verzuimonderzoek 2018 waren de stedelijkheidsgegevens niet tijdig voorhanden.

In tabel 2.6 zijn de kengetallen voor het ziekteverzuim van het onderwijzend personeel naar verschillende persoons-, baan- en schoolkenmerken uitgesplitst.

- In het basisonderwijs hebben vrouwen in 2018 een hoger ziekteverzuim dan mannen, zij meldden zich vaker ziek, ook de gemiddelde verzuimduur is 2 dagen hoger.
- In het speciaal onderwijs is het verzuimpercentage van vrouwen gelijk aan dat van mannen, al is de verzuimduur iets langer.
- Leerkrachten waren in 2018 procentueel meer ziek dan directieleden, maar als directieleden zich ziek melden, zijn zij (gemiddeld) langer ziek dan leraren.
- Onderwijzend personeel in het basisonderwijs met een voltijdaanstelling verzuimen minder dan personeel met een deeltijdaanstelling.
- In het speciaal onderwijs is de meldingsfrequentie van het onderwijzend personeel met een kleine deeltijdaanstelling een stuk hoger dan hun collega's met een grotere aanstelling.
- Wat schoolgrootte betreft zien we in het basisonderwijs dat zowel het verzuimpercentage als de meldingsfrequentie bij de grootste scholen het laagste is. Bij kleine scholen is de verzuimduur wel het langst. In het speciaal onderwijs is ook bij grote scholen het verzuim het laagst, maar de meldingsfrequentie hoogst.

Overig verzuim van het onderwijzend personeel naar verschillende kenmerken

Tabel 2.7. Kengetallen overig verzuim PO onderwijzend personeel uitgesplitst naar achtergrondkenmerken, 2018

	BO			SBAO/VEC		
	VP	MF	GZD	VP	MF	GZD
Totaal	3,9	0,9	32	3,4	0,7	39
<i>Geslacht</i>						
Mannen	2,8	1,0	27	2,3	0,6	38
Vrouwen	4,1	0,9	32	3,7	0,7	39
<i>Leeftijd</i>						
Jonger dan 35 jaar	7,3	1,4	40	7,1	1,1	49
35 – 44 jaar	4,3	1,0	39	4,7	0,9	49
45 – 54 jaar	0,9	0,7	11	0,7	0,4	17
55 – 64 jaar	1,0	0,6	12	0,7	0,5	10
65 jaar en ouder	1,7	0,2	42	1,7	0,2	50
<i>Functie</i>						
Directieleden	1,7	0,4	35	1,2	0,3	41
Leerkrachten (OP)	4,1	1,0	31	3,5	0,7	39
<i>Aanstellingsomvang</i>						
< 0,5 wtf	4,2	1,4	51	4,0	1,3	54
0,5 – 0,87 wtf	4,0	0,8	27	3,3	0,6	37
> 0,87 wtf	3,4	0,9	17	3,0	0,6	27

In tabel 2.7 worden de kengetallen voor het overig verzuim van het onderwijzend personeel naar verschillende persoons- en baankenmerken uitgesplitst.

- Het verzuimpercentage in het basisonderwijs en speciaal onderwijs is hoger onder vrouwen, jongeren, leerkrachten en deeltijders.

## 2.3 Ondersteunend personeel

Het ziekteverzuimpercentage onder het ondersteunend personeel in zowel het basis- als speciaal basisonderwijs gelijk gebleven. (zie Tabel 2.8).. Het verzuimpercentage voor het overig verzuim is in het basisonderwijs iets toegenomen en in het speciaal onderwijs juist iets afgenomen.

Tabel 2.8. Kengetallen ziekteverzuim en overig verzuim PO ondersteunend personeel, 2016-2018

	VP			MF			GZD			NZ*		
	2016	2017	2018	2016	2017	2018	2016	2017	2018	2016	2017	2018
<i>Ziekteverzuim</i>												
<b>PO</b>	6,6	6,4	6,3	1,1	0,9	1,1	20	21	20	54	57	54
bo	6,1	5,9	5,9	0,8	0,7	0,9	22	23	20	62	65	62
sbao/wec	7,2	6,9	6,9	1,4	1,2	1,5	19	20	19	43	45	42
<i>Overig verzuim</i>												
<b>PO</b>	1,6	1,8	1,8	0,3	0,3	0,3	34	31	29	-	-	-
bo	1,1	1,2	1,3	0,2	0,2	0,2	30	25	24	-	-	-
sbao/wec	2,3	2,6	2,5	0,5	0,5	0,5	37	36	34	-	-	-

\* Nulverzuim is alleen berekend voor het ziekteverzuim.

De meldingsfrequentie is in 2018 voor het ziekteverzuim licht gestegen ten opzichte van het jaar er voor. Het ondersteunend personeel in het speciaal onderwijs heeft zich in 2018 vaker ziek gemeld dan hun collega's in het basisonderwijs.

- De meldingsfrequentie voor het overig verzuim is in het primair onderwijs gelijk gebleven.
- De gemiddelde ziekteverzuimduur in het primair onderwijs is in 2018 met 1 dag afgenomen.
- Ook voor het overig verzuim is een afname van de gemiddelde verzuimduur zichtbaar.

Het nul(ziekte)verzuim onder het ondersteunend personeel in het primair onderwijs is van 2017 op 2018 met 3,0 procentpunten afgenomen (zie Tabel 2.8).

- Van het ondersteunend personeel heeft 54 procent zich in 2018 geen enkele keer ziek gemeld.
- Dit percentage verschilt flink tussen het basisonderwijs en het speciaal onderwijs. In het basisonderwijs heeft 62 procent zich niet ziek gemeld, terwijl dit in het speciaal onderwijs 42 procent was.

### *Ziekteverzuim ondersteunend personeel naar verschillende kenmerken.*

Tot slot worden in tabel 2.9 de kengetallen voor het ziekteverzuim van het ondersteunend personeel naar verschillende persoons- en baankenmerken uitgesplitst.

- Opvallend is dat het ziekteverzuimpercentage onder het ondersteunend personeel onder mannen in 2018 veel hoger was dan onder vrouwen. Het verschil in het basisonderwijs is bijna één procentpunt, terwijl dit in het speciaal onderwijs een half procentpunt is.
- Naar leeftijd zien we een bekend patroon in het basisonderwijs: met de leeftijd stijgt het verzuimpercentage.

- Ook de gemiddelde verzuimduur stijgt met de leeftijd.
- In het speciaal onderwijs heeft het onderwijsondersteunende personeel in 2018 een hoger verzuimpercentage dan het beheer- en administratief personeel, terwijl in het basisonderwijs juist het beheer- en administratief personeel een hoger verzuimpercentage heeft.

Tabel 2.9. Kengetallen ziekteverzuim PO, ondersteunend personeel uitgesplitst naar achtergrondkenmerken, 2018

	BO			SBAO/WEC		
	VP	MF	GZD	VP	MF	GZD
Totaal	5,9	0,8	20	6,9	1,3	19
<i>Geslacht</i>						
Mannen	6,5	1,0	21	7,3	1,5	18
Vrouwen	5,7	0,9	20	6,8	1,5	29
<i>Leeftijd</i>						
Jonger dan 35 jaar	3,5	0,7	12	5,2	1,4	14
35 – 44 jaar	5,2	1,0	18	6,7	1,4	20
45 – 54 jaar	5,9	1,1	22	7,2	1,5	19
55 – 64 jaar	8,4	1,1	27	8,7	1,6	24
65 jaar en ouder	9,9	0,5	45	7,8	0,7	33
<i>Functie</i>						
Onderwijsondersteunend personeel (OOP)	5,7	0,9	19	7,1	1,5	19
Beheer- en administratief personeel (OBP)	6,6	0,9	14	5,6	1,1	20
<i>Aanstellingsomvang</i>						
< 0,5 wtf	5,3	1,0	22	6,2	1,8	19
0,5 – 0,87 wtf	6,3	0,9	19	7,1	1,3	20
> 0,87 wtf	5,8	0,8	18	7,0	1,3	18

## 2.4 Survivalanalyse

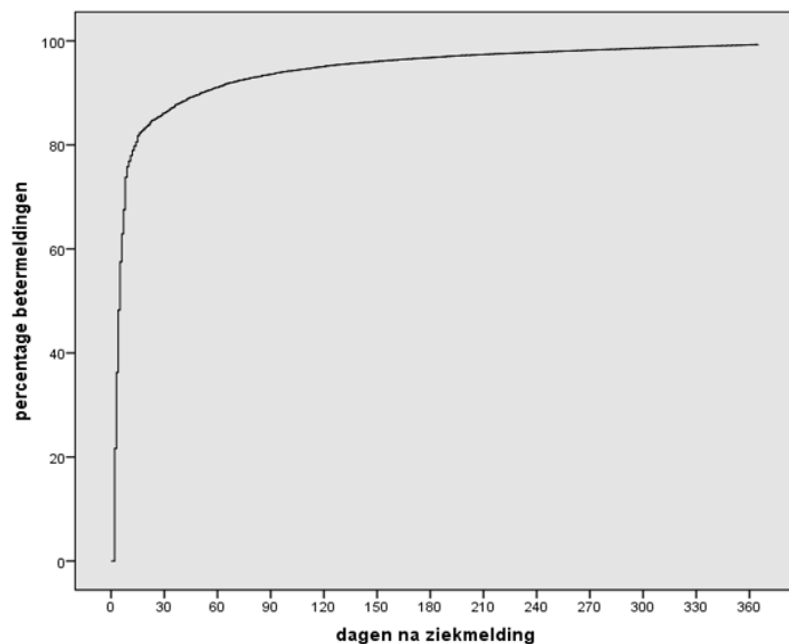
De gemiddelde verzuimduur geeft een beeld van het gemiddeld aantal dagen dat iemand heeft verzuimd. Maar hoe groot is nu de kans dat iemand zich na een bepaald aantal dagen weer beter meldt? Via een zogenaamde survivalanalyse is op deze vraag een antwoord te geven. Voor alle verzuimgevallen die op 1 januari 2018 al bestonden of in 2018 zijn ontstaan, is de totale duur berekend. Een survivalanalyse is een techniek die rekening houdt met verschillen in de lengte van de perioden die personen in het onderzoek konden worden gevolgd. De kans dat iemand zich beter meldt, wordt niet eenmalig vastgesteld, maar op elk moment tussen de start en het einde van de totale observatietermijn. Hierbij wordt steeds rekening gehouden met het aantal personen dat op het

meetmoment beschikbaar is ofwel een formatie heeft. Met de survivalanalyse kan een nauwkeurig beeld van de verzuimduur worden verkregen. In tabel 2.10 zijn de resultaten van de survivalanalyse voor het primair onderwijs weergegeven. De tabel toont het verloop van de ziekteduur van onderwijzend personeel voor de jaren 2017 en 2018.

- Uit de tabel blijkt dat 21,6 procent van de mensen die zich in 2018 in het primair onderwijs ziek hebben gemeld zich na één dag weer beter hebben gemeld.
- Hiermee is het aantal mensen dat zich na één dag beter heeft gemeld ten opzichte van 2017 met 1,5 procentpunten afgenomen.

Tabel 2.10. Schattingsresultaat op basis van survivalanalyse: percentage onderwijzend personeel in het PO dat in 2017 en 2018 beter is gemeld na N dagen (figuur toont enkel het meest recente jaar)

Dagen	2017	2018
1	23,1%	21,6%
2	37,9%	36,2%
3	49,9%	48,2%
4	59,0%	57,5%
5	64,3%	62,9%
6	68,5%	67,6%
7	74,1%	73,8%
14	81,2%	81,8%
30	85,7%	86,4%
92	93,9%	94,4%
183	95,1%	95,6%
274	95,1%	95,7%
365	95,1%	95,7%
365+	4,9%	4,3%



In de eerste zeven dagen stijgt het percentage mensen dat zich beter meldt vrij snel. In 2018 had iets minder dan driekwart van de mensen zich na de eerste week weer beter gemeld. De grafiek naast de tabel laat dit verloop duidelijk zien: het grootste deel van de betermeldingen vond plaats in de eerste week. Daarna nam het aantal betermeldingen veel langzamer toe.

#### Survivalanalyse per leeftijdsgroep

Tabel 2.11 toont de resultaten van de survivalanalyse voor het primair onderwijs per leeftijdsgroep.

- Net als in eerdere jaren wijzen de resultaten uit dat naarmate men ouder wordt, het langer duurt voor men zich beter meldt.
- In de jongste leeftijdscategorie had 55 procent zich na drie dagen beter gemeld, terwijl dit in de oudste categorie 38 procent was.
- Ongeveer een vijfde van de ziektegevallen onder personeel van 65 jaar en ouder duurde langer dan 30 dagen. In de jongste categorie duurde slechts 11 procent van de ziektegevallen langer dan 30 dagen.

Tabel 2.11. Schattingsresultaat op basis van survivalanalyse: percentage onderwijzend personeel in het PO dat in 2018 beter is gemeld na N dagen naar leeftijd

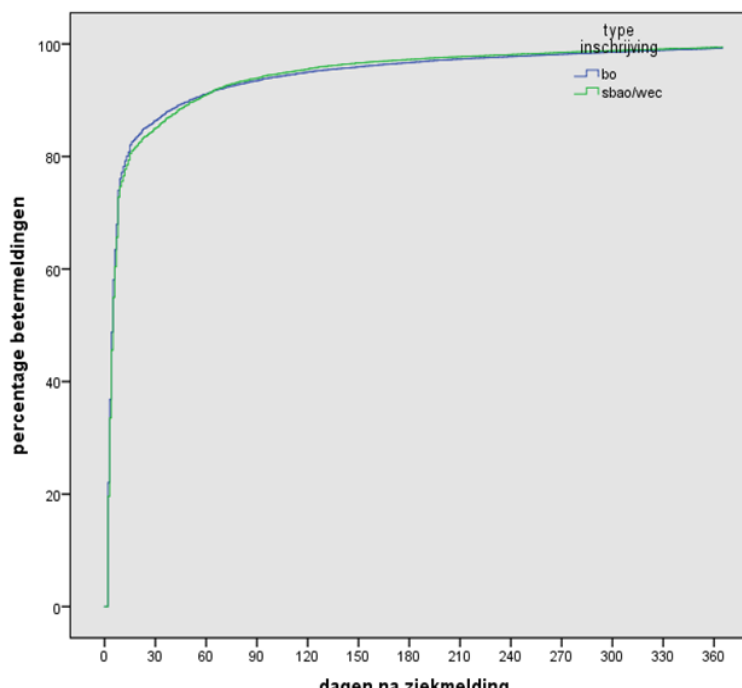
Dagen	Leeftijdsklasse				
	tm 34	35-44	45-54	55-64	65+
1	25,1%	21,9%	20,3%	17,9%	18,3%
2	41,9%	37,2%	34,0%	29,8%	28,4%
3	55,2%	49,5%	45,5%	40,1%	37,7%
4	64,9%	59,1%	54,8%	48,5%	44,8%
5	70,2%	64,5%	60,5%	53,7%	49,5%
6	74,6%	68,9%	65,4%	58,7%	54,3%
7	80,0%	75,2%	72,0%	65,7%	59,3%
14	85,7%	83,2%	80,8%	76,1%	71,1%
30	89,5%	87,1%	85,4%	81,7%	79,4%
92	95,7%	94,4%	93,4%	91,7%	89,4%
183	96,4%	95,3%	95,0%	94,4%	93,3%
274	96,4%	95,5%	95,0%	94,5%	96,4%
365	96,4%	95,5%	95,0%	94,5%	98,8%
365+	3,6%	4,5%	5,0%	5,5%	1,2%

#### Survivalanalyse naar schooltype

De resultaten van de survivalanalyse zijn ook uitgesplitst naar schooltype. De tabel en de grafiek met de duur van het ziekteverzuim uitgesplitst naar schooltype zijn in tabel 2.12 weergegeven. De verschillen tussen het basisonderwijs en het speciaal onderwijs zijn gering. De personen in het basisonderwijs meldden zich sneller beter dan in het speciaal onderwijs, maar dit verschil is vanaf dag 92 niet meer zichtbaar.

Tabel 2.12. Schattingsresultaat op basis van survivalanalyse: percentage onderwijzend personeel in het BAO en SBAO/WEC dat in 2018 beter is gemeld na N dagen (figuur toont enkel het meest recente jaar)

Dagen	BAO	SBAO/WEC
1	22,1%	19,6%
2	36,9%	33,5%
3	48,9%	45,6%
4	58,2%	55,0%
5	63,5%	60,5%
6	68,0%	65,7%
7	74,1%	72,8%
14	82,3%	80,7%
30	86,9%	85,5%
92	94,7%	94,2%





183	95,7%	95,7%
274	95,8%	95,7%
365	95,8%	95,8%
365+	4,2%	4,2%

### 3 Verzuimkengetallen VO

#### 3.1 Inleiding

Dit hoofdstuk beschrijft de belangrijkste resultaten in het voortgezet onderwijs over 2018. De resultaten voor het voortgezet onderwijs betreffen alleen het ziekteverzuim. Zoals in de inleiding is toegelicht, kunnen er ook dit jaar geen cijfers voor het overig verzuim worden berekend. Paragraaf 3.2 beschrijft de ziekteverzuimgegevens voor zowel het onderwijzend (inclusief directie) als het ondersteunend personeel. Ten slotte worden in paragraaf 3.3 de resultaten van de survivalanalyse gepresenteerd, waarmee een nauwkeuriger beeld van de verzuimduur wordt gegeven.

#### 3.2 Onderwijzend en ondersteunend personeel

Het verzuimpercentage onder het onderwijzend (inclusief directeuren) en ondersteunend personeel in het voortgezet onderwijs is bij beide groepen gestegen (zie tabel 3.1). Ondanks deze lichte stijging is het opvallend dat het verzuimpercentage in het voortgezet onderwijs een stuk lager is dan in het primair onderwijs. Dit geldt voor zowel het onderwijzend als het ondersteunend personeel.

Tabel 3.1. Kengetallen ziekteverzuim VO, 2016-2018

	VP			MF			GZD			NZ*		
	2016	2017	2018	2016	2017	2018	2016	2017	2018	2016	2017	2018
<i>Ziekteverzuim</i>												
Onderwijzend personeel	5,1	5,3	5,6	1,8	1,6	1,8	12	13	14	34	36	34
Ondersteunend personeel	5,4	5,5	6,0	1,3	1,2	1,2	16	17	18	44	45	43

\* Nulverzuim is alleen berekend voor het ziekteverzuim.

De meldingsfrequentie onder het onderwijzend personeel is licht gestegen.

- In 2018 meldde het onderwijzend personeel zich gemiddeld 1,8 keer per dienstverband ziek, terwijl dit onder het ondersteunend personeel gemiddeld 1,2 keer was.
- De gemiddelde verzuimduur in het voortgezet onderwijs is onder het onderwijzend en ondersteunend personeel tussen 2017 en 2018 toegenomen.

Het nul(ziekte)verzuim oftewel het aandeel werknemers dat gedurende het gehele kalenderjaar geen enkele keer heeft verzuimd, is zowel onder het onderwijzend en ondersteunend personeel van 2017 op 2018 afgenomen.

- Voor het onderwijzend personeel geldt dat 34 procent niet heeft verzuimd, voor het ondersteunend personeel is dit percentage hoger, namelijk 43 procent.
- Zowel het onderwijzend als het ondersteunend personeel in het primair onderwijs kende in 2018 een hoger nulverzuim dan hun collega's in het voortgezet onderwijs.

In tabel 3.2 is het verzuimpercentage gepresenteerd waarbij de verzuimgevallen die langer dan één jaar duurden, zijn verwijderd uit de dataset. Dit geeft inzicht in hoe de langdurige ziektegevallen het totale verzuimcijfer beïnvloeden.

- Het ziekteverzuimpercentage van 2018 voor het onderwijzend personeel in het voortgezet onderwijs komt 0,2 procentpunt onder het 'gewone' ziekteverzuimpercentage uit.
- Het ziekteverzuimpercentage exclusief het verzuim langer dan een jaar is tussen 2017 en 2018 gestegen.

Tabel 3.2. Verzuimpercentage ziekteverzuim VO onderwijzend personeel exclusief verzuim langer dan één jaar, 2016-2018

	2016	2017	2018
Ziekteverzuim Onderwijzend personeel	4,9	5,0	5,4

#### Ziekteverzuimpercentage per leeftijdscategorie

Het ziekteverzuimpercentage verschilt per leeftijdscategorie (zie tabel 3.3).

- Onder onderwijzend en ondersteunend personeel is er bij alle leeftijdscategorieën sprake van een stijging in het verzuimpercentage.
- Voor vooral het onderwijzend personeel geldt tevens dat hoe ouder men wordt, de meldingsfrequentie afneemt, maar de verzuimduur toeneemt.

Tabel 3.3. Kengetallen ziekteverzuim onderwijzend en ondersteunend personeel VO uitgesplitst naar leeftijd, 2016-2018

	VP			MF			GZD		
	2016	2017	2018	2016	2017	2018	2016	2017	2018
<i>Onderwijzend personeel</i>									
Jonger dan 35 jaar	3,5	3,5	3,8	2,0	1,8	2	8	9	9
35 – 44 jaar	4,3	4,4	4,9	2,0	1,8	1,9	11	11	13
45 – 54 jaar	4,8	5,0	5,4	1,8	1,7	1,8	12	14	13
55 – 64 jaar	7,7	8,0	8,3	1,6	1,5	1,6	18	18	19
65 jaar en ouder	5,7	7,1	9,1	0,4	0,5	0,6	24	30	29
<i>Ondersteunend personeel</i>									
Jonger dan 35 jaar	3,2	3,4	3,7	1,1	1,0	1,1	10	9	12
35 – 44 jaar	4,2	4,4	4,7	1,4	1,3	1,3	14	14	15
45 – 54 jaar	4,8	5,0	5,6	1,4	1,3	1,4	16	16	19
55 – 64 jaar	7,2	7,4	7,6	1,3	1,2	1,3	20	21	21
65 jaar en ouder	6,7	5,7	8,2	0,4	0,5	0,7	34	25	28

#### Ziekteverzuim naar verschillende kenmerken

In tabel 3.4 worden de kengetallen voor het ziekteverzuim in 2018 naar verschillende persoons-, functie- en schoolkenmerken uitgesplitst.

- Voor het onderwijzend en ondersteunend personeel geldt dat vrouwen zich vaker ziek meldden dan mannen.
- Directieleden waren in 2018 relatief minder ziek dan hun collega's uit de andere functiecategorieën en meldden zich ook minder vaak ziek, maar hebben dan wel weer een langere verzuimduur.

- Personeel met een kleine deeltijdaanstelling of met een voltijdaanstelling heeft in 2018 een lager verzuimpercentage dan personeel met een grote deeltijdaanstelling.
- Tot slot blijkt uit de cijfers naar schoolgrootte dat het ziekteverzuimpercentage onder onderwijzend en ondersteunend personeel het hoogst is bij kleine VO-scholen (minder dan 50 werknemers), dit geldt ook voor de verzuimduur.

Tabel 3.4. Kengetallen ziekteverzuim onderwijzend en ondersteunend personeel VO uitgesplitst naar achtergrondkenmerken, 2018

	Onderwijzend personeel			Ondersteunend personeel		
	VP	MF	GZD	VP	MF	GZD
Totaal	5,6	1,8	14	6,0	1,2	18
<i>Geslacht</i>						
Mannen	4,9	1,5	13	5,7	1,2	17
Vrouwen	6,4	2	14	6,3	1,3	18
<i>Functie</i>						
Directieleden	3,6	0,7	19	-	-	-
Leerkrachten (OP)	5,8	1,8	13	-	-	-
Onderwijsondersteunend personeel (OOP)	-	-	-	6,0	1,4	18
Beheer- en administratief personeel (OBP)	-	-	-	5,9	1,1	17
<i>Aanstellingsomvang</i>						
< 0,5 wtf	5,5	3,8	12	6	1,4	19
0,5 – 0,87 wtf	6,4	1,6	15	6,5	1,2	18
> 0,87 wtf	4,7	1,3	13	5,3	1,2	17
<i>Verstedelijkingsgraad*</i>						
Sterk verstedelijkt						
Verstedelijkt						
Niet verstedelijkt						
<i>Schoolgrootte in aantal werknemers</i>						
Kleiner dan 50	6,1	1,5	18	6,6	1,4	20
>= 50 en < 100	5,7	1,9	13	6,2	1,4	17
>= 100 en < 200	5,6	1,9	13	6,0	1,3	17
200 en groter	5,6	1,7	14	5,9	1,2	18

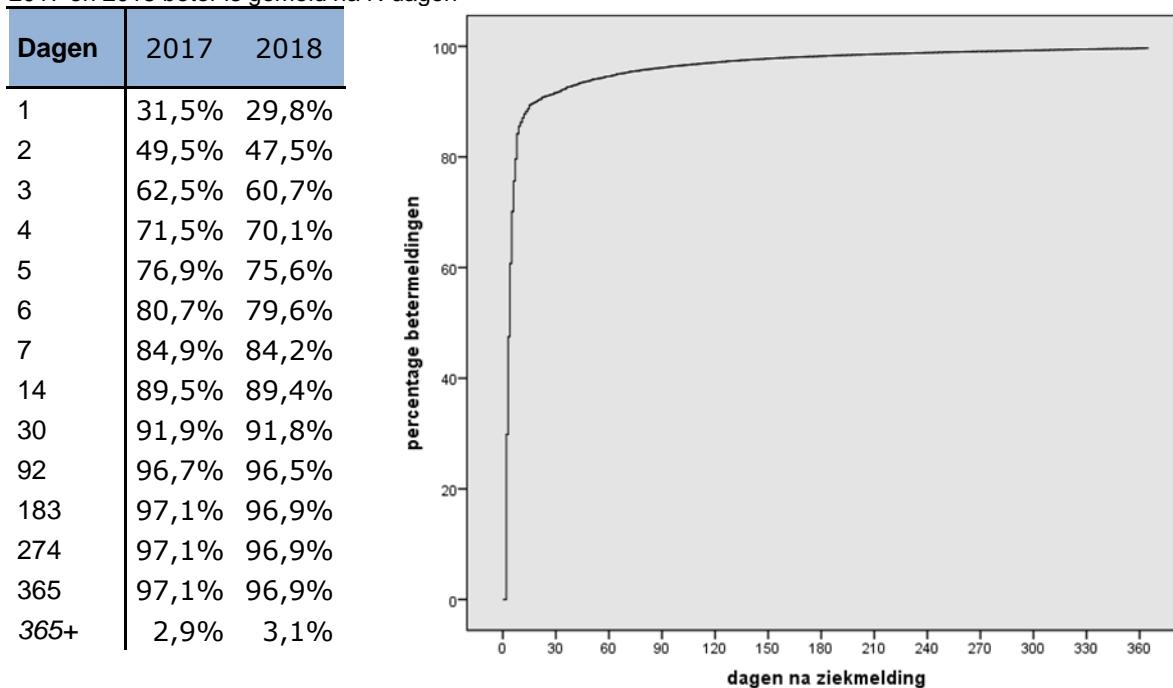
\*voor het verzuimonderzoek 2018 waren de stedelijkheidsgegevens niet tijdig voorhanden.

### 3.3 Survivalanalyse

Ook voor het voortgezet onderwijs een survivalanalyse uitgevoerd. De resultaten van deze analyse zijn in tabel 3.5 weergegeven.

- Uit de tabel blijkt dat 30 procent van de mensen die zich in 2018 ziek hebben gemeld zich na één dag weer beter hebben gemeld.
- Hiermee is het aantal mensen dat zich na één dag beter heeft gemeld ten opzichte van 2017 met 1,7 procentpunten gedaald.
- Net als in het primair onderwijs steeg het percentage mensen dat zich beter meldt in de eerste zeven dagen vrij snel. Na de eerste week had 84 procent zich weer beter gemeld. De grafiek naast de tabel laat dit verloop duidelijk zien: het grootste deel van de betermeldingen vond plaats in de eerste week. Daarna nam het aantal betermeldingen veel langzamer toe.

Tabel 3.5. Schattingsresultaat op basis van survivalanalyse: percentage onderwijzend personeel in het VO dat in 2017 en 2018 beter is gemeld na N dagen



#### Survivalanalyse per leeftijdsgroep

Tabel 3.6 toont de resultaten van de survivalanalyse voor het voortgezet onderwijs per leeftijdsgroep.

- Ook de resultaten voor het voortgezet onderwijs wijzen uit dat naarmate men ouder wordt, het langer duurt voordat men zich beter meldt.
- In de jongste leeftijdscategorie heeft 52 procent zich na twee dagen alweer beter gemeld, terwijl dit in de oudste categorie 40 procent was.
- Onder personeel ouder dan 65 jaar heeft 17,5 procent zich nog niet beter gemeld na 2 weken.
- In de jongste leeftijdscategorie is slechts 7,5 procent van de ziektegevallen langer dan twee weken ziek.
- Personen tussen de 55 en 64 jaar hebben van alle leeftijdscategorieën het vaakst langer dan een jaar verzuimd.

Tabel 3.6. Schattingsresultaat op basis van survivalanalyse: percentage onderwijzend personeel in het VO dat in 2018 beter is gemeld na N dagen naar leeftijd

Dagen	Leeftijdsklasse				
	t/m 34	35-44	45-54	55-64	65+
1	33,1%	29,7%	29,4%	26,6%	23,4%
2	52,1%	47,6%	47,1%	42,4%	39,6%
3	66,1%	61,2%	60,4%	54,4%	49,9%
4	75,4%	71,2%	69,8%	63,3%	58,4%
5	81,0%	76,6%	75,3%	68,8%	63,9%
6	84,8%	80,6%	79,2%	72,9%	68,7%
7	88,5%	85,3%	84,0%	78,1%	74,9%
14	92,5%	90,1%	89,4%	84,9%	82,5%
30	94,4%	92,2%	92,0%	87,8%	85,5%
92	97,0%	96,3%	95,9%	94,2%	91,2%
183	97,1%	96,4%	96,2%	95,4%	95,0%
274	97,1%	96,4%	96,2%	95,4%	97,4%
365	97,1%	96,4%	96,2%	95,4%	100,0%
365+	2,9%	3,6%	3,8%	4,6%	0,0%

## Bijlagen

### Bijlage 1

#### Drie verzuimmaten 2016-2018

In de vorige edities van het verzuimonderzoek stonden in bijlage 1 de drie verzuimmaten over de 3 jaar recente jaren (2016,2017 en 2018). Vanwege de leesbaarheid van dit rapport is ervoor gekozen om deze te plaatsen op de website van DUO: [https://duo.nl/open\\_onderwijsdata/publicaties/verzuim-personeel-po-vo](https://duo.nl/open_onderwijsdata/publicaties/verzuim-personeel-po-vo)

Het gaat om de volgende tabellen

*Tabel B1.1.* Kengetallen ziekteverzuim PO onderwijzend personeel, 2016-2018

*Tabel B1.2.* Kengetallen overig verzuim PO onderwijzend personeel, 2016-2018

*Tabel B1.3.* Kengetallen ziekteverzuim PO ondersteunend personeel, 2016-2018

*Tabel B1.4.* Kengetallen overig verzuim PO ondersteunend personeel, 2016-2018

*Tabel B1.5.* Kengetallen ziekteverzuim VO onderwijzend personeel, 2016-2018

*Tabel B1.6.* Kengetallen ziekteverzuim VO ondersteunend personeel, 2016-2018

#### Bijlage 2 Nulverzuim 2016-2018

*Tabel B2.1.* Nul(ziekte)verzuim PO onderwijzend personeel, 2016-2018

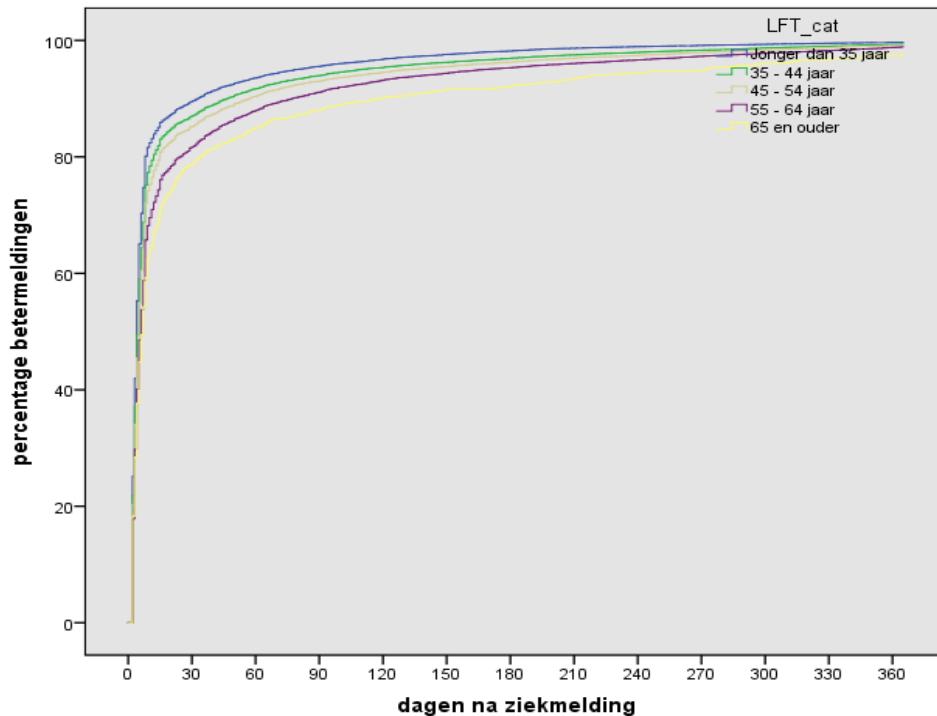
*Tabel B2.2.* Nul(ziekte)verzuim PO ondersteunend personeel, 2016-2018

*Tabel B2.3.* Nul(ziekte)verzuim VO onderwijzend personeel, 2016-2018

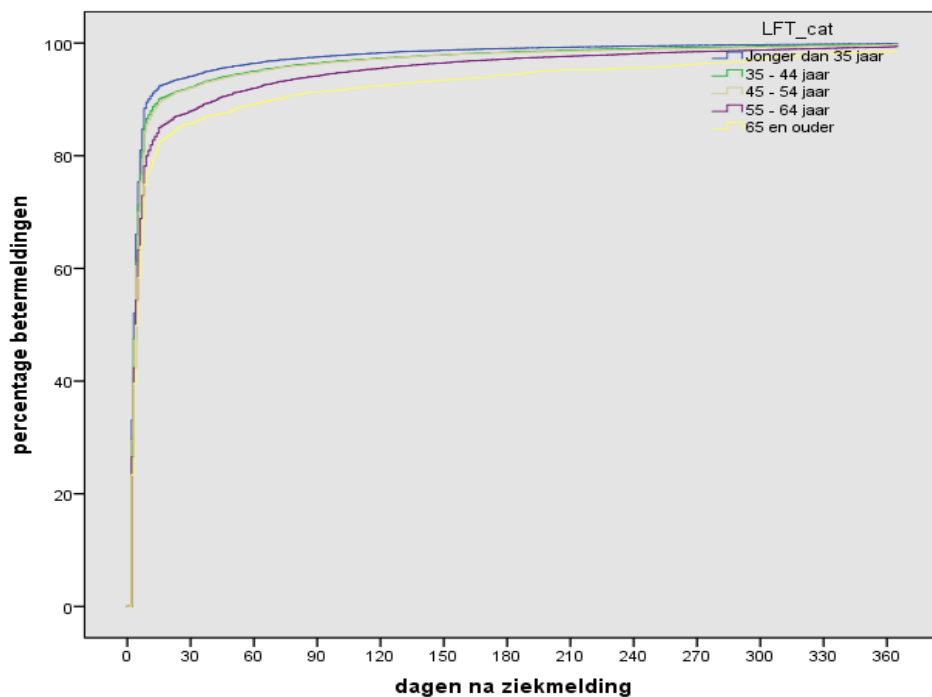
*Tabel B2.4.* Nul(ziekte)verzuim VO ondersteunend personeel, 2016-2018

### Bijlage 3 Grafieken survivalanalyse

Grafiek B3.1. Percentage onderwijzend personeel in het PO dat in 2018 beter is gemeld na N dagen ziekte naar leeftijdsklasse



Grafiek B3.2. Percentage onderwijzend personeel in het VO dat in 2018 beter is gemeld na N dagen ziekte naar leeftijdsklasse





## Bijlage 4 Definities, berekeningen en controles

In juni 1996 is de standaard 'Berekening van ziekteverzuim' door de Projectgroep Uniformering Verzuimgrootheden opgesteld<sup>3</sup>. Deze standaard is in oktober 2005 aangepast als gevolg van de nieuwe wetgeving, de behoefte aan meer duidelijkheid over rekenregels en definities van verzuim en de totstandkoming van de nieuwe verzuimstatistiek van het Centraal Bureau voor de Statistiek: de Nationale Verzuimstatistiek (NVS)<sup>4</sup>. Voor de berekening van de verzuimcijfers die in deze rapportage zijn gepresenteerd, is deze 'NVS Standaard' aangehouden.

De gegevens die zijn gebruikt voor het berekenen van de verzuimkengetallen zijn afkomstig van schoolbesturen. Meeste schoolbesturen laten hun data door een salarisadministratie of administratiekantoor aanleveren, maar een kleine groeiende groep schoolbesturen maakt gebruik van software van softwareleveranciers om de levering zelf te verrichten. In deze bijlage worden de definities van de verzuimmaten en de berekeningen zoals toegepast in het verzuimonderzoek toegelicht.

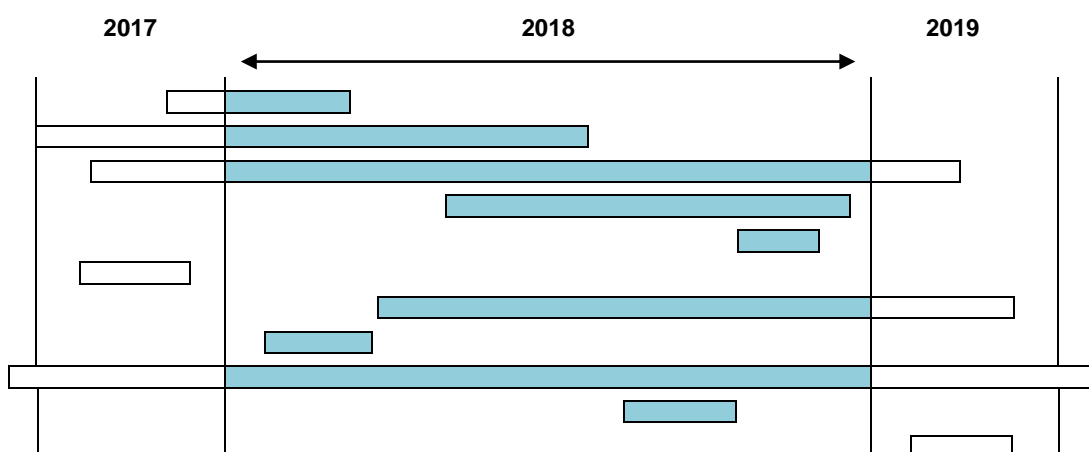
### B4.1 De verzuimmaten

#### Verzuimpercentage (VP)

Het verzuimpercentage geeft aan welk deel van de werktijd in 2018 verloren is gegaan wegens het verzuim van werknemers. Het geeft de relatie weer van de omvang van het verzuim tot de arbeidscapaciteit. Hieronder is de definitie van het verzuimpercentage weergegeven.

$$\text{Verzuimpercentage} = \frac{\text{aantal verzuimde werkdagen in 2018} \times \text{omvang verlof}}{\text{aantal beschikbare werkdagen in 2018} \times \text{omvang betrekking}} \times 100$$

Voor de berekening van het verzuimpercentage zijn alleen de verzuimgevallen meegenomen die in 2018 actief waren. De begindatum van verzuimgevallen die vóór 2018 zijn begonnen en de einddatum van verzuimgevallen die na 2018 zijn beëindigd, zijn afgekapt. Grafiek B4.1 toont een illustratie hiervan.



Grafiek B4.1. De verzuimgevallen die voor de berekening van het VP zijn meegenomen

<sup>3</sup> Projectgroep Uniformering Verzuimgrootheden (1996), *Berekening van ziekteverzuim. Standaard voor verzuimregistratie*. Amsterdam: WCC.

<sup>4</sup> Centraal Bureau voor de statistiek (2005), *Berekening van verzuim. NVS Standaard voor verzuimregistratie: Nationale Verzuimstatistiek*.

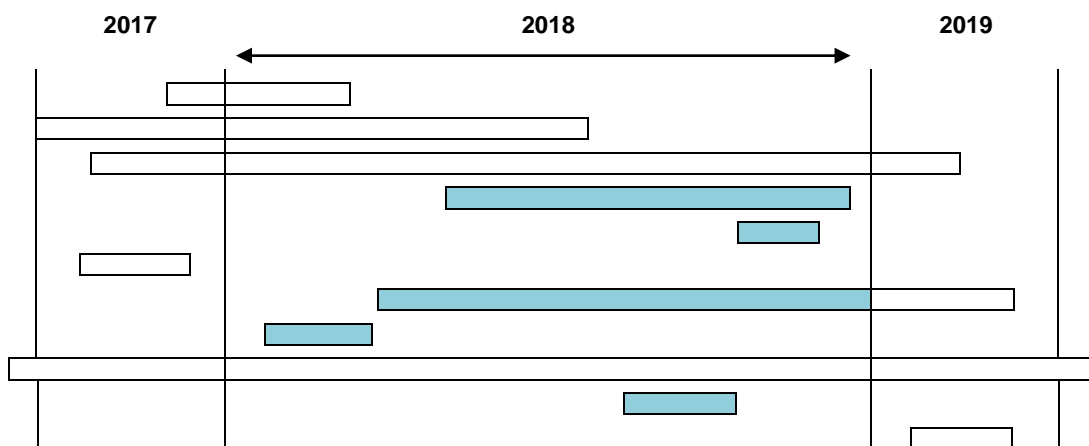
Naast het hierboven genoemde verzuimpercentage is er ook een verzuimpercentage berekend waarbij verzuimgevallen die langer dan een jaar duurden, zijn afgekapt op 365 dagen. Dit cijfer is beter te vergelijken met verzuimcijfers uit andere marktsectoren.

#### *Meldingsfrequentie (MF)*

De meldingsfrequentie is het gemiddeld aantal verzuimmeldingen per dienstverband. Hieronder is de definitie van de meldingsfrequentie weergegeven.

$$\text{Meldingsfrequentie} = \frac{\text{aantal meldingen verzuimgevallen in 2018}}{\text{aantal werknemers in 2018}}$$

Voor de berekening van de meldingsfrequentie zijn alleen de verzuimgevallen die in 2018 zijn begonnen meegenomen. De einddatum van de verzuimgevallen die na 2018 zijn beëindigd, is afgekapt. Grafiek B4.2 toont een illustratie hiervan.



Grafiek B4.2. De verzuimgevallen die voor de berekening van de MF zijn meegenomen

#### *Gemiddelde verzuimduur (GZD)*

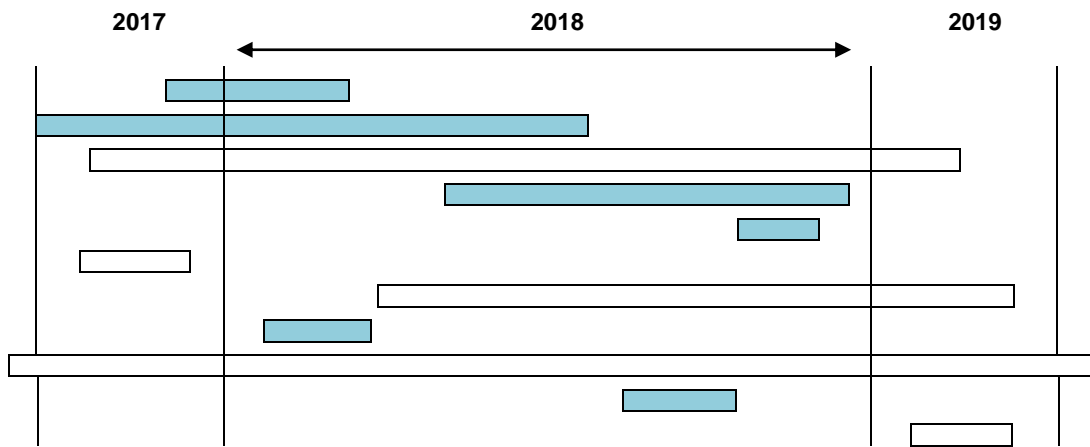
De gemiddelde verzuimduur geeft het gemiddelde aantal verzuimdagen per verzuimgeval weer. Hieronder is de definitie van de gemiddelde verzuimduur weergegeven.

$$\text{Gemiddelde verzuimduur} = \frac{\text{alle verzuimdagen van de in 2018 beëindigde gevallen}}{\text{aantal in 2018 beëindigde gevallen}}$$

Voor de berekening van de gemiddelde verzuimduur zijn alleen de verzuimgevallen die in 2018 zijn beëindigd meegenomen. Grafiek B4.3 toont een illustratie hiervan.

#### *Verhouding tussen de verzuimmaten*

De drie hierboven beschreven verzuimmaten hoeven niet evenredig met elkaar samen te hangen. De maten worden namelijk alle drie over deels verschillende gevallen gemeten. Zo heeft de meldingsfrequentie alleen betrekking op de ziektegevallen die in 2018 zijn begonnen, terwijl de gemiddelde verzuimduur betrekking heeft op de ziektegevallen die in 2018 zijn beëindigd. Bij het verzuimpercentage gaat het om alle dienstverbanden waarbij in 2018 sprake is geweest van verzuim. Kortom, een stijging in de meldingsfrequentie of de gemiddelde verzuimduur hoeft niet tot een stijging in het verzuimpercentage te leiden.



Grafiek B4.3. De verzuimgevallen die voor de berekening van de GZD zijn meegenomen

### Nulverzuim (NZ)

Het nulverzuim is het percentage medewerkers dat zich niet ziek heeft gemeld in 2018. Bij uitsplitsing naar achtergrondkenmerken geeft dit cijfer inzicht in de samenstelling van de personeelsgroep. Hieronder is de definitie van het nulverzuim weergegeven.

$$\text{Nulverzuim} = \frac{\text{aantal werknemers zonder ziekteverzuim in 2018}}{\text{totaal aantal medewerkers in 2018}} \times 100$$

## B4.2 Overig verzuim

Het verzuim wordt gesplitst in ziekteverzuim en overig verzuim. Onder overig verzuim vallen alle andere redenen voor verzuim dan ziekteverzuim, zoals zwangerschaps- en bevallingsverlof, ouderschapsverlof, studieverlof, calamiteitenverlof en diverse vormen van kort en lang buitengewoon verlof. Net als in voorgaande jaren konden wegens een onvolledige registratie van het overig verzuim in het voortgezet onderwijs, hiervoor geen representatieve cijfers worden berekend.

### B4.2.1 Verschillen ten opzichte van vorig jaar

Vanaf 2019 (Verzuimonderzoek 2018) is het voor scholen mogelijk om gegevens over het jaar 2017 opnieuw aan te leveren (met terugwerkende kracht).

Als er wat verandert in de verlof- of in de formatiegegevens dan heeft dit natuurlijk effect op de eerder gepubliceerde verzuimkengetallen.

Slechts een klein aandeel van de scholen heeft voor 2017 opnieuw gegevens aangeleverd. Uit analyse blijkt dat het effect van deze nieuwe cijfers zo klein dat is besloten de cijfers over 2017 niet aan te passen.

Wel zijn de (opnieuw aangeleverde) verzuimgegevens voor 2017 voor de betreffende scholen geactualiseerd en te vinden op de openbare data website van DUO

[https://duo.nl/open\\_onderwijsdata/publicaties/verzuim-personeel-po-vo](https://duo.nl/open_onderwijsdata/publicaties/verzuim-personeel-po-vo) bestand etalagebestanden verzuimkengetallen 2016-2018.xlsx tabblad "bestuur brin".

Met ingang van jaar 2016 is er een aantal verschillen in de aanlevering van de verlofgegevens ontstaan, het volgende is gewijzigd ten opzichte van eerdere jaren:

- verlofgegevens worden per peilmaand aangeleverd,
- verlofgegevens worden voor het eerst geleverd met BSN,
- DUO krijgt een gewogen omvang verlof aangeleverd per maand.<sup>5</sup>

In tegenstelling tot eerdere jaren wordt er vanaf het uitvoeren van het Verzuimonderzoek 2016 niet meer gecorrigeerd op de begin- en einddatum van de verlofmelding.

De volgende correcties hebben we niet meer uitgevoerd:

1. Correctie begin/einddatum van verzuimgeval valt in het weekend
2. Correctie begin/einddatum van verzuimgeval valt in de zomervakantie of op een feestdag
3. Correctie einddatum verzuimgeval ligt vóór begindatum verzuimgeval
4. Correctie begin-/einddatum van verzuimgeval ligt ná einddatum dienstverband
5. Correctie begin-/einddatum van verzuimgeval ligt vóór begindatum dienstverband

De correcties worden niet meer uitgevoerd, omdat dit een afbreuk doet aan de transparantie. Als een school vragen had over het verzuimcijfer, dan was dit vaak lastig uit te leggen, omdat er zoveel correcties plaatsvinden. Nu kan de school erop gewezen worden dat de onderliggende gegevens zo zijn aangeleverd. DUO heeft dit uitvoerig getest. Op de gegevens van jaar 2013 is door DUO naast de destijds reguliere benadering (met correcties) ook een berekening uitgevoerd zonder de bovengenoemde correcties. De verschillen tussen de beide methodes zat in tienden van een percentage.

### **B4.3 Controles en correcties**

#### *Selectie formatie*

De berekeningen zijn uitgevoerd op de dienstverbanden die geen vervanging betroffen. Van de personen die naast hun dienstverband ook een dienstverband als vervanger hadden, is de laatstgenoemde dus verwijderd. Deze selectie is op basis van het gegeven 'aard dienstverband' verricht.

Naast de controle en verwijdering van vervangers wordt er ook gecontroleerd of het een dienstverband bij een zogeheten 'bovenschoolse' brin of een ongeldige brin betreft, een 'tewerkstelling zonder benoeming' betreft, of dat het dienstverband als 'niet-actieve formatie' wordt gekenmerkt. Het laatstgenoemde betreft dienstverbanden die wel door de schoolbesturen worden aangeleverd, maar geen betrekkingsovervang hebben aangeleverd in de periode. De bovengenoemde dienstverbanden worden zowel uit de formatiegegevens als uit de verlofgegevens verwijderd. Deze gegevens worden in twee aparte bestanden aangeleverd (i.e., formatie- en verlofbestand) en worden in een later stadium aan elkaar gekoppeld. Verlofgevallen die niet aan een formatie kunnen worden gekoppeld, worden verder niet in het onderzoek meegenomen. Hiermee wordt er voorkomen dat er verlofgevallen onterecht worden meegeteld.

#### *Non-respons*

Van een aantal scholen zijn geen verzuimgegevens beschikbaar. Dit kan verschillende oorzaken hebben. Het kan voorkomen dat het niet mogelijk was te koppelen tussen de verzuim- en personeelsgegevens, daarnaast kan het zijn dat de school niets heeft aangeleverd. Een school zonder

---

<sup>5</sup> Voor verdere informatie: <https://www.duo.nl/zakelijk/images/toelichting-berekening-verlof-v1.0.pdf>

enige vorm van verzuim is niet aannemelijk. Deze scholen worden beschouwd als non-respons en verwijderd uit het onderzoek.

*Onaannemelijke meldingsfrequentie*

De meldingsfrequentie van sommige scholen valt erg laag uit. Het gaat bijvoorbeeld om scholen die zijn gestopt met verzuimregistratie, maar lopende gevallen niet hebben afgesloten. Er komen geen nieuwe verzuimgevallen meer bij, waardoor de meldingsfrequentie laag uitvalt en de gemiddelde verzuimduur hoog oploopt. Om te voorkomen dat deze gevallen het totale beeld vertekenen, zijn scholen met meer dan 50 personeelsleden en een extreem lage meldingsfrequentie, dat wil zeggen kleiner dan 0,20, net als voorgaande jaren, uitgesloten van de populatie.