

Participatie
fonds



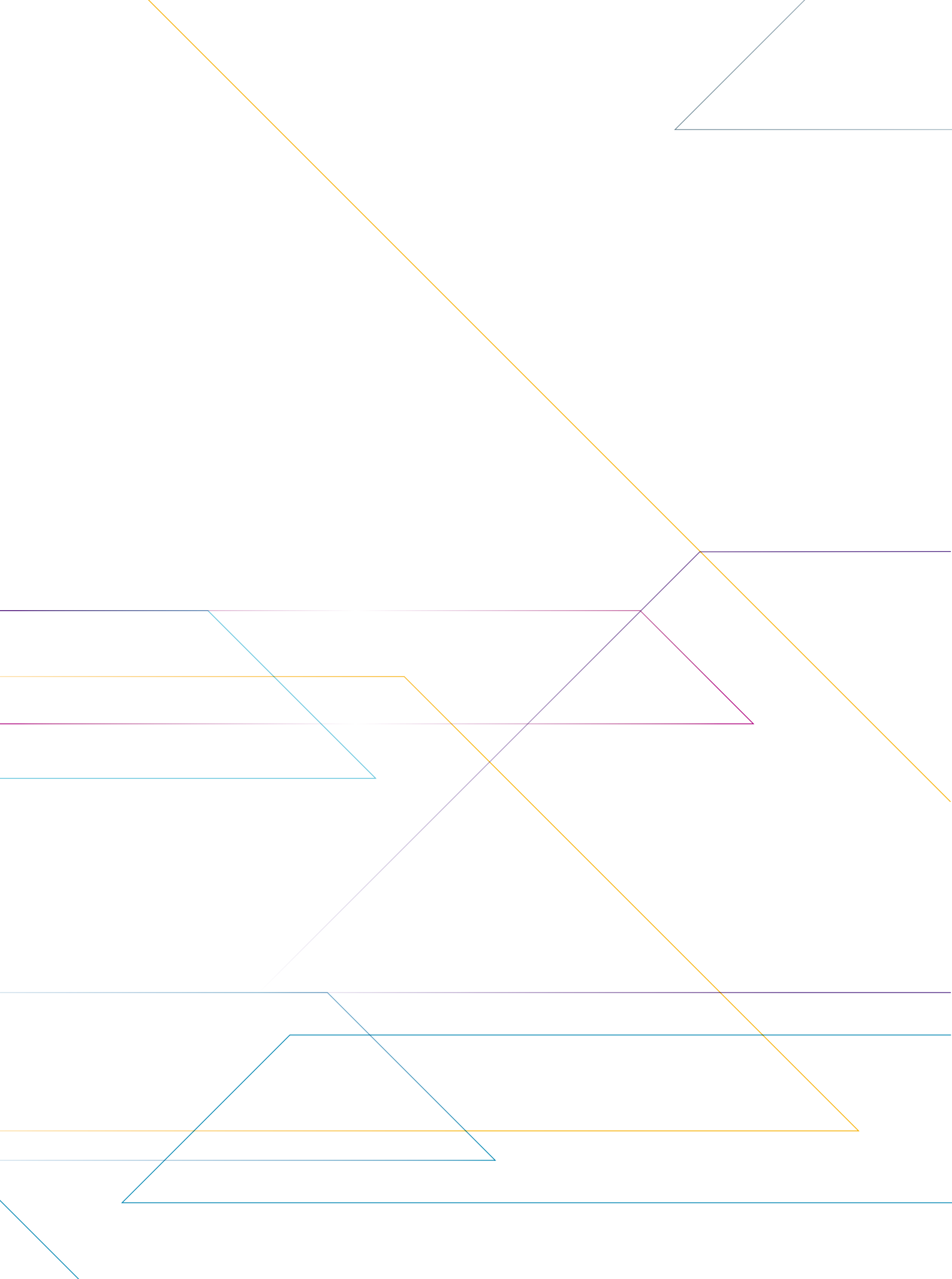
Jaarverslag 2017





Participatie
fonds

Jaarverslag 2017



1 Bestuursverslag	4
Voorwoord	5
Wettelijke taak en beleidsdoelstellingen	8
Toekomst van het Participatiefonds	8
Verslag	10
Algemeen en leeswijzer	10
Financiering van de werkloosheidskosten	10
Reglement Participatiefonds	
(voorwaarden tot vergoeding van werkloosheidskosten)	12
Re-integratie en uitstroombevordering (kosten arbeidsmarktbeleid)	13
De Onderwijsvacaturebank	17
POvoorderegio	18
Subsidie Sluitende Aanpak	21
Speeddates	21
Interne beheersing	22
Het bestuur en bestuurlijke commissies	26
Bezwaar en beroep	28
Financieel	31
Financiële en niet financiële prestatie-indicatoren	33
Kosten bedrijfsvoering	35
2 Jaarrekening	38
Balans per 31 december 2017 na resultaatverdeling	39
Staat van baten en lasten over 2017	40
Kasstroomoverzicht over 2017	42
Toelichting behorende tot de jaarrekening 2017	43
Grondslagen voor de waardering van activa en passiva en de resultaatbepaling	44
Toelichting op de balans 2017 per 31 december 2017	50
Kortlopende schulden	53
Financiële instrumenten	55
Niet in de balans opgenomen activa en verplichtingen	56
Toelichting op de staat van baten en lasten over 2017	57
Wet normering topinkomens	64
Realisatie versus begroting	68
Resultaat sectorplan PO	70
Gebeurtenissen na balansdatum	70
3 Overige gegevens	72
Statutaire bestemming van het resultaat	73
Controleverklaring	74



1 Bestuursverslag

Voorwoord

In 2017 ziet het Participatiefonds de werkloosheidslasten verder stijgen ten opzichte van 2016. De ingezette beweging van 2016 zet zich ook in 2017 voort. Er is een lagere instroom in de Werkloosheidwet uitkeringen en een hogere doorstroom naar de bovenwettelijke uitkeringsregelingen. De gemiddelde duur van de bovenwettelijke uitkeringen neemt ook gestaag toe. Hierdoor is nog steeds een totale toename van de werkloosheidslasten zichtbaar.

De resultaten van het Participatiefonds zijn mede afhankelijk van externe ontwikkelingen. De landelijke economische situatie, de situatie op de (lokale) arbeidsmarkt en demografische ontwikkelingen. Naast deze externe factoren hebben het personeelsbeleid van schoolbesturen en de re-integratie van medewerkers afkomstig uit het primair onderwijs invloed op de in- en uitstroom bij het Participatiefonds.

Gedurende het verslagjaar is het lerarentekort binnen het primair onderwijs (PO) een continu issue geweest. Aanvankelijk als verwacht probleem voor de toekomst, maar gaande het jaar is gebleken dat ook in 2017 de effecten al merkbaar waren. Enerzijds waarneembaar in de instroom in de Werkloosheidsuitkeringen. Anderzijds voelt het fonds ook een verantwoordelijkheid om bij te dragen aan een gezonde arbeidsmarkt. Die verantwoordelijkheid wordt opgepakt vanuit de re-integratietaak. Het fonds doet dit door het continu verbeteren van het re-integratieprogramma, een intensiveringsplan, regionale speeddatebijeenkomsten, het initiatief POvoorderegio en verbetering van bestaande middelen als de onderwijsvacaturebank.

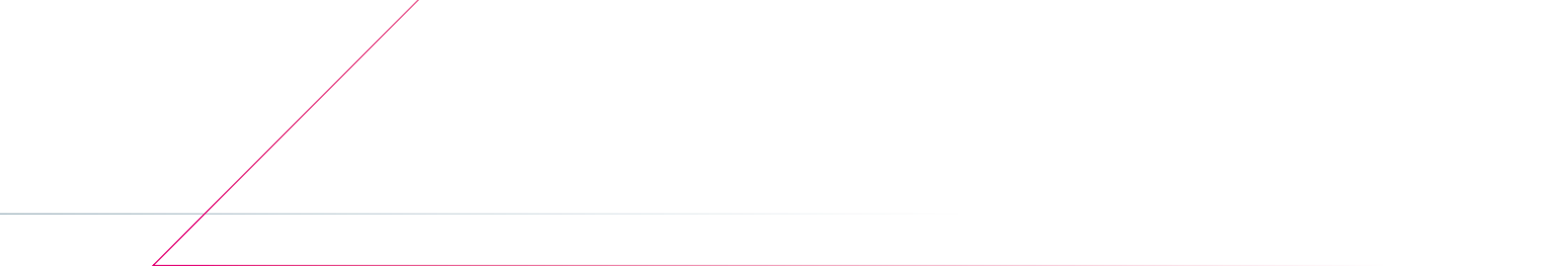
Het fonds kent een re-integratieprogramma met vijf verplichte fasen. Het programma speelt in op de individuele re-integratiebehoeften van werkzoekenden. In het verslagjaar is er een efficiënte verdeling ontstaan van het beschikbare re-integratiebudget over de werkzoekenden uit het primair onderwijs. Afgelopen jaar is meer geïnvesteerd in degenen die echt begeleiding nodig hebben en minder in degenen die in staat zijn op eigen kracht te re-integreren. Om het potentieel aan leraren uit het uitkeringenbestand sneller te activeren en benutten is een intensiveringsplan (onder de werktitel *1000 leraren aan het werk*) opgesteld. Verwacht wordt dat de uitwerking daarvan in 2018 kan beginnen. In 2017 is een nieuw initiatief gestart: *speeddatebijeenkomsten*. Na een succesvolle pilot zijn gedurende het jaar in acht regio's werkzoekenden en werkgevers met vacatures bij elkaar gebracht. Op initiatief van en gefaciliteerd door het Participatiefonds. Gelet op de positieve reacties van deelnemende partijen en ook concrete resultaten, zal deze activiteit volgend jaar worden voortgezet.

Het Participatiefonds heeft samen met het Arbeidsmarktplatform PO het initiatief genomen voor het project *POvoorderegio*. Het fonds stelt kennis en capaciteit beschikbaar om regionale samenwerking te bevorderen voor een beter werkende arbeidsmarkt. Ook dit initiatief – een direct vervolg op het Sectorplan PO – beoogt een bijdrage te leveren aan het oplossen van het lerarentekort.

De onderwijsvacaturebank is een websitetool van het Participatiefonds die niet alleen het re-integratieproces bevordert, maar ook de mobiliteit stimuleert. Een onlinecampagne heeft in 2017 zowel werkgevers als werkzoekenden aangespoord om hun activiteiten via deze tool te verhogen. Ook de cijfers van de onderwijsvacaturebank – aantal vacatures 2017 3.540 t.o.v. 2016 3.050 – laten zien dat het lerarentekort zich al manifesteert.

Het Participatiefonds heeft, naast de re-integratietaak, als kerntaak de verevening van het financiële risico dat schoolbesturen in het primair onderwijs lopen als ze een dienstverband beëindigen. Alle schoolbesturen in het primair onderwijs betalen hier premie voor. Het fonds betaalt de uitkeringskosten van werkzoekend onderwijspersoneel als een schoolbestuur heeft voldaan aan de voorwaarden uit het reglement. Dit impliceert dat een werkgever enerzijds een zorgvuldig personeelsbeleid moet hebben gevoerd en anderzijds in geval van onvermijdbare ontslagen er alles aan heeft gedaan om instroom in de werkloosheidswet (WW) te voorkomen.

Nadat er in juli 2016 een nieuwe cao tot stand is gekomen is er zowel bij de bonden als bij de PO-raad bereidheid getoond om met elkaar in gesprek te gaan over de modernisering van het Participatiefonds. Deze modernisering was, naast de opdracht in het regeerakkoord, ook voor cao-partijen een prangend vraagstuk geworden vanwege de inwerkingtreding van de Wet werk en zekerheid (Wwz) en de toegenomen verschillen in ontslagregimes tussen openbaar en bijzonder onderwijs. Om de modernisering verder vorm te geven is in januari 2017 een voorbereidingsgroep ingesteld bestaande uit afgevaardigden van de sociale partners en het Participatiefonds. De voorbereidingsgroep wil de prikkel terug waarmee enerzijds minder geld naar inactiviteit gaat en anderzijds gewerkt wordt aan het op peil houden van kennis en kunde binnen de onderwijssector. Ultimo 2017 is een moderniseringsvoorstel gepresenteerd aan het ministerie van OCW.



In vervolg op 2016 heeft het bestuur in 2017 de premie constant weten te houden op een lager niveau dan het noodzakelijke percentage om kostendekkend te zijn. Hiermee heeft het bestuur wederom een deel van het overschot aan eigen vermogen aan het scholenveld geretourneerd. Het gehanteerde premiepercentage was 4% terwijl een kostendekkend premiepercentage tussen de 4,75% en 5% zou moeten bedragen. Hierdoor wordt uiteindelijk ruim 18 miljoen euro aan vermogen (in de vorm van negatief resultaat) aan het scholenveld geretourneerd. Door dit negatieve resultaat is het eigen vermogen van het Participatiefonds uitgekomen binnen de bandbreedtes zoals overeengekomen met het ministerie van OCW. Het gevolg hiervan is dat in 2018 het premiepercentage weer op kostendekkend niveau zal moeten worden gebracht.

Mw. G.H. Faber
voorzitter

Wettelijke taak en beleidsdoelstellingen

Het Participatiefonds is verantwoordelijk voor het verevenen en terugdringen van de uitkeringsuitgaven in het primair onderwijs. Het Participatiefonds heeft twee doelstellingen. Omdat het fonds een zelfstandig bestuursorgaan (ZBO) is, noemen we dit de wettelijke taken van het fonds:

- 1** Het Participatiefonds zorgt voor de verevening van het financiële risico dat schoolbesturen in het primair onderwijs lopen als ze een dienstverband beëindigen. Alle schoolbesturen in het primair onderwijs betalen hier premie voor. Het fonds betaalt de uitkeringskosten (via UWV en WWPlus) van werkzoekend onderwijspersoneel als een schoolbestuur heeft voldaan aan de voorwaarden uit het reglement. Deze houden in dat een werkgever enerzijds een zorgvuldig personeelsbeleid moet hebben gevoerd en anderzijds dat hij in geval van onvermijdbare ontslagen er alles aan heeft gedaan om instroom in de WW te voorkomen. Dit kan de werkgever doen door ofwel de mogelijkheden binnen zijn eigen organisatie te onderzoeken ofwel de met ontslag bedreigde werknemer te begeleiden bij het vinden van een nieuwe baan buiten de organisatie.
- 2** Het Participatiefonds heeft, naast de bovenstaande wettelijke taak, tevens als statutair doel de werkloosheidskosten die zij verevent te beheersen. Dit is een belangrijke doelstelling van de wetgever geweest bij de oprichting van het fonds. Dit doet het fonds door middel van de inzet van re-integratieactiviteiten bij uitkeringsgerechtigd onderwijspersoneel, het zogenaamde vijf fasen beleid. Tevens verzorgt het fonds voorlichting aan werkzoekenden over hun rechten en plichten als zij een uitkering ontvangen. In principe zijn overheids- en onderwijswerkgevers op grond van de werkloosheidswet zelf verantwoordelijk voor de re-integratie van werkloos geworden personeel. Deze taak is echter voor wat betreft het primair onderwijs overgedragen aan het Participatiefonds.

Toekomst van het Participatiefonds

In het vorige regeerakkoord “bruggen slaan” van 29 oktober 2012 stond dat het Participatiefonds diende te moderniseren zodat goed werkgeverschap beter beloond zou kunnen worden. Uitwerking van deze opdracht wenste het ministerie in samenwerking met het bestuur van het Participatiefonds vorm te geven en met dit doel heeft het ministerie in februari 2015 contact met het bestuur gezocht. Het bestuur heeft naar aanleiding hiervan het standpunt ingenomen dat er pas over een eventuele modernisering van het fonds gesproken kon worden nadat sociale partners in het PO in het kader van de cao afspraken hadden kunnen maken over de gevolgen van de Wwz. Een en ander hing immers nauw met elkaar samen.

In de Kamerbrief van januari 2016 is aangegeven dat het uitgangspunt bij de modernisering van het Participatiefonds van het toenmalige kabinet (Rutte II 2012-2017) was: “te komen tot een vereenvoudigd en administratief minder belastend systeem voor de verevening van risico’s van werkloosheidsuitgaven”, en “in dit systeem moet sprake zijn van voldoende prikkelwerking om werkloosheid te voorkomen c.q. te bekorten”. Verder worden in het systeem “de risico’s evenwichtig verdeeld tussen het collectief van schoolbesturen en de individuele besturen waar de uitkeringen zich voordoen”.

Nadat er in juli 2016 een nieuwe cao tot stand is gekomen is er zowel bij de bonden als bij de PO-raad bereidheid getoond om met elkaar in gesprek te gaan over de modernisering van het Participatiefonds. Deze modernisering was, naast de opdracht in het regeerakkoord, ook voor cao-partijen een prangend vraagstuk geworden vanwege de inwerkingtreding van de Wwz en de toegenomen verschillen in ontslagregimes tussen openbaar en bijzonder onderwijs. Om de modernisering verder vorm te geven is in januari 2017 een voorbereidingsgroep ingesteld, bestaande uit een afvaardiging van sociale partners en het bestuur, waarbinnen werd geconstateerd dat: “het oorspronkelijke concept van het Participatiefonds, waarbij goed werkgeverschap wordt beloond, nog altijd na te streven is maar in de huidige situatie onvoldoende meer tot zijn recht komt”. “Het verschil tussen vermijdbaar en onvermijdbaar ontslag is namelijk in toenemende mate onduidelijk geworden”. De voorbereidingsgroep heeft voorts het standpunt ingenomen dat: “werkloosheidskosten in principe vermijdbaar zijn en daarom zoveel mogelijk voorkomen en beperkt dienen te worden”. De voorbereidingsgroep wil de prikkel terug waarmee enerzijds minder geld naar inactiviteit gaat en anderzijds gewerkt wordt aan het op peil houden van kennis en kunde binnen de onderwijssector. Naar verwachting zal de voorbereidingsgroep in januari 2018 overeenstemming bereiken over de gewenste modernisering van het Participatiefonds en vervolgens de minister hieromtrent informeren.

Verslag

Algemeen en leeswijzer

In dit hoofdstuk worden de voornaamste activiteiten van het Participatiefonds in het verslagjaar beschreven. De wettelijke kerntaken, het – onder voorwaarden – financieren van de werkloosheidskosten van onderwijspersoneel in het PO en het re-integratiebeleid vormen de kern van deze activiteiten. Deze activiteiten worden betaald uit de premieopbrengsten. Het Participatiefonds kent geen private werkzaamheden.

Naast de financiering van de werkloosheidskosten, waarvoor premie wordt geheven, wordt ook kort ingegaan op het reglement van het Participatiefonds waarin de voorwaarden voor vergoeding van werkloosheidskosten staan beschreven.

Daarnaast heeft het Participatiefonds de taak om de werkloosheidskosten te beheersen. Dit doet het fonds door middel van de inzet van re-integratieactiviteiten bij uitkeringsgerechtigd onderwijspersoneel, het zogenaamde vijf fasen beleid. Tevens verzorgt het fonds voorlichting aan werkzoekenden over hun rechten en plichten als zij een uitkering ontvangen. Vervolgens is een overzicht opgenomen van de activiteiten rond de Onderwijsvacaturebank en het aantal gebruikers van de Subsidie Sluitende Aanpak. Dit hoofdstuk wordt afgesloten met een paragraaf over de interne beheersing waarin onder meer ingegaan wordt op gegevensbeveiliging, risicomanagement en procesmanagement. Ook is de samenstelling van bestuur en bestuurlijke commissies in dit hoofdstuk vermeld alsmede het aantal in het verslagjaar ingediende bezwaarschriften. Tot slot zijn de voornaamste financiële kengetallen en indicatoren opgenomen. De jaarrekening volgt in hoofdstuk 2.

Financiering van de werkloosheidskosten

Het Participatiefonds heft een premie bij de schoolbesturen voor de financiering van de werkloosheidskosten die ten laste van het fonds komen.

De uitkeringen aan werklozen lopen via drie verschillende uitkeringsinstanties: UWV voor de WW, WW-plus voor het BWO en BBWO en APG Service Partners voor de BZA/suppletie-uitkeringen.

Het Participatiefonds financiert de kosten van deze uitkeringen door de betaling van de facturen van deze uitkeringsinstanties.

Het Participatiefonds stelt een kostendekkende premie vast. Vanaf 1 januari 2016 wordt de maandelijks verschuldigde premie door het Participatiefonds zelf berekend op basis van gegevens die via de salarisverwerkers worden aangeleverd.

Het schoolbestuur ontvangt via het dienstverleningsconcept 'Mijn Vf' omgeving de opgave van de verschuldigde premie. In 2016 diende het schoolbestuur aansluitend nog zélf zorg te dragen voor betaalbaarstelling van de premie aan het Participatiefonds in verband met het ontbreken van een incassomogelijkheid. Deze mogelijkheid wordt met ingang van 2017 wel aangeboden.

Het Participatiefonds is niet verantwoordelijk voor de volledigheid en juistheid van de aanlevering van uitkeringsgegevens door de scholen, wel voor de volledige en juiste verwerking van de gegevens. Hiervoor heeft het ministerie van OCW contracten afgesloten met de diverse uitvoeringsorganisaties, waarbij in de beheersovereenkomst is aangegeven dat de uitvoeringsorganisaties verantwoordelijk zijn voor de hoogte, de duur en het recht op uitkering. Er was in 2017 een groep van 79 (2016: 79) scholen die een zelfstandig wachtgeld beleid (ZWB) uitvoeren. Zij betalen een aangepaste premie.

De premieopbrengsten laten de volgende ontwikkeling zien:

<i>(alle bedragen x € 1.000)</i>	2017	2016	2015
Premieopbrengsten	205.871	188.535	216.597

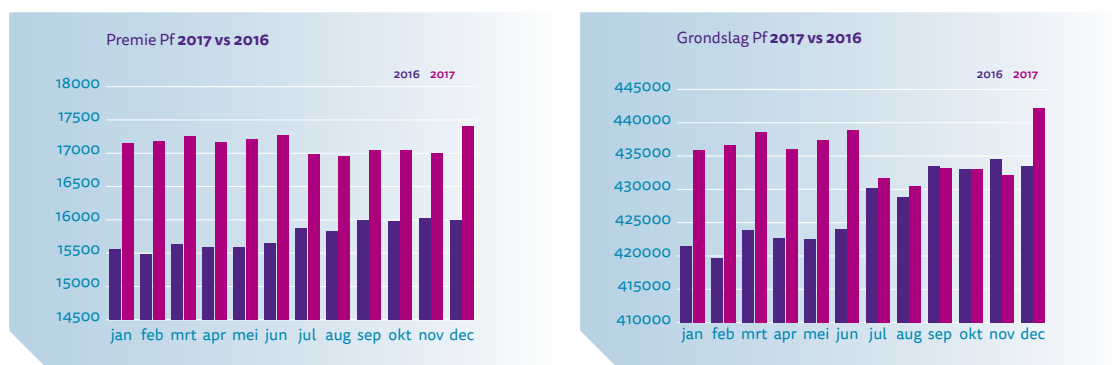
De premieopbrengsten zijn ten opzichte van 2016 gestegen met 9,2% (17,3 mln.).

De stijging van de premieopbrengsten is onder te verdelen naar:

- Effect verhoging premiepercentage + 8,0%
- Effect van periodieken + 1,5%
- Hoeveelheidseffect door krimp - 0,7 %
- Diverse overige effecten + 0,3%

Het overgrote deel van de stijging (€ 15,1 mln.) van de premie wordt verklaard door de premiewijziging. De premie bedroeg heel 2017 4% tegenover 3,75% over heel 2016. Er zijn in 2017 geen cao salarisverhogingen geweest. De eenmalige uitkering van € 500 in 2017 is niet van invloed op de grondslag.

In onderstaande grafieken zijn de ontwikkelingen in de premies en grondslagen per maand in 2016 en 2017 weergegeven.



De grondslag voor de premieberekening bestaat sinds 2016 uit het brutoloon plus 8% vakantietoeslag. Dit is ook in 2017 het geval. In 2017 zijn geen cao verhogingen op het bruto maandloon doorgevoerd. Wel is een eenmalige uitkering van € 500 betaald, maar die is geen onderdeel van het bruto maandloon en wordt dus niet meegenomen in de grondslag.

De per saldo lichte stijging van 1,1% van de grondslag in 2017 ten opzichte van 2016 wordt enerzijds verklaard door periodieken (+1,53%) en anderzijds door een krimp in het aantal fte (-0,7%).

Reglement Participatiefonds (voorwaarden tot vergoeding van werkloosheidskosten)

Doel van het Participatiefonds is het bieden van een waarborg voor de werkloosheidslasten en het beheersen en terugdringen van de werkloosheidskosten in de sector primair onderwijs. Daarom kent het fonds een reglement dat er op is gericht om te voorkomen dat ‘vermijdbare’ werkloosheidskosten die door een bestuur zijn veroorzaakt ten laste van het collectief komen. Een schoolbestuur moet dan ook in redelijkheid alles in het werk stellen om te voorkomen dat een dienstverband moet worden beëindigd. Bij een vergoedingsverzoek wordt beoordeeld of eventuele werkloosheidskosten van een dienstverband dat is beëindigd of niet is voortgezet, voor rekening van het Participatiefonds komen of voor rekening van het schoolbestuur. Hiervoor wordt de zgn. instroomtoets gebruikt.

Het bestuur van het Participatiefonds stelt voor schoolbesturen die onder de Wet Primair Onderwijs of de Wet op de Expertisecentra vallen, een reglement vast waarin de voorwaarden die in het kader van een vergoedingsverzoek aan een beëindigd of niet voortgezet dienstverband worden gesteld, zijn vastgelegd.

Tijdens het schooljaar 2016/2017 is het Reglement Participatiefonds gewijzigd. Zo is er een artikel toegevoegd, op grond waarvan schoolbesturen een vergoedingsverzoek kunnen indienen in het geval een dienstverband tijdens de proeftijd als bedoeld in artikel 3.1, derde lid van de CAO PO is beëindigd. Ook is het reglement gewijzigd in die zin, dat schoolbesturen niet meer dan één vergoedingsverzoek per ontslag kunnen indienen. Tenslotte zijn er nog enkele tekstuele inconsistenties gecorrigeerd.

Re-integratie en uitstroombevordering (kosten arbeidsmarktbeleid)

Het Participatiefonds heeft de re-integratietaak voor werkloos personeel uit het Primair Onderwijs met een WW-uitkering. Het doel is de uitstroom naar werk te bevorderen en zo de uitkeringslast voor het Participatiefonds te beperken. Het fonds heeft een re-integratiebeleid op grond waarvan voor werklozen met een recht op WW van tenminste een jaar verplicht verschillende re-integratie-activiteiten worden ingezet.

Re-integratiebeleid

Personen binnen het primair onderwijs die werkloos worden en gebruik maken van hun uitkeringsrecht van een jaar of langer, komen in het re-integratieprogramma van het Participatiefonds. Tot aan juli 2015 kende het Participatiefonds een re-integratieprogramma met deels verplichte en deels vrijwillige activiteiten. Sinds juli 2015 bestaat het programma uit vijf verplichte fasen. In het verslagjaar 2016 is voor het eerst het gehele jaar het nieuwe beleid gevoerd, echter waren er nog cliënten die vóór juli 2015 gestart zijn met hun re-integratietraject. Zij blijven het oude traject volgen en maken hun activiteiten af. De doorlooptijd van een traject is gemiddeld 3 tot 12 maanden.

Met het re-integratieprogramma beoogt het Participatiefonds:

- heldere informatieverstrekking te bieden aan werkzoekenden binnen het primair onderwijs over hun rechten en plichten;
- individueel maatwerk te leveren voor iedere werkzoekende om de periode tot terugkeer naar de arbeidsmarkt zo kort mogelijk te laten zijn;
- een afstemming van de activiteiten in het re-integratietraject op de door de werkgever eventueel uitgevoerde outplacement trajecten;
- een efficiënte verdeling van het beschikbare re-integratiebudget over de doelgroep; er wordt meer geïnvesteerd in degenen die echt begeleiding nodig hebben en minder in degenen die goed op eigen kracht kunnen re-integreren.

Het meer toespitsen op de individuele situatie van cliënten wordt in het beleid bewerkstelligd door na de voorlichtingsbijeenkomst (fase I) een gesprek te laten plaatsvinden met een re-integratieadviseur (fase II). Het doel van dit gesprek is het verkrijgen van inzicht in de situatie van de betreffende persoon en het onderkennen van kansen en belemmeringen die van invloed zijn op een succesvolle re-integratie. Dit leidt tot een bindend advies over de inzet van re-integratieactiviteiten (fase III) volgend op dit gesprek. De begeleider bespreekt met de werkzoekende of er begeleiding nodig is en zo ja, welke activiteiten uit fase III het meest passend zijn om de kortste weg naar werk (of zelfstandig ondernemerschap) te bewerkstelligen. Hiervoor wordt een keuze gemaakt uit het vaste aanbod van activiteiten die het Participatiefonds aanbiedt in fase III. De activiteiten variëren van een social media training tot (intensieve) coaching tot hulp bij zelfstandig ondernemen, en diverse sollicitatietrainingen. Bij een voortdurende uitkeringspositie wordt in fase IV wederom een verplicht re-integratiegesprek gevoerd. Het gesprek kent een soortgelijke inhoud als het eerste re-integratiegesprek (fase II), maar ook komt aan de orde wat de re-integratieactiviteiten en sollicitatieactiviteiten tot nu toe hebben opgeleverd en welke aanvullende activiteiten nog kunnen leiden tot het verkorten van de uitkeringsduur. Ook dit gesprek leidt tot een (bindend) advies over het vervolg van de re-integratiebegeleiding. Fase V behelst de re-integratieactiviteiten die uit het geformuleerde advies komen.

Uitgevoerde activiteiten 2017

In 2017 hebben 1.598 cliënten fase I doorlopen, 1.680 cliënten hebben gesproken met een re-integratieadviseur. Er zijn 1.288 activiteiten in fase III doorlopen. Hieronder een tabel met het aantal deelnemers per activiteit, waarbij de activiteit volledig is doorlopen.

Re-integratie fase	Omschrijving activiteit	Aantal deelnemers
Fase I Totaal	Voorlichtingsbijeenkomst	1.598
Fase II Totaal	Re-integratiegesprek	1.680
Fase III	Begeleiding zelfstandig ondernemerschap	72
Fase III	Coaching	307
Fase III	Intensieve coaching	189
Fase III	Jobcenter	121
Fase III	Programma 'Aan de slag'	183
Fase III	Social media	244
Fase III	Sollicitatie simulatie training	31
Fase III	'Ken je kracht'	141
Fase III Totaal		1.288
Fase IV Totaal	Re-integratie vervolgesprek	1.369
Fase V	Begeleiding zelfstandig ondernemerschap	14
Fase V	Coaching	200
Fase V	Intensieve coaching	49
Fase V	Jobcenter	88
Fase V	Programma 'Aan de slag'	205
Fase V	Sla je slag, arbeidsmarktbenadering	74
Fase V	Social media	87
Fase V	Sollicitatie simulatie training	19
Fase V Totaal		736
Totaal		6.671

Van de cliënten die na het afronden van de activiteiten in fase III nog een uitkering hadden, hebben 1.369 personen een vervolgesprek met de re-integratieadviseur gehad (fase IV). Ook uit deze fase kunnen weer re-integratieactiviteiten voortkomen. In 2017 hebben 736 re-integratie activiteiten plaatsgevonden in deze fase (V). Dit lagere aantal activiteiten in fase V ten opzichte van fase III ligt enerzijds aan het feit dat inmiddels een aantal cliënten een baan heeft gevonden, anderzijds is een aantal cliënten in het verslagjaar nog niet toegekomen aan fase V.

Toelichting op de realisatie van het re-integratiebeleid

Ten opzichte van 2016 is de totale WW-instroom in 2017 gedaald met 878 van 4.943 naar 4.065 personen. Echter, doordat er in het boekjaar meer mensen zijn met een WW-recht langer dan 1 jaar is het aantal cliënten dat heeft deelgenomen aan diverse trajecten flink toegenomen (zie hiervoor de tabel hieronder). De extra fase IV, het 1 op 1 gesprek met een re-integratieadviseur en bindend advies, leidt tot verplichte activiteiten.

Realisatie Re-integratiebeleid 2017 versus 2016

	2017	2016	2017 - 2016	% verschil
Instroom WW	4.065	4.943	-878	-17,8%
Totale kosten re-integratie	€ 5.135.719	€ 3.831.583	€ 1.304.136	34,0%
Trajectkosten (fase I-V)	€ 3.664.930	€ 2.570.162	€ 1.094.768	42,6%
Aantal deelnemers aan trajecten	9.566	7.890	1.676	21,2%
Gemiddelde prijs p. p. per traject	€ 383,12	€ 325,75	€ 57,37	17,6%
Aantal volledig doorlopen activiteiten	6.671	5.689	982	17,3%

De totale kosten van de re-integratie en de trajectkosten zijn toegenomen ten opzichte van 2016. Door het nieuwe beleid wordt een grotere doelgroep bereikt, die op basis van het bindend advies de re-integratie activiteiten ook daadwerkelijk nodig heeft. Tevens zit er meer samenhang en maatwerk in de verschillende fasen.

Bovenstaande ontwikkelingen hebben als resultaat dat de gemiddelde prijs per cliënt per traject is gestegen met € 57,37, te weten van € 325,75 naar € 383,12.

De Onderwijsvacaturebank

Met de Onderwijsvacaturebank faciliteert het Participatiefonds het primair onderwijsveld door werkzoekenden in het primair onderwijs en onderwijswerkgevers bij elkaar te brengen. Werkzoekenden (dus niet alleen uitkeringsgerechtigden) kunnen via de site hun profiel aanmaken, hun cv presenteren en vacatures zoeken op functie en regio. Door een profiel aan te maken worden automatisch matches gemaakt met (nieuwe) vacatures die geplaatst worden. Werkgevers (schoolbesturen) kunnen kandidaten zoeken en vacatures plaatsen. Alle vacatures binnen het primair onderwijs kunnen gratis worden geplaatst: zowel voor onderwijzend personeel, onderwijsondersteunend personeel als management-/directiefuncties.

2017

In het voorjaar en september van dit jaar is een online Adwordscampagne uitgevoerd met het doel de bekendheid en het gebruik van de Onderwijsvacaturebank te vergroten, zowel onder werkgevers als onder werknemers. Daarnaast is de website gepromoot via verschillende communicatiekanalen van het Participatiefonds. Dit betrof brieven naar schoolbesturen en uitkeringsgerechtigden en een Pf-special die is meegestuurd bij de R|entree. In 2017 is continu gewerkt aan verbeteringen van de site. Via de helpdesk van de vacaturebank kwamen geregeld verbeter suggesties naar voren. Deze zijn – voor zover deze relevant waren – direct opgepakt en doorgevoerd. Hieronder de statistieken van de site tot en met het vierde kwartaal voor de kalenderjaren 2016 en 2017.

Statistieken Onderwijsvacaturebank	2016	2017	Stijging / daling 2017 t.o.v. 2016
Aantal nieuw gemelde vacatures (aanmaakdatum in de periode)	3.050	3.540	+
Percentage vervuld via de Onderwijsvacaturebank	74,65%	73,42%	-
Aantal gemelde profielen in periode	2.021	615	-
Aantal kandidaten met minimaal een actief profiel in periode	847	408	-
Aantal kandidaten met een nieuw profiel in periode	739	273	-
Aantal ingelogde kandidaten in periode (uniek)	9.919	6.637	-

Ondanks de effort die in 2017 gestopt is in het vergroten van de bekendheid en het gebruiksvriendelijker maken van de site is het gebruik door werkzoekenden afgenomen (zowel voor wat betreft bezoek van werkzoekenden als het aanmaken van profielen, zie tabel hierboven). Het aantal geplaatste vacatures in 2017 is wel gestegen. Dit kan verklaard worden uit het groeiende lerarentekort. Het aantal vacatures stijgt en het aantal werkzoekenden met een aangemaakt profiel neemt af.

Statistieken Onderwijsvacaturebank

- 6.637** totaal aantal kandidaten (unieke werkzoekenden) ingelogd op de Onderwijsvacaturebank; dit zijn gemiddeld 18 personen per dag
- 615** totaal aantal ingeschreven kandidaten over 2017.
- 3.540** totaal aantal vacatures geplaatst op de Onderwijsvacaturebank in 2017
- 3.265** totaal aantal vervulde vacatures
- 73,4%** van de vacatures is vervuld via de Onderwijsvacaturebank
- 6.804** matchingsberichten naar kandidaten verstuurd.

POvoorderegio

Als vervolg op het sectorplan Primair Onderwijs dat per 1 oktober 2016 is beëindigd hebben het Vervangingsfonds/Participatiefonds en het Arbeidsmarktplatform PO het initiatief genomen om regionale samenwerking verder te stimuleren via het project POvoorderegio.

Doel

Het doel van dit project is via adviestrajecten regionale samenwerking tussen meerdere schoolbesturen binnen het primair onderwijs te bevorderen om zo een goede balans op de regionale arbeidsmarkt op het gebied van instroom, doorstroom en behoud van personeel. Dit moet leiden tot kwantitatief voldoende en goed gekwalificeerd personeel op de juiste plek, zodat de continuïteit en kwaliteit van het onderwijs gewaarborgd wordt.

Doelgroepen

POvoorderegio richt zich op de volgende doelgroepen:

- 1** lopende regionale samenwerkingsinitiatieven op het gebied van arbeidsmarkt-vraagstukken in het primair onderwijs;
- 2** schoolbesturen die nog niet participeren in een vorm van regionale samenwerking op het gebied van arbeidsmarkt-vraagstukken in het primair onderwijs;
- 3** de regionale transfercentra (ontstaan vanuit het sectorplan PO).

POvoorderegio volgt het sectorplan PO op, en borduurt voort op de kennis en ervaringen op het gebied van regionale samenwerking die tijdens het sectorplan PO zijn opgedaan.

Activiteiten

De activiteiten binnen POvoorderegio kunnen als volgt worden geclusterd:

- 1 het bieden van ondersteuning (adviestrajecten) aan de drie genoemde doelgroepen op het gebied van regionale samenwerking;
- 2 het inrichten van de vraagbaak/helpdesk-functie van het expertisecentrum: denk daarbij aan het (her)inrichten van een website waarop relevante informatie te vinden is (o.a. een FAQ, het ontwikkelde instrumentarium), een info@mailadres etc.;
- 3 signaleren en monitoren: monitoren van de huidige (en nieuwe) regionale samenwerkingsinitiatieven (waaronder in ieder geval het uitvoeren van een 1-meting onder de bestaande RTC's) en het signaleren van relevante kansen en ontwikkelingen;
- 4 verbinding en kennisdeling: leggen van verbindingen/kruisbestuiving tussen regio's door onder meer het delen van best practices en het organiseren van (netwerk)bijeenkomsten.

Adviestrajecten

POvoorderegio ondersteunt initiatieven van schoolbesturen die willen samenwerken. Regionale samenwerking kan klein en met realistische doelen beginnen.

Een (regio)adviseur ondersteunt daarbij door het verkennen van een gezamenlijk doel, het concretiseren van onderlinge afspraken en het formuleren van juridische en financiële kaders. Er kan zowel voor het gehele traject van oprichting, planvorming en uitvoering, als voor onderdelen van het traject advies aangevraagd worden.

Aan het adviestraject zijn geen kosten verbonden. In het verslagjaar zijn negen adviestrajecten gehonoreerd en deze worden door adviseurs uitgevoerd van zowel het Vervangingsfonds/Participatiefonds als het Arbeidsmarktplatform PO.

Naast de adviestrajecten is in het projectplan POvoorderegio een budget gereserveerd voor zogenaamde 'flexpertise'. Voorwaarde voor het inzetten van 'flexpertise' is dat het een overkoepelend (meerdere samenwerkingsverbanden betreffend) probleem aanpakt op arbeidsmarktgebied met uitstralingseffecten naar de gehele sector. Aan het einde van het verslagjaar is door de RTC's een verzoek neergelegd voor het opzetten van een raamwerk (voor samenwerkingsverbanden) en ken- en stuurgetallen op strategisch-, tactisch en operationeel niveau. Daardoor wordt het mogelijk om onderling benchmarks uit te voeren. Niet alleen leren ze daarbij van elkaar, maar verwerven ze ook inzicht in de regionale en landelijke onderwijsarbeidsmarkt ten behoeve van andere (toekomstige) samenwerkingsverbanden.

Expertisecentrum (communicatie)

In het verslagjaar is de website www.POvoorderegio.nl gebouwd en ingericht. Via deze site kunnen schoolbesturen vragen stellen en/of direct een advies aanvragen. Tevens heeft de expertise die verkregen is vanuit het sectorplan PO een plek gekregen op deze website in de vorm van een kennisbank.

Signaleren en monitoren; 1-meting onder bestaande RTC's

In de tweede helft van 2017 is gestart met de 1-meting onder RTC's. Ten tijde van het sectorplan – voorjaar van 2016 – is een effectmeting (0-meting) onder de 10 opgerichte RTC's uitgevoerd. In die periode waren nog niet alle RTC's operationeel, of zij waren pas net gestart. Afgesproken is dat, mocht er een vervolg op het sectorplan PO komen, er een 1-meting onder de RTC's uitgevoerd zou worden. Deze meting heeft een plek gekregen in het project POvoorderegio.

De centrale vraag van de 1-meting is of de RTC's hun destijds geformuleerde doelstellingen hebben behaald. Het merendeel van de RTC's concentreerde zich in hun acties op inrichting van een vervangingspool, beperking van de ww-instroom, het bevorderen mobiliteit, professionalisering (meestal van de vervangers) en het bieden van tijdelijke werkgelegenheid voor jonge leraren.

In de loop van de tijd kunnen de doelstellingen van RTC's zijn veranderd in verband met ontwikkelingen op de onderwijsarbeidsmarkt en in wet- en regelgeving. Naast de hoofdvraag zijn onder meer de volgende subvragen relevant:

- zijn er tussentijds andere doelstellingen in beeld gekomen en in hoeverre zijn die behaald?
- hebben de RTC's bijvangsten opgeleverd binnen de regio? Hebben RTC effecten gehad die niet bedoeld waren maar wel een gunstig of ongunstig effect hebben gehad?
- wat zijn de 'lessons learned' van de regionale samenwerking in RTC's en welke elementen zijn zo succesvol dat ze interessant zijn voor andere (nieuwe) regionale samenwerkingsinitiatieven?

De resultaten van deze 1-meting zullen begin 2018 opgeleverd worden en gecommuniceerd worden naar het scholenveld. Best practises worden geïmplementeerd in (de adviestrajecten van) POvoorderegio.

Verbinding en kennisdeling: delen best practises en organiseren van (netwerk) bijeenkomsten

Best practises en voorbeelden van mogelijke adviestrajecten zijn gedeeld via de website, nieuwsbrieven en social media. In de zomer van 2017 (22 juni) is voorlichting gegeven aan de RTC's over de mogelijkheden van POvoorderegio en is de bereidheid van deze groep uitgesproken over het delen van hun kennis met de rest van het scholenveld.

Op 30 november 2017 is een landelijke bijeenkomst georganiseerd over de aanpak van het groeiende lerarentekort, vervangingsvraagstukken en loopbaanbeleid in combinatie met de mogelijkheden vanuit het project POvoorderegio. De bijeenkomst was bedoeld voor schoolbestuurders, directeuren regionale samenwerkingsverbanden en RTC's en hr-adviseurs die een (vervolg)stap willen maken in regionale samenwerking. Vanuit deze bijeenkomst worden nieuwe regionale adviestrajecten verwacht.

Subsidie Sluitende Aanpak

Sinds de invoering van de nieuwe arbeidsongeschiktheidswet (WIA) gaat iemand die gedeeltelijk arbeidsongeschikt is en niet minstens 50% verdient van wat hij volgens UWV zou kunnen verdienen, er na verloop van tijd vaak enorm in inkomen op achteruit. Om dat te voorkomen hebben de minister van Onderwijs én de vakbonden, met instemming van de werkgevers, de Subsidie Sluitende Aanpak ontwikkeld. De subsidie wordt bekostigd door het Participatiefonds. In 2017 hebben 334 (2016: 392) personen gebruik gemaakt van deze subsidie.

Speeddates

Resultaten speeddates

Na de pilot in Rotterdam heeft het Participatiefonds besloten de speeddates landelijk uit te rollen en zijn er nog acht speeddates georganiseerd in de plaatsen Arnhem, Zwolle, Amsterdam, Den Haag, Utrecht, Breda, Roermond en Groningen.

Per speeddate waren er ongeveer 700 werkzoekenden uit het bestand van het Participatiefonds uitgenodigd waarvan gemiddeld per speeddate 53 mensen zich hadden aangemeld (7,6%).

Per regio is een selectie gemaakt van een aantal grote schoolbesturen die vervolgens zijn benaderd om deel te nemen. In totaal zijn er 70 schoolbesturen uitgenodigd waarvan er 15 hebben deelgenomen (21%). De overige aanbieders van vacatures bestonden uit RTC's, invalpools en uitzendbureaus. Gemiddeld waren er per speeddate vijf aanbieders van vacatures aanwezig.

Het totaal aantal aangeboden vacatures was meer dan 400 waarvan het grootste gedeelte uit invalleerkrachten bestond. Voor zover nu bekend zijn er 35 werkzoekenden in meer of mindere mate aan het werk gekomen naar aanleiding van de speeddates, voornamelijk als invalkracht of voor langdurige vervanging. Een aantal van deze mensen was langdurig zonder werk en zijn door de speeddates weer gestart op de arbeidsmarkt als surveillant op het HBO.

Vrijwel alle deelnemers hebben de speeddates als zeer positief ervaren. Met name de goede sfeer werd genoemd en het persoonlijk contact tussen werkzoekenden en werkgevers en met het Participatiefonds vond men zeer prettig.

Het plan is om de speeddates ook in 2018 te organiseren met als doel de vraag en het aanbod nog beter op elkaar af te stemmen, zodat meer vacatures vervuld kunnen worden en meer mensen aan het werk komen.

Interne beheersing

Algemeen

In 2015 is een beheersovereenkomst met het ministerie van OCW afgesloten, welke ook in het verslagjaar 2017 van toepassing is. De bijlagen bij de beheersovereenkomst zijn in 2017 geactualiseerd. Het betreft de bijlage 2: richtlijnen voor de jaarverslaggeving (met kenmerk 1092280) en bijlage 3: accountantsprotocol (met kenmerk 1327012). De hierin opgenomen bepalingen benoemen een aantal rapportage-items die het Participatiefonds aan OCW dient te rapporteren, zodat het ministerie haar toezichthoudende rol kan vervullen.

Naast het informatieprotocol is er een accountantsprotocol en richtlijnen voor de jaarverslaggeving Participatiefonds. Het voorliggende jaarverslag is in overeenstemming met deze voorschriften opgesteld.

Gegevensbeveiliging

Binnen de Rijksoverheid is informatiebeveiliging al een aantal jaren een speerpunt. Overheidsorganisaties hebben afgesproken om één normenkader te hanteren voor informatieveiligheid: het normenkader van de Baseline Informatiebeveiliging Rijk (BIR). Elk zelfstandig bestuursorgaan dient dit normenkader te vertalen naar zijn eigen situatie, afhankelijk van haar grootte en primaire processen.

De verscherpte wet- en regelgeving, waaronder de aangescherpte Meldplicht Datalekken, en het steeds groter wordende belang van informatiebeveiliging, vormde in 2015 de directe aanleiding om te bezien of het Participatiefonds zijn beveiligingsbeleid dient te herijken en te bepalen in welke mate het Participatiefonds aan de huidige eisen van privacywetgeving en informatiebeveiliging voldoet én welke beveiligingsrisico's in de loop van de tijd zijn ontstaan. Op basis van deze nulmeting en hierop gebaseerde risicoanalyse zijn begin 2016 eerst diverse quick wins opgelost en heeft het Participatiefonds een verbetertraject ingezet en vormgegeven in een programma met de titel 'Privacy & Security'. Dit programma bestaat uit multidisciplinaire teams onder leiding van een programma-manager.

Het hoofddoel van dit programma is als volgt geformuleerd:

“Het inrichten van nieuwe en het verbeteren van de bestaande beveiligingsmaatregelen, gericht op risicobeheersing en beperken van gevolgschade. En daarmee voldoen aan de actuele wet- en regelgeving op het gebied van privacy en informatiebeveiliging.”

Wetgeving die hierbij bedoeld wordt betreft de Wet bescherming persoonsgegevens, de nieuwe Europese Algemene verordening gegevensbescherming (per 25 mei 2018), maar ook de Wet Openbaarheid van Bestuur en de Archiefwet. Ook artikel 41 van de kaderwet ZBO geeft aan dat de nodige technische en organisatorische maatregelen moeten worden getroffen ter beveiliging van gegevens.

Het programma Privacy & Security is opgedeeld in drie deelprojecten:

- A** opstellen en implementatie van algemeen informatiebeveiligingsbeleid;
- B** opstellen en implementatie van technisch informatiebeveiligingsbeleid;
- C** vormgeven en uitvoeren van een bewustwordingsprogramma voor in- en externe medewerkers.

Medio februari 2017 is deelproject A nagenoeg geheel afgerond. Zo zijn alle processen waarbij persoonsgegevens worden verwerkt nauwkeurig in kaart gebracht en zijn waar nodig verbeteringen aangebracht in de wijze waarop deze bewerkt, opgeslagen of verzonden worden. Ook is de informatievoorziening richting betrokkenen verbeterd over het gebruik van persoonsgegevens en zijn er afspraken met leveranciers gemaakt op dit gebied. Verder zijn er processen en regelingen opgesteld of herzien volgens de eisen die de privacywetgeving aan het Participatiefonds stelt. Deze regels en de wijze waarop deze worden geborgd in de organisaties is verwoord in het nieuw opgestelde Informatiebeveiligings- en Privacybeleid Vf/Pf.

Deelproject C is begin 2017 ook volgens planning afgerond en alle medewerkers hebben een training gevolgd en instructies ontvangen op het gebied van beveiliging van vertrouwelijke informatie en persoonsgegevens, om zo de privacy van klanten nog beter te waarborgen.

In 2017 is zoals gepland en begroot gestart met de implementatie van maatregelen uit deelproject B. Hiervoor is een informatiebeveiligingsplan opgesteld. Te denken valt aan maatregelen in het kader van het beheer van communicatie- en bedieningsprocessen, toegangsbeveiliging en onderhoud van informatiesystemen. Tevens heeft het besturingsmodel zoals opgenomen in het informatiebeveiligingsbeleid Vf/Pf prioriteit gekregen. Dit alles met het gemeenschappelijke doel om de natuurlijke personen en organisaties,

zoals schoolbesturen van en voor wie Vf/Pf gegevens verwerkt, een passend beschermingsniveau te bieden. De implementatie van de BIR-normen zal in Q1 van 2018 worden afgerond, waarna de borging van het P&S-beleid vorm krijgt in de Planning & Control-cyclus.

Risicomanagement

In het kader van risicomanagement is het Participatiefonds mede afhankelijk van externe factoren, waarbij met name arbeidsmarktontwikkelingen (operationele risico's) en politiek-bestuurlijke ontwikkelingen (strategische risico's) een voorname rol spelen en gevolgd moeten worden.

Met betrekking tot arbeidsmarktontwikkelingen maakt het Participatiefonds gebruik van een ramingsmodel om diverse scenario's te kunnen doorrekenen. In het verslagjaar is een nadere optimalisatie van het ramingsmodel doorgevoerd. In dit model zijn diverse historische data opgenomen waarmee bepaalde trends kunnen worden onderscheiden. Op basis van deze trends kunnen scenario's ontwikkeld worden. Door deze data jaarlijks bij te werken worden de diverse scenario's steeds beter voorspellend. Hiermee maakt het Participatiefonds de operationele risico's zo veel als mogelijk beheersbaar.

De politiek-bestuurlijke risico's maakt het Participatiefonds beheersbaar door nauw overleg te voeren met de diverse stakeholders, zoals het ministerie van OCW, de sociale partners en het scholenveld. De strategische risico's zijn voornamelijk afhankelijk van de wet- en regelgeving. Hier heeft het Participatiefonds slechts beperkt invloed op.

Naast externe factoren zijn er diverse interne factoren van invloed. In het verslagjaar is de organisatiebrede risico-inventarisatie verder uitgewerkt met beheersmaatregelen. Per kwartaal worden de risico's geüpdatet en gemonitord. Per kwartaal wordt hierover gerapporteerd aan management, auditcommissie en bestuur.

Procesmanagement

In 2015 is gestart met de opzet van procesmanagement. Er is een inventarisatie gedaan en hieruit zijn de kritische processen bepaald. In 2016 is gestart met uitwerking, beschrijving en implementatie. Door omstandigheden heeft het project vertraging opgelopen, waardoor de implementatie niet volgens planning gerealiseerd kon worden. Begin 2018 is een nieuwe procesmanager gestart. De uitwerking, beschrijving en implementatie van de overige (minder/niet kritische) processen is doorgeschoven naar 2018.

Personeel

Het Participatiefonds heeft geen personeel in dienst. Om de werkzaamheden van het Participatiefonds uit te voeren maakt het gebruik van het personeel van het bestuursbureau van het Vervangingsfonds. De kosten hiervoor worden door het Vervangingsfonds aan het Participatiefonds doorberekend volgens een vooraf vastgestelde verdeelsleutel.

Bij het Vervangingsfonds waren per 31 december 2017 39 medewerkers (36,06 fte) werkzaam, waarvan 56% vrouw.

Naast de medewerkers van het Vervangingsfonds maakt het Participatiefonds gebruik van een uitvoeringsorganisatie Participatiefonds (UPf) welke is ondergebracht bij de Dienst Uitvoering Onderwijs (DUO), een onderdeel van het ministerie van OCW. Hier zijn circa 20 (17,12 fte) medewerkers werkzaam voor het Participatiefonds.

Tevens maakt het Participatiefonds gebruik van een uitvoeringsorganisatie Vervangingsfonds (UVf) welke is ondergebracht bij APG Service Partners (ASP), een onderdeel van de APG Groep.

Milieu

Het Participatiefonds heeft geen specifieke milieurisico's, waarvoor een specifiek milieubeleid dient te worden opgesteld.

Onderzoek en Ontwikkeling

Het Participatiefonds voert geen activiteiten uit die vallen onder onderzoek en ontwikkeling.

Maatschappelijk ondernemen

Het Participatiefonds voert geen specifiek beleid op maatschappelijk ondernemen.

Het bestuur en bestuurlijke commissies

Het Participatiefonds is een stichting die wordt bestuurd door een bestuur dat bestaat uit leden die zijn voorgedragen door werknemers- en werkgeversorganisaties.

Het bestuur

Op 31 december 2017 was het bestuur als volgt samengesteld:

voorzitter:

mr. P.H. Holthuis

leden:

E.P.M. van Dorp

G.P.M. van Haren

E. Stolk

J. Veenstra

H.F.J. Hoedemakers

H.G. Olfers

Drs. W.P.A.J.A. de Jong heeft het bestuur per 1 december 2017 verlaten. De hierdoor ontstane vacature in het bestuur is nog niet vervuld. Met het vertrek van mevrouw J.J. Muijres in maart 2017 is eveneens een vacature ontstaan, deze vacature is per 1 augustus 2017 ingevuld door mevrouw E. Stolk. Tot slot heeft na twee zittingstermijnen ook drs. E.F. van Bokhoven het bestuur verlaten, en heeft de heer H.G. Olfers op voordracht van de PO-Raad zitting genomen in het bestuur.

Het fonds vermeldt dat het bestuur, de mannelijke voorzitter meegerekend, bestaat uit vijf heren en twee dames.

De heer P.H. Holthuis heeft het bestuur op 1 januari 2018 verlaten. Hij werd op deze datum opgevolgd door Mw. G.H. Faber.

De auditcommissie

De taak van deze commissie is het informeren en adviseren van het algemeen bestuur en de directie over de volgende onderwerpen:

- 1 De werking van de interne risicobeheersings- en controlesystemen, waaronder het toezicht op de naleving van relevante wet- en regelgeving.
- 2 De financiële informatieverschaffing door Vervangingsfonds/Participatiefonds: toepassing en beoordeling van effecten van nieuwe regels, inzicht in de behandeling van schattingsposten in de jaarrekening, prognoses, werk van de externe accountant ter zake.
- 3 Voorstellen aan het algemeen bestuur tot het vaststellen van de jaarrekening;
- 4 Voorstellen aan het algemeen bestuur tot het vaststellen van de begroting;
- 5 Adviseren van algemeen bestuur en directie aangaande de door de accountant uitgebrachte:
 - a managementletter naar aanleiding van de interim control;
 - b accountantsverslag naar aanleiding van de jaarrekening;
 - c rapport van bevindingen inzake de rechtmatigheid;
 - d andere tussentijdse financiële rapportages.
- 6 Aanspreekpunt van de directie op financieel gebied.
- 7 Eerste bestuurlijke aanspreekpunt voor de accountant en de directie bij:
 - a financiële ontwikkelingen welke direct gevolg hebben voor (het functioneren van) de organisatie,
 - b onderwerpen waarvan de directie, de accountant of de commissie van mening is dat deze van dusdanige aard zijn dat deze (voorbereid door de commissie) ingebracht dienen te worden in het algemeen bestuur.

Op 31 december 2017 was de samenstelling van de auditcommissie als volgt:

voorzitter:

mr. P.H. Holthuis

leden vanuit het bestuur:

G.P.M. van Haren

leden van buiten het bestuur:

P.A. Taapke RA

A. Stapper

Gedurende de verslagperiode is de samenstelling van de auditcommissie gewijzigd: de heer W.P.A.J.A. de Jong heeft op 16 november 2017 afscheid genomen van de auditcommissie. De door zijn vertrek ontstane vacature is op het moment van schrijven nog niet ingevuld.

De auditcommissie is in het verslagjaar zeven keer in vergadering bijeengekomen. Tijdens deze bijeenkomsten heeft de auditcommissie adviezen opgesteld aan het bestuur van het Participatiefonds over onder andere de volgende onderwerpen:

- jaarverslag 2016;
- managementletter 2016;
- begroting 2018 inclusief premiestelling ;
- negatieve toetsingen.

De commissie bezwaarschriften

Het bestuur van het Participatiefonds heeft een commissie ingesteld die namens het bestuur de ingediende bezwaarschriften behandelt. De commissie bestaat uit een viertal leden. Op 31 december 2017 was de bezwaarschriftencommissie als volgt samengesteld:

voorzitter:

mr. P.H. Holthuis

leden:

H.G. Olfers

mr. H.K. Evers

mr. drs. L. van Noort

A.J.F. Duif

De heer E.F. van Bokhoven is per 22 juni 2017 opgevolgd door de heer H.G. Olfers. De bezwaarschriftencommissie Participatiefonds is dertien keer in vergadering bijeengekomen.

Bezwaar en beroep

Het Participatiefonds valt als bestuursorgaan onder de werking van de Algemene Wet Bestuursrecht (AWB). Tegen besluiten van het Participatiefonds staat bezwaar en beroep open conform de hoofdstukken 6, 7 en 8 AWB.

De mogelijkheden

Als een schoolbestuur het niet eens is met een beslissing van het Participatiefonds dan is het mogelijk om binnen zes weken na dagtekening van deze beslissing bezwaar aan te tekenen bij het bestuur. Het gaat daarbij vooral om beslissingen over de uitvoering van het Reglement Participatiefonds. Het schoolbestuur kan vervolgens, indien het dat wenst, het bezwaarschrift tijdens een hoorzitting mondeling toelichten. Binnen zes weken na ontvangst van het bezwaarschrift neemt het bestuur een beslissing.

De beslissing kan een volledige of gedeeltelijke toekenning, dan wel een afwijzing van het gevraagde inhouden. Is het schoolbestuur het met deze uitspraak niet eens, dan kan het binnen een termijn van zes weken beroep instellen bij de Afdeling Bestuursrechtspraak van de Raad van State.

Het cluster juridische zaken van het bestuursbureau van het Participatiefonds is verantwoordelijk voor onder meer de behandeling van bezwaarschriften die schoolbesturen hebben ingediend tegen primaire besluiten van het fonds.

In 2017 heeft het Participatiefonds 250 bezwaarschriften ontvangen (2016: 289). Van deze bezwaarschriften heeft de bezwaarcommissie op 77 bezwaren positief besloten. Er zijn nog 105 bezwaarschriften in behandeling.

In 2017 heeft de Raad van State uitspraak gedaan inzake vijf beroepschriften ingediend tegen beslissingen van het Participatiefonds. Het beroep is in twee gevallen gegrond en in drie gevallen ongegrond verklaard. Bij de Raad van State is een twintigtal beroepschriften in behandeling.

Intern klachtrecht

Iedereen heeft het recht om bij het Participatiefonds een klacht in te dienen als hij of zij ontevreden is over de manier waarop hij of zij door het fonds wordt behandeld. Het klachtenreglement schrijft onder meer registratie en jaarlijkse publicatie voor van schriftelijk ingediende klachten. Gedurende het verslagjaar hebben zich dergelijke klachten niet voorgedaan.

De adviesraad

De doelstelling van deze raad is om door adviezen te geven een bijdrage te leveren aan de kwaliteitsverhoging van de producten en de diensten van het Vervangingsfonds en het Participatiefonds. Hierbij is een tweetal functies te onderscheiden:

- klankbord: algemene feedback m.b.t. producten en diensten voor het onderwijsveld;
- denktank: het leveren van input voor mogelijke verdere kwaliteitsverhoging.

De adviesraad verricht zijn werkzaamheden in het belang van het schoolbestuur, de directie, het onderwijzend personeel, de (gemeenschappelijke) medezeggenschapsraad en het onderwijs ondersteunend personeel in de sector PO. De adviesraad houdt zich niet bezig met individuele klachtenbehandeling.

De Adviesraad heeft tot taak de directie te adviseren over de ontwikkeling en implementatie van producten en diensten van het Vervangingsfonds en het Participatiefonds, namelijk:

- de algemene werkwijze ten aanzien van scholen en schoolpersoneel;
- de wijze van communicatie ten aanzien van de doelgroepen;
- de inhoud en vormgeving van producten en diensten;
- de resultaten van activiteiten in het onderwijsveld;
- de wijziging van de reglementen van het Vervangingsfonds en het Participatiefonds;
- de rapportages van de uitvoeringsorganisaties;
- de activiteitenplannen van de regio-adviseurs en re-integratiedeskundigen.

In 2017 is de adviesraad door omstandigheden slechts eenmaal bijeen geweest, tijdens deze bijeenkomst stond het Vervangingsfonds op de agenda, en is er een presentatie verzorgd over de evaluatie van de BGZ-inspanningen en heeft er een brainstorm plaatsgevonden over mogelijke intensiveringen op het gebied van de bedrijfsgezondheidszorg (BGZ). Daarnaast wordt de Adviesraad waar mogelijk tussentijds geïnformeerd over de lopende ontwikkelingen betreffende zowel het Vervangingsfonds als het Participatiefonds.

Financieel

In het verslagjaar heeft de financiële positie van het Participatiefonds zich ontwikkeld volgens verwachting. De hogere premieopbrengsten en de toegenomen werkloosheidskosten geven, zoals beoogd, een negatief resultaat.

Het negatief resultaat zorgt ervoor dat de stand van de reserves zich nu binnen de met het ministerie van OCW afgesproken bandbreedte voor de solvabiliteit bevindt.

Kerncijfers	Ultimo 2017	Ultimo 2016
Schoolbesturen	1.075	1.047
Onderwijsinstellingen	6.726	6.877
Premiepercentage	4,00	3,75
<i>(alle bedragen x € 1.000)</i>		
Premieopbrengsten regulier	205.871	188.535
Negatieve toetsingen	16.410	-2.671
Overige baten	2.098	3.841
Werkloosheidskosten	230.498	215.324
Overige lasten	10.803	11.040
Resultaat	-16.922	-36.659
Stand reserves	17.690	34.612

Eigen vermogen

In de beheersovereenkomst 2015 die is afgesloten met het ministerie van OCW is onder andere de volgende afspraak gemaakt met betrekking tot de ontwikkeling van het eigen vermogen: een minimum buffer voor het eigen vermogen van € 6 mln. en een maximum van 10,0% van de gemiddelde werkloosheidskosten over de afgelopen drie boekjaren. Voor 2017 betekent dit een maximum van € 21,6 mln.

Zoals hierboven weergegeven ligt het eigen vermogen nu binnen de afgesproken bandbreedtes. Vanaf 2018 zal een kostendekkend premiepercentage gehanteerd worden om de werkloosheidskosten te kunnen blijven bekostigen.

Liquiditeit

De liquiditeitspositie van het Participatiefonds is in 2017 verslechterd voornamelijk als gevolg van een negatief resultaat. Per balansdatum bedraagt de stand van de liquide middelen € 35,9 mln. (2016: € 69,0 mln.), een daling van € 33,1 mln

Realisatie versus begroting

(alle bedragen x € 1.000)	Realisatie 2017	Begroting 2017	Vershil
Baten			
Premieopbrengsten	205.871	183.749	22.122
Negatieve toetsingen	16.410	8.000	8.410
Inkomsten uitvoering	2.087	2.087	-
Rentebaten	11	-	11
Totaal baten	224.379	193.836	30.543
Lasten			
Werkloosheidskosten	230.498	205.131	25.367
Kosten arbeidsmarktbeleid	5.136	4.699	437
Kosten bedrijfsvoering	5.665	6.624	-959
Rentelasten en soortgelijke kosten	2	2	-
Totaal lasten	241.301	216.456	24.845
Resultaat	-16.922	-22.620	5.698

De realisatie per ultimo 2017 wordt afgezet tegen de begroting 2017, welke is goedgekeurd door het ministerie van OCW.

Het verschil tussen de realisatie en begroting bedraagt € 5,7 mln.

De premieopbrengsten zijn € 22,1 mln. hoger, dit wordt volledig verklaard door de hogere premiegrondslag als gevolg van de cao-verhoging per 1 juli 2016. Hier was in de begroting 2017 geen rekening mee gehouden.

De opbrengsten uit hoofde van vergoedingen voor negatieve toetsingen zijn € 8,4 mln. hoger dan begroot. Bij het opstellen van de begroting is er vanuit gegaan dat er in 2017 een bedrag van € 8 mln. voor negatieve toetsingen zou worden ontvangen, dit bedrag was gebaseerd op opbrengsten uit eerdere jaren.

De schatting van de vergoeding voor negatieve toetsingen over 2017 komt uit op € 9,8 mln. Daarnaast heeft er een correctie op de schatting van de vergoeding negatieve toetsingen over de periode 2012-2016 plaatsgevonden van + € 7,6 mln. Het restant +/- € 1 mln. heeft te maken met het laten vrijvallen van de reservering voor mogelijke verjaring € 1,8 mln. en enkele kleinere bedragen.

De werkloosheidskosten zijn € 25,4 mln. hoger dan begroot. Dit wordt voornamelijk veroorzaakt door de hogere lasten voor de bovenwettelijke (+ € 19,9 mln.) en de aansluitende (+ € 1,2 mln.) uitkeringen. Daarnaast zijn de kosten voor pensioenlasten hoger door stijgende premies en inhaaleffecten over eerdere jaren (+ € 5,5 mln.).

Financiële en niet financiële prestatie-indicatoren

Doelmatigheid

Een algemeen aanvaarde definitie van doelmatigheid is: 'de beoogde prestaties realiseren met de inzet van zo min mogelijk financiële, personele en materiële middelen'.

Het beheer en de organisatie van het Participatiefonds dienen ook hieraan te voldoen. Met het oog op de modernisering van het Participatiefonds is ervoor gekozen om in de beheersovereenkomst 2015 prestatie-indicatoren op te nemen die een beeld geven van verschillende doelmatigheidsaspecten. Bij de jaarlijkse evaluatie is dan te bezien of en hoe de indicatoren eventueel aanpassing(en) en/of aanvulling(en) behoeven. Het streven naar doelmatigheid is in de beheersovereenkomst als vanzelfsprekend uitgangspunt opgenomen.

De volgende prestatie-indicatoren zijn overeengekomen:

- 1 de uitvoeringskosten als percentage van de 'totale uitkeringskosten' voor het participatiefonds;
- 2 de uitvoeringskosten per uitkeringsgerechtigde;
- 3 de gemiddelde kosten van Casemanagement per uitkeringsgerechtigde;
- 4 alle uitvoeringskosten (BB, UVf, UPf) minus de kosten van Casemanagement als percentage van de tegemoetkoming uitvoeringskosten OCW.

Hierbij gelden de volgende definities:

- uitvoeringskosten: alle kosten die gemaakt worden ten behoeve van de activiteiten van de fondsen; te weten kosten bestuursbureau, uitvoeringsorganisaties en accountant;
- tegemoetkoming uitvoeringskosten OCW: de bijdrage die OCW jaarlijks verstrekt als tegemoetkoming van de uitvoeringskosten;

- totale uitkeringskosten Participatiefonds: alle in rekening gebrachte kosten in het kader van de door het Participatiefonds te vergoeden wettelijke en bovenwettelijke uitkeringen;
- uitkeringsgerechtigde: iemand die recht heeft op een, door tussenkomst van het Participatiefonds, verstrekte uitkering;
- kosten Casemanagement: kosten die samenhangen met de activiteiten van het onderdeel Casemanagement (inclusief externe re-integratie bureaus) van het bestuursbureau.

Voor 2017 bedragen de waarden van deze prestatie-indicatoren:

Indicator	2017	2016	
Uitvoeringskosten / uitkeringskosten	2,46%	2,65%	–
Uitvoeringskosten per uitkeringsgerechtigde	€ 547	€ 535	+
Gemiddelde kosten van Casemanagement (fase I-V) per uitkeringsgerechtigde	€ 496	€ 359	+
Uitvoeringskosten (BB, UVf, UPf) -/- kosten Casemanagement / tegemoetkoming uitvoeringskosten OCW	25,35%	80,16%	–

Onderstaande ontwikkelingen geven de oorzaken weer van de mutaties in de verschillende prestatie-indicatoren:

- de uitvoeringskosten zijn toegenomen, dit wordt veroorzaakt door hogere kosten Casemanagement veroorzaakt door het toegenomen aantal deelnemers aan re-integratietrajecten van 7.890 naar 9.566. Om de uitvoeringskosten zuiver te houden en een betere vergelijking te kunnen maken, zijn de projectkosten voor het sectorplan PO bij de berekening van de indicator 2016 buiten beschouwing gelaten;
- de tegemoetkoming in de uitvoeringskosten OCW neemt volgens afspraak jaarlijks af;
- de totale uitkeringskosten zijn gestegen door de hogere kosten per uitkeringsgerechtigde, veroorzaakt door stijgende kosten voor bovenwettelijke uitkeringen.
- het totaal aantal uitkeringsgerechtigden is met ruim 300 gedaald door lagere instroom in de WW en een nieuwe manier van berekenen, waardoor dubbeltellingen worden voorkomen;
- de kosten Casemanagement zijn toegenomen, voornamelijk als gevolg van meer deelnemers aan de verschillende activiteiten.

Rechtmatigheid

Rechtmatigheid is een belangrijk aspect van de uitvoering van de taken door het Participatiefonds. De accountant van het Participatiefonds dient separaat onderzoek te doen naar de rechtmatigheid van de geïnde premies respectievelijk de uitbetaalde werkloosheidskosten.

In deze verslagperiode heeft de accountant over het jaar 2016 de rapportage over de mate waarin de bij het Participatiefonds in dat jaar geïnde premies rechtmatig waren kunnen afronden.

Daarnaast stelt de accountant een rapport op inzake de werkloosheidskosten.

In deze rapportage zal de accountant ook zijn bevindingen met betrekking tot de aanbestedingsregelgeving en het opvolgen daarvan door het Participatiefonds weergeven. Naast voornoemde rapportages onderzoekt de externe accountant ook de rechtmatigheid van de uitgaven in het kader van het arbeidsmarktbeleid en de kosten bedrijfsvoering.

Voor het Participatiefonds zijn de rapportages geen aanleiding voor het nemen van nadere beheersmaatregelen.

Kosten bedrijfsvoering

Onder de kosten bedrijfsvoering worden de kosten verantwoord die het Participatiefonds maakt ten behoeve van de uitvoering van de wettelijk taak. Deze kosten kunnen in een aantal posten worden uitgesplitst.

<i>(alle bedragen x € 1.000)</i>	2017	2016
Kosten bestuur	61	77
Personele kosten bestuursbureau en directie	1.457	1.797
Materiële kosten bestuursbureau en directie	2.327	1.441
Uitvoering premie-incasso en declaraties	641	544
Uitvoering vergoedingsverzoeken	937	1.437
Overige lasten	242	1.912
Totaal	5.665	7.208

De kosten bedrijfsvoering zijn gedaald met € 1,5 mln. ten opzichte van 2016.

De voornaamste daling in de kosten bedrijfsvoering wordt veroorzaakt door het afronden van het project sectorplan PO (- € 1,8mln) per ultimo 2016, deze kosten worden in de overige lasten verantwoord. Daarnaast zijn de personeelskosten € 0,3 mln. lager dan in 2016, de materiële kosten € 0,9 mln. hoger en de kosten uitvoeringsorganisaties € 0,4 mln lager dan 2016.

De personele kosten bestuursbureau en directie betreffen de kosten die het Participatiefonds heeft betaald aan het Vervangingsfonds voor de personele inzet. Deze doorbelasting wordt vooraf op basis van een verdeelsleutel bepaald en vervolgens doorberekend.

De lagere personeelskosten voor 2017 hebben met name te maken met enkele afvloeiingsregelingen in 2016. Voor 2017 was dit niet van toepassing.

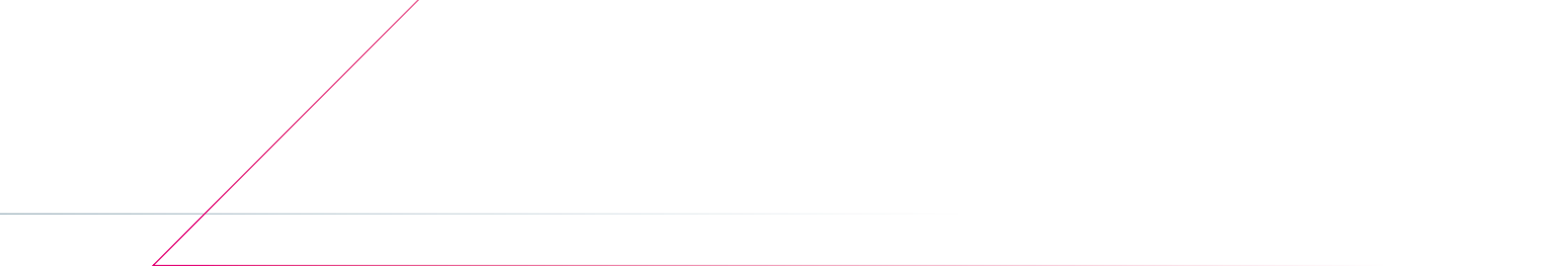
De materiële kosten zijn hoger door meer inhuur van tijdelijke externe medewerkers voor projecten.

De uitgaven hebben met name betrekking op de projecten verrekenen negatieve toetsingen (€ 0,6 mln.) en 'schoon schip' (€ 0,5 mln.), een automatiseringsproject.

De uitvoeringskosten worden betaald aan de twee uitvoeringsorganisaties die verschillende werkzaamheden voor het Participatiefonds uitvoeren.

Uitvoeringsorganisatie Dienst Uitvoering Onderwijs (DUO), voert voor het Participatiefonds de instroomtoets uit. Naast de reguliere instroomtoets zijn er afspraken gemaakt betreffende de intensivering van de toetsingen over de jaren 2012-2015, deze toetsingen lopen door tot in 2018. Het bedrag voor deze toetsingen (€ 0,6 mln.) wordt met ingang van 2017 geboekt onder inhuur (project)personeel.

De uitvoeringsorganisatie van ASP berekent en int de premies ten behoeve van het Participatiefonds. De financiële afspraken zijn middels een contract tussen ASP en het Vervangingsfonds overeengekomen. Een deel van deze kosten wordt middels een vooraf overeengekomen verdeelsleutel aan het Participatiefonds toegerekend.





2 Jaarrekening

Balans per 31 december 2017 na resultaatverdeling (alle bedragen x € 1.000)

Activa		2017	2016
Vlottende activa			
Kortlopende vorderingen			
Debiteuren	[1]	4.745	15.495
Vorderingen op ministeries	[2]	801	0
Overige vorderingen	[3]	48.211	47.560
		53.757	63.055
Liquide middelen	[4]	35.918	69.014
Totaal Activa		89.675	132.069
Passiva			
Eigen vermogen			
Algemene reserve	[5]	17.690	34.612
Bestemmingsreserve Pf activiteiten	[5]	0	0
Bestemmingsreserve Pf uitvoering	[5]	0	0
Kortlopende schulden			
Crediteuren	[6]	10.249	22.315
Schulden aan gelieerde organisaties	[7]	473	844
Overige schulden	[8]	61.263	74.298
		71.985	97.457
Totaal Passiva		89.675	132.069

Staat van baten en lasten over 2017 (alle bedragen x €1.000)

		2017	begroting 2017	2016
Lasten				
Taakuitvoering				
Werkloosheidskosten	[13]	230.498	205.131	215.324
Arbeidsmarktbeleid				
Kosten arbeidsmarktbeleid	[14]	5.136	4.699	3.831
Bedrijfsvoering				
Kosten bestuur	[15]	61	70	77
Bestuursbureau	[16]	3.784	4.451	3.238
Uitvoering premie-incasso en declaraties	[17]	641	716	544
Uitvoering vergoedingsverzoek	[18]	937	1.237	1.437
Overige lasten	[19]	242	0	1.912
		5.665	6.624	7.208
Financiële bedrijfsvoering				
Rentelasten	[20]	2	2	1
Totaal lasten		241.301	216.456	226.364

		2017	begroting 2017	2016
Baten				
Premieopbrengsten	[9]	205.871	183.749	188.535
Negatieve toetsingen	[10]	16.410	8.000	-2.671
Subsidies ministeries	[11]	2.087	2.087	3.841
Rentebaten	[12]	11	0	0
Resultaat		16.922	22.620	36.659
Totaal baten		241.301	216.456	226.364

Kasstroomoverzicht over 2017 (alle bedragen x € 1.000)

Het kasstroomoverzicht is opgesteld volgens de indirecte methode. De geldmiddelen in het kasstroomoverzicht bestaan uit liquide middelen die zonder beperkingen en zonder materieel risico van waardevermindering als gevolg van de transactie kunnen worden omgezet in geldmiddelen.

Ontvangsten en uitgaven uit hoofde van interest zijn opgenomen onder de kasstroom van de operationele activiteiten.

	2017	2016
Resultaat exclusief ontvangen interest	-16.933	-36.659
Mutatie werkkapitaal:		
Mutatie in debiteuren [1]	10.750	-2.435
Mutatie in vorderingen op ministeries [2]	-801	10.219
Mutatie in overige vorderingen [3]	-651	-4.336
Mutatie in crediteuren [6]	-12.066	-7.563
Mutatie in schulden aan gelieerde organisaties [7]	-371	-1.824
Mutatie in overige schulden [8]	-13.035	11.460
Kasstroom uit bedrijfsoperaties	-33.107	-31.138
Ontvangen interest [12]	11	0
Kasstroom uit operationele activiteiten	-33.096	-31.138
Kasstroom uit investeringsactiviteiten	0	0
Kasstroom uit financieringsactiviteiten	0	0
Netto kasstroom	-33.096	-31.138
Beginstand liquide middelen	69.014	100.152
Eindstand liquide middelen [4]	35.918	69.014

De mutaties in het werkkapitaal zijn het gevolg van de reguliere uitvoering van de werkzaamheden van het Participatiefonds. Voor een toelichting daarop wordt verwezen naar de betreffende balansposten.

Toelichting behorende tot de jaarrekening 2017

Algemeen

De Stichting Participatiefonds voor het Onderwijs (het Participatiefonds) heeft de volgende doelstellingen:

- het bieden van waarborgen voor de kosten van werkloosheidsuitkeringen, suppleties voor arbeidsongeschiktheid en uitkeringen wegens ziekte en arbeidsongeschiktheid ten behoeve van gewezen personeel van een bevoegd gezag in het primair onderwijs anders dan op grond van de ziektewet voor gewezen personeel;
- het bevorderen van de arbeidsparticipatie van gewezen personeel van een bevoegd gezag in het primair onderwijs, mede gelet op de beheersing van de kosten van werkloosheidsuitkeringen en suppleties inzake arbeidsongeschiktheid alsmede uitkeringen wegens ziekte en arbeidsongeschiktheid.

Het Participatiefonds is een zelfstandig bestuursorgaan (ZBO) in de zin van de Kaderwet ZBO. Het Participatiefonds is gevestigd op Blaak 22, Rotterdam en staat ingeschreven bij de Kamer van Koophandel onder nummer 41134697.

Toegepaste grondslagen

De jaarrekening is opgesteld in overeenstemming met Titel 9 Boek 2 van het in Nederland geldende Burgerlijk Wetboek (BW), de “Beheersovereenkomst Stichting Participatiefonds voor het onderwijs 2015, inclusief bijlagen gewijzigd per 26-02-2018 (bijlage 1: informatiestatuut; bijlage 2: richtlijnen voor het jaarverslag met kenmerk 1092280 en bijlage 3: accountantscontroleprotocol met kenmerk 1327012)”, de Richtlijn voor de Jaarverslaggeving RJ 640 en de bepalingen van en krachtens de Wet normering bezoldiging topfunctionarissen publieke en semipublieke sector (WNT).

Bij het opstellen van de jaarrekening is tevens rekening gehouden met de ambtelijke bevestiging van het ministerie van OCW, waarbij op 27 februari 2018 is bevestigd dat het Pf niet verantwoordelijk is voor de rechtmatigheid van recht, duur en hoogte van uitkeringen verstrekt door UWV, WW plus en ASP (APG service partners, voorheen LMA).

Verslaggevingsperiode

Deze jaarrekening bevat financiële informatie van de individuele rechtspersoon en heeft betrekking op het kalenderjaar 2017.

Presentatie

Om te voldoen aan de gestelde eisen in de beheersovereenkomst zijn er ten opzichte van de voorgaande jaarrekening in de presentatie een aantal aanpassingen gedaan zonder dat deze een effect hebben op het resultaat of het eigen vermogen. De vergelijkende cijfers zijn hierop aangepast.

Voor zowel de balans als de staat van baten en lasten is een ander model gehanteerd dan voorgaand boekjaar. In de staat van baten en lasten zijn de kosten bedrijfsvoering, zoals verantwoord in de jaarrekening over 2017, nader gespecificeerd. De wijzigingen in presentatie zijn het gevolg van de modellering die gevraagd wordt in de geactualiseerde bijlage 2 (richtlijnen voor de jaarverslaggeving met kenmerk 1092280) van “Beheersovereenkomst Stichting Participatiefonds voor het onderwijs 2015”.

Continuïteit

De jaarrekening is opgesteld uitgaande van de continuïteitsveronderstelling.

Grondslagen voor de waardering van activa en passiva en de resultaatbepaling

Tenzij anders vermeld, zijn activa en passiva opgenomen tegen nominale waarde.

Een actief wordt in de balans opgenomen wanneer het waarschijnlijk is dat de toekomstige economische voordelen naar de organisatie zullen toevloeien en de waarde daarvan betrouwbaar kan worden vastgesteld.

Een verplichting wordt in de balans opgenomen wanneer het waarschijnlijk is dat de afwikkeling daarvan gepaard zal gaan met een uitstroom van middelen en de omvang van het bedrag daarvan betrouwbaar kan worden vastgesteld.

Een in de balans opgenomen actief of verplichting blijft op de balans als een transactie (met betrekking tot het actief of de verplichting) niet leidt tot een belangrijke verandering in de economische realiteit met betrekking tot het actief of de verplichting.

Een actief of verplichting wordt niet langer in de balans opgenomen indien een transactie ertoe leidt dat alle of nagenoeg alle rechten op economische voordelen en alle of nagenoeg alle risico's met betrekking tot het actief of de verplichting aan een derde zijn overgedragen. Verder wordt een actief of een verplichting niet meer in de balans opgenomen vanaf het tijdstip dat niet meer wordt voldaan aan de voorwaarden van waarschijnlijkheid van de toekomstige economische voordelen en/of betrouwbaarheid van de bepaling van de waarde.

Baten worden in de rekening van baten en lasten opgenomen wanneer een vermeerdering van het economisch potentieel, samenhangend met een vermeerdering van een actief of een vermindering van een verplichting, heeft plaatsgevonden, waarvan de omvang betrouwbaar kan worden vastgesteld.

Lasten worden verwerkt wanneer een vermindering van het economisch potentieel, samenhangend met een vermindering van een actief of een vermeerdering van een verplichting, heeft plaatsgevonden, waarvan de omvang betrouwbaar kan worden vastgesteld.

De opbrengsten en kosten zijn toegerekend aan de periode waarop zij betrekking hebben.

De jaarrekening is opgesteld in Euro, de functionele valuta van de organisatie en afgerond op duizendtallen tenzij anders vermeld.

Gebruik van schattingen

De opstelling van de jaarrekening vereist dat het bestuur oordelen vormt en schattingen en veronderstellingen maakt die van invloed zijn op de toepassing van grondslagen en de gerapporteerde waarde van activa en verplichtingen, en van baten en lasten. Dit is vooral het geval bij het bepalen van de vergoeding negatieve toetsingen en de daarmee samenhangende vordering.

In de paragraaf Toelichting op de staat van baten en lasten – onderdeel Vergoeding negatieve toetsingen [10] – wordt de toegepaste schatting nader toegelicht.

De daadwerkelijke uitkomsten kunnen afwijken van deze schattingen. De schattingen en onderliggende veronderstellingen worden voortdurend beoordeeld. Herzieningen van schattingen worden opgenomen in de periode waarin de schatting wordt herzien en in toekomstige perioden waarvoor de herziening gevolgen heeft.

Financiële instrumenten

Financiële instrumenten bevatten vlottende activa (debiteuren, vorderingen op ministeries en overige vorderingen), liquide middelen en kortlopende schulden (crediteuren, schulden aan gelieerde organisaties en overige schulden). Financiële instrumenten worden bij de eerste opname verwerkt tegen reële waarde, waarbij (dis)agio en de direct toerekenbare transactiekosten in de eerste opname worden meegenomen.

De inzet van financiële instrumenten gebeurt in geen geval voor speculatieve doeleinden. Het Participatiefonds kent geen afgeleide financiële instrumenten (derivaten) en /of financiële instrumenten voor handelsdoeleinden.

Na de eerste opname worden financiële instrumenten op de hierna beschreven manier gewaardeerd.

Vorderingen

Debiteuren, vorderingen op ministeries en overige vorderingen worden na eerste opname gewaardeerd tegen geamortiseerde kostprijs op basis van de effectieve rentemethode, verminderd met eventuele bijzondere waardevermindingsverliezen.

Kortlopende schulden en overige financiële verplichtingen

Crediteuren, schulden aan gelieerde organisaties en overige schulden worden na eerste opname gewaardeerd tegen geamortiseerde kostprijs op basis van de effectieve rentemethode.

Bijzondere waardeverminderingen financiële activa

Een financieel actief wordt op iedere verslagdatum beoordeeld om te bepalen of er objectieve aanwijzingen bestaan dat het actief een bijzondere waardevermindering heeft ondergaan. Een financieel actief wordt geacht onderhevig te zijn aan een bijzondere waardevermindering indien er objectieve aanwijzingen zijn dat na de eerste opname van het actief zich een gebeurtenis heeft voorgedaan die een negatief effect heeft op de verwachte toekomstige kasstromen van dat actief en waarvan een betrouwbare schatting kan worden gemaakt.

Objectieve aanwijzingen dat financiële activa onderhevig zijn aan een bijzondere waardevermindering omvatten het niet nakomen van betalingsverplichtingen en achterstallige betalingen door een debiteur, herstructurering van een aan het Participatiefonds toekomend bedrag onder voorwaarden die het Participatiefonds anders niet zou hebben overwogen, aanwijzingen dat een debiteur of emittent failliet zal gaan, en het verdwijnen van een actieve markt voor een bepaald effect.

Aanwijzingen voor bijzondere waardeverminderingen van vorderingen die door het Participatiefonds worden gewaardeerd tegen geamortiseerde kostprijs worden zowel op het niveau van specifieke activa als op collectief niveau in aanmerking genomen. Van afzonderlijk belangrijke vorderingen wordt beoordeeld of deze individueel onderhevig zijn aan bijzondere waardevermindering. Van afzonderlijk belangrijke vorderingen die niet individueel onderhevig zijn gebleken aan bijzondere waardevermindering en van afzonderlijk niet belangrijke vorderingen wordt collectief beoordeeld of deze onderhevig zijn aan bijzondere waardevermindering, dit door samenvoeging van vorderingen en beleggingen met vergelijkbare risicokenmerken.

Bij de beoordeling van de collectieve waardevermindering gebruikt het Participatiefonds historische trends met betrekking tot de waarschijnlijkheid van het niet nakomen van betalingsverplichtingen, het tijdsbestek waarbinnen incassering plaatsvindt en de hoogte van gemaakte verliezen. De uitkomsten worden bijgesteld als het bestuur van het Participatiefonds van oordeel is dat de huidige economische en kredietomstandigheden zodanig zijn dat het waarschijnlijk is dat de daadwerkelijke verliezen hoger dan wel lager zullen zijn dan historische trends suggereren.

Een bijzonder waardeverminderingverlies met betrekking tot een tegen geamortiseerde kostprijs gewaardeerd financieel actief wordt berekend als het verschil tussen de boekwaarde en de contante waarde van de verwachte toekomstige kasstromen, gediscoteerd tegen de oorspronkelijke effectieve rente van het actief.

Verliezen worden opgenomen in de staat van baten en lasten. Rente op het aan een bijzondere waardevermindering onderhevige actief blijft verantwoord worden via oprenting van het actief met de oorspronkelijke effectieve rente van het actief.

Als in een latere periode de waarde van het actief, onderhevig aan een bijzondere waardevermindering, stijgt en het herstel objectief in verband kan worden gebracht met een gebeurtenis die plaatsvond na de opname van het bijzondere waardeverminderingverlies, wordt het bedrag uit hoofde van het herstel (tot maximaal de oorspronkelijke kostprijs) opgenomen in de staat van baten en lasten.

Kortlopende vorderingen

De waardering van vorderingen is toegelicht onder het hoofd Financiële instrumenten.

Liquide middelen

De liquide middelen worden gewaardeerd tegen nominale waarde. Indien liquide middelen niet ter vrije beschikking staan, wordt hiermee zo nodig rekening gehouden bij de waardering.

Eigen vermogen

Overeenkomstig de afspraken met het ministerie van OCW wordt het eigen vermogen verdeeld naar de categorieën Algemene Reserve, Bestemmingsreserve Pf-activiteiten en de Bestemmingsreserve Pf-Uitvoering. Er zijn geen afspraken gemaakt omtrent de besteding van de verschillende reserves. De bevoegde organen van het Participatiefonds hebben geen beperkingen aangebracht inzake de bestedingsmogelijkheid van het eigen vermogen anders dan op basis van de statuten. Derhalve is er geen bedrag toegewezen aan één van de bestemmingsreserves en wordt het totale resultaat toegevoegd dan wel onttrokken aan de algemene reserve.

Kortlopende schulden en overige financiële verplichtingen

De waardering van kortlopende schulden en overige financiële verplichtingen is toegelicht onder het hoofd Financiële instrumenten.

Premieopbrengsten en werkloosheidskosten

De premieopbrengsten worden berekend op een door het Participatiefonds vastgesteld premiepercentage. De schoolbesturen dragen het vastgestelde premiepercentage af over het bijdrage-inkomen op (kalender)jaarbasis, op basis van het brutoloon plus vakantiegeld dat maandelijks door de bevoegde gezagen aangeleverd wordt.

De werkloosheidskosten betreffen de vergoedingen aan uitkerende instanties inzake uitkeringen die gedurende en met betrekking tot het kalenderjaar zijn gedaan aan voormalige werknemers van het primair onderwijs. Dit betreft uitkeringen in het kader van de WW, bovenwettelijke regelingen en aanvullende kosten (pensioenen en arbeidsongeschiktheidsverzekeringen).

Subsidies ministeries

Subsidies ministeries worden aanvankelijk in de balans opgenomen als vooruit ontvangen baten zodra er redelijke zekerheid bestaat dat zij zullen worden ontvangen en dat de organisatie zal voldoen aan de daaraan verbonden voorwaarden.

Subsidies ter compensatie van door de organisatie gemaakte kosten worden systematisch als opbrengsten in de rekening van baten en lasten opgenomen in dezelfde periode als die waarin de kosten worden gemaakt.

Kosten arbeidsmarktbeleid

Kosten arbeidsmarktbeleid betreffen enerzijds kosten inzake uitgevoerde re-integratietrajecten en anderzijds kosten inzake de uitvoering van het arbeidsmarktbeleid. Deze kosten worden toegerekend aan het jaar waarop ze betrekking hebben.

Kosten bedrijfsvoering

Kosten bedrijfsvoering betreffen kosten van personeel, diensten derden, automatisering, huisvesting en dergelijke en worden toegerekend aan het jaar waarop ze betrekking hebben.

Financiële bedrijfsvoering

Rentebaten worden verantwoord in de periode waartoe zij behoren, rekening houdend met de effectieve rentevoet van de desbetreffende actiefpost. Rentelasten en soortgelijke lasten worden verantwoord in de periode waartoe zij behoren.

Bepaling reële waarde

De reële waarde van een financieel instrument is het bedrag waarvoor een actief kan worden verhandeld of een passief kan worden afgewikkeld tussen ter zake goed geïnformeerde partijen, die tot een transactie bereid en van elkaar onafhankelijk zijn.

De reële waarde van niet-beursgenoteerde financiële instrumenten wordt bepaald door de verwachte kasstromen contant te maken tegen een disconteringsvoet die gelijk is aan de geldende risicovrije marktrente voor de resterende looptijd vermeerderd met krediet- en liquiditeitsopslagen.

Kasstroomoverzicht

Het kasstroomoverzicht is opgesteld volgens de indirecte methode.

Toelichting op de balans 2017 per 31 december 2017

Debiteuren [1] (alle bedragen x € 1.000)

	2017	2016
Vorderingen inzake premies	4.745	15.495
Totaal debiteuren	4.745	15.495

Onder de debiteuren zijn de reeds ingediende premievorderingen op scholen verantwoord voor zover noodzakelijk onder aftrek van een voorziening voor oninbaarheid. Ultimo boekjaar bedraagt deze voorziening nihil (ultimo 2016: nihil). De vorderingen zijn opeisbaar binnen één jaar.

De daling van de debiteurenstand per 31-12-2017 ten opzichte van de stand per 31-12-2016 wordt veroorzaakt door het invoeren van automatische incasso begin 2017. Ongeveer 75% van de debiteuren heeft een dergelijke machtiging afgegeven. In december 2017 is € 10,9 mln. geïncasseerd van de vorderingen, terwijl dit in december 2016 nihil was.

Vorderingen op ministeries [2] (alle bedragen x € 1.000)

	2017	2016
Verrekening negatieve toetsingen	801	0
Totaal vorderingen op ministeries	801	0

De verrekening negatieve toetsingen betreft de vordering op het ministerie van OCW uit hoofde van reeds door het Participatiefonds ingediende declaraties bij DUO inzake de verrekening van werkloosheidskosten (vergoeding negatieve toetsingen). Voor een nadere toelichting wordt verwezen naar de toelichting op de staat van baten en lasten onder Vergoeding negatieve toetsingen [10]. De vordering op het ministerie is opeisbaar binnen één jaar.

Overige vorderingen [3] (alle bedragen x € 1.000)

	2017	2016
Overlopende activa		
Te vorderen premies	17.933	16.366
Te verrekenen uitkeringen negatieve toetsingen	29.330	27.317
Te vorderen uitkeringen	922	612
Vooruitbetaalde bedragen	0	3.243
Overige	26	22
Totaal overige vorderingen	48.211	47.560

De te vorderen premies hebben betrekking op nog door bevoegde gezagen af te dragen premiebedragen.

De te verrekenen uitkeringen negatieve toetsingen betreft de geschatte vergoeding negatieve toetsingen inzake de verrekening van de werkloosheidskosten met DUO. Hierop is een correctie in verband met het niet verrekenbaar zijn als gevolg van mogelijke verjaring in mindering gebracht van nihil (2016: € 1,8 mln.). Voor een nadere toelichting wordt verwezen naar de toelichting op de staat van baten en lasten onder Vergoeding negatieve toetsingen [10].

De te verrekenen uitkeringen hebben betrekking op door uitkeringsinstanties onverschuldigd gedane uitkeringen aan cliënten. Deze worden in 2018 door DUO verrekend met de schoolbesturen.

De vooruitbetaalde bedragen bestaan uit de vooruitbetaling van de voorschotnota ASU van komend jaar. Eind 2017 was dit nihil (2016: € 3,2 mln.).

In de overige vorderingen zijn geen bedragen begrepen met een looptijd langer dan 1 jaar

Liquide middelen [4] (alle bedragen x € 1.000)

	2017	2016
Rekening courant ministerie van Financiën	35.918	69.014
Totaal liquide middelen	35.918	69.014

De rekening courant ministerie van Financiën is het saldo aan liquide middelen. Het saldo is rentedragend. De liquide middelen staan ter vrije beschikking. Het Participatiefonds heeft een kredietfaciliteit van € 7 mln. (2016: € 7 mln.) bij het ministerie van Financiën. De looptijd is tot wederopzegging en er zijn geen zekerheden gesteld. De kredietfaciliteit is gedurende 2017 niet aangesproken.

Eigen Vermogen [5] (alle bedragen x € 1.000)

	2017	2016
Saldo begin boekjaar	34.612	71.271
Resultaat boekjaar	-16.922	-36.659
Saldo einde boekjaar	17.690	34.612

Het eigen vermogen wordt jaarlijks gemuteerd met het saldo van opbrengsten en kosten. Het eigen vermogen is bedoeld om de continuïteit en solvabiliteit van het Participatiefonds veilig te stellen.

Het Participatiefonds dient over een solvabiliteitsbuffer te beschikken met een bandbreedte van minimaal € 6,0 miljoen tot maximaal 10,0% van de gemiddelde werkloosheidskosten over de afgelopen drie boekjaren. Het eigen vermogen zou zich derhalve tussen € 6 mln. en € 21,6 mln. moeten bevinden en voldoet per 31-12-2017 aan deze eis.

Verloopoverzicht eigen vermogen (alle bedragen x € 1.000)

	Saldo 01-01-2017	Bestemming resultaat 2017	Saldo 31-12-2017
Algemene reserve	34.612	-16.922	17.690
Bestemmingsreserve Pf-activiteiten	0	0	0
Bestemmingsreserve Pf-uitvoering	0	0	0
Totaal eigen vermogen	34.612	-16.922	17.690

Kortlopende schulden

Crediteuren [6] (alle bedragen x € 1.000)

	2017	2016
Crediteuren inzake uitkeringen	9.929	21.768
Crediteuren inzake apparaatskosten	320	547
Totaal crediteuren	10.249	22.315

Onder de crediteuren zijn de verplichtingen opgenomen inzake te betalen uitkeringen voor zover deze voor 31 december zijn gedeclareerd bij het Participatiefonds.

Eind 2017 was nog één maandelijks factuur inzake WW open (€ 9,8 mln.), terwijl eind 2016 twee maandelijks facturen inzake WW nog niet betaald waren (€ 21,8 mln.).

De crediteuren inzake apparaatskosten hebben betrekking op reguliere kosten, waarvan de facturen zijn ontvangen voor 31 december.

Alle crediteuren zijn opeisbaar binnen 12 maanden.

Schulden aan gelieerde organisaties [7] (alle bedragen x € 1.000)

	2017	2016
Te betalen aan Stichting Vervangingsfonds	473	844
Totaal schulden aan gelieerde organisaties	473	844

Het Participatiefonds is gelieerd aan het Vervangingsfonds. De beide stichtingen hebben een gemeenschappelijk Bestuursbureau en doen gedeelten van de uitvoering van hun activiteiten gezamenlijk. De schuld aan het Vervangingsfonds is het effect van de jaarlijkse kostenverdeling. Hierover wordt geen rente in rekening gebracht. De schuld is opeisbaar binnen één 1 jaar.

Overige schulden [8] (alle bedragen x € 1.000)

	2017	2016
Te betalen uitkeringen	25.177	27.884
Te betalen pensioenpremies BBWO	44	176
Te betalen pensioenpremies WW	2.580	12.930
Te betalen vakantiegelden	7.004	6.929
Te betalen Sluitende Aanpak	24.796	24.796
Overlopende passiva	1.662	1.583
Totaal overige schulden	61.263	74.298

De te betalen uitkeringen betreffen nog met uitkeringsinstanties te verrekenen bedragen. Onder de pensioenpremies BBWO is de verplichting tot vergoeding van de pensioenpremie BBWO opgenomen.

De pensioenpremie WW betreft de nog te betalen pensioenpremie over de WW-uitkeringen 2017.

De te betalen vakantiegelden hebben betrekking op de reservering vakantietoeslag voor de periode juni t/m december 2017. De vakantiegelden worden vergoed in mei 2018.

De te betalen Sluitende Aanpak heeft betrekking op de reservering suppletierегeling. Op de balans is het resterende bedrag gereserveerd ter besteding door de sociale partners (werkgevers- en werknemersorganisaties). In 2007 is besloten dat de suppletierегeling bij gedeeltelijk arbeidsongeschiktheid (35%-80%) vervalt. Tevens is besloten dat de hieruit voortvloeiende lastenverlichting voor het primair onderwijs wordt aangewend voor o.a. de financiering en coördinatie van één van de onderdelen van het arbeidsmarktbeleid t.w. de Sluitende Aanpak. Gebleken is dat de uitgaven in het kader van de Sluitende Aanpak sterk achterblijven op de geïncasseerde bedragen. Het resterende bedrag van de reservering suppletiegelden wordt op de balans gereserveerd. De sociale partners (werkgevers- en werkgeversorganisaties) zijn in overleg over de besteding van de gereserveerde middelen. Dit wordt meegenomen in de lopende cao-onderhandelingen. In het onderhandelaarsakkoord van april 2016 hebben de sociale partners besloten de suppletieheffing te stoppen met ingang van 1 januari 2017. Tussen de sociale partners vindt overleg plaats over de wijze waarop de gereserveerde gelden kunnen terugvloeien naar het scholenveld.

Onder de overlopende passiva zijn diverse te betalen facturen aan leveranciers opgenomen.

De overige schulden hebben een looptijd korter dan één jaar.

Financiële instrumenten

Algemeen

Het Participatiefonds maakt in de normale bedrijfsuitoefening gebruik van uiteenlopende financiële instrumenten die het Participatiefonds blootstelt aan kredietrisico's, marktrisico's, renterisico's, kasstroomrisico's en liquiditeitsrisico. Om deze risico's te beheersen heeft het Participatiefonds een beleid inclusief een stelsel van limieten en procedures opgesteld om de risico's van onvoorspelbare ongunstige ontwikkelingen in de markt en daarmee de financiële prestaties van het Participatiefonds te beperken. Het Participatiefonds zet geen afgeleide financiële instrumenten in om risico's te beheersen.

Kredietrisico

Het Participatiefonds loopt kredietrisico over vorderingen opgenomen onder de kortlopende vorderingen en overige activa en liquide middelen voor een totaalbedrag van € 89,7 mln. (2016: € 132,1 mln.). Het Participatiefonds hanteert interne procedures en gedragslijnen teneinde het kredietrisico inzake vorderingen te beperken. Er is ultimo 2017 en ultimo 2016 geen sprake van concentratie van kredietrisico, anders dan de liquide middelen aangehouden bij het ministerie van Financiën, bij één of meerdere partijen.

Renterisico en kasstroomrisico

Het Participatiefonds loopt geen renterisico aangezien er geen rentedragende vorderingen en schulden zijn. Het Participatiefonds heeft dan ook geen afgeleide rente-instrumenten afgesloten om de variabiliteit van de variabel rentende leningen te beperken.

Valutarisico

Het Participatiefonds loopt geen valutarisico aangezien alle transacties in euro's plaatsvinden.

Prijsrisico

Het Participatiefonds bezit geen beleggingen in andere ondernemingen en loopt daardoor geen prijsrisico.

Liquiditeitsrisico

Het Participatiefonds bewaakt de liquiditeitspositie door middel van opeenvolgende liquiditeitsbegrotingen. Het bestuur ziet hiermee toe dat voor het Participatiefonds voldoende liquiditeiten beschikbaar zijn om aan de huidige en toekomstige verplichtingen te kunnen voldoen en om binnen de huidige kredietfaciliteit van het ministerie van Financiën van € 7 mln. te blijven.

Het ministerie van OCW heeft voor het Participatiefonds in kader van het schatkist-bankieren afspraken gemaakt met het ministerie van Financiën teneinde het liquiditeitsrisico te beperken.

Reële waarde

De reële waarde van in de balans opgenomen financiële instrumenten verantwoord onder liquide middelen, kortlopende vorderingen en kortlopende schulden benadert de boekwaarde daarvan.

Niet in de balans opgenomen activa en verplichtingen (alle bedragen x € 1.000)

Het Participatiefonds is de volgende verplichtingen aangegaan, die niet uit de balans blijken:

Resterende looptijd korter dan 1 jaar

Dienstverlening uitvoeringsorganisatie ASP	985
Totaal	985

Resterende looptijd langer dan 1 jaar en korter dan 5 jaar

Dienstverlening uitvoeringsorganisatie ASP (2019-2020)	1.872
Totaal	1.872

Totaal niet in de balans opgenomen activa en verplichtingen	2.857
--	--------------

Er zijn geen verplichtingen langer lopend dan 5 jaar.

De Stichting Participatiefonds voor het Onderwijs ontvangt in 2018 een bedrag ad. € 2,5 mln. van de Stichting Landelijk Intermediair Onderwijs Scholing (hierna: Lios). De activiteiten van deze stichting zijn in het verleden overgedragen aan de Stichting Participatiefonds. Eind 2017 is de ontbinding van Lios in gang gezet, en op 30 januari 2018 heeft de rechtbank een akte van non-verzet afgegeven. De ontbinding van Lios kan hierdoor worden geeffectueerd, waarna in 2018 de financiële afwikkeling kan plaatsvinden en de Stichting Participatiefonds de beschikkingsmacht krijgt over deze creditgelden. Met de Belastingdienst vindt overleg plaats over de fiscale consequenties van het te ontvangen bedrag in het kader van mogelijk af te dragen schenkbelasting (tot maximaal € 1 mln).

Toelichting op de staat van baten en lasten over 2017

Premieopbrengsten [9] (alle bedragen x € 1.000)

	2017	2016
Premie	205.871	188.535

De premieopbrengsten bestaan uit de aan het boekjaar toegerekende premies. De stijging van de premieopbrengsten 2017 ten opzichte van 2016 wordt met name veroorzaakt door de stijging van het premiepercentage (€ 15,1 mln.), het effect van de salarisverhoging per 01-07-2016 (€ 3,6 mln.) en een daling van het aantal fte in de sector (-/- € 1,3 mln.).

De premiepercentages hebben zich in de afgelopen jaren als volgt ontwikkeld:

ingangsdatum	premiepercentage
01/08/2017	4,0%
01/01/2017	4,0%
01/08/2016	3,75%
01/01/2016	3,75%

Met het premiebeleid beoogt het Participatiefonds de kosten van de uitkeringen te dekken en de reserves binnen de afgesproken bandbreedte te brengen. Het premiebeleid is gebaseerd op periodiek herijkte begrotingen van de verwachte werkloosheidskosten en de verwachte premieopbrengsten.

Negatieve toetsingen [10] (alle bedragen x € 1.000)

	2017	2016
Vergoeding negatieve toetsingen	16.410	-2.671

De vergoeding negatieve toetsingen betreft:

1. vergoeding voor uitkeringen die voortvloeien uit ontslagen waarbij het schoolbestuur onvoldoende inspanning heeft geleverd om ontslag te voorkomen, en
2. vergoedingen voor uitkeringen, waarvoor het betreffende schoolbestuur zelf het risico draagt (zelfstandig wachtgeldbeleid, gemoedsbezwaarden).

De kosten van deze uitkeringen worden door het Participatiefonds in rekening gebracht bij DUO, die de kosten van deze uitkeringen verreken met de bekostiging van de scholen. De verantwoorde opbrengsten hebben betrekking op de jaren 2012 – 2017 en omvatten een aanzienlijke schattingspost.

Het geschatte bedrag vergoeding negatieve toetsingen (=opbrengst) over 2017 is berekend op € 9,8 mln. (2016: € 8,2 mln.). Daarnaast heeft er een correctie op de schatting van de vergoeding over de periode 2012-2016 plaatsgevonden van € 7,6 mln. (2016: -/- € 9,1 mln.). Het restant van -/- € 1 mln. heeft te maken met de vrijval van de reservering voor mogelijke verjaring ad. € 1,8 mln. en enkele kleinere bedragen.

Het in de balans opgenomen geschatte bedrag uit hoofde van de vergoeding negatieve toetsingen is ultimo 2015 bepaald op basis van een statistische steekproef. Ultimo 2016 en 2017 is deze schatting bepaald op basis van de verrekenpercentages per jaar tot op heden, welke zijn geëxtrapoleerd voor de nog uit te voeren toetsingen. Voor lopende toetsingen is een aanvullende inschatting gemaakt, afhankelijk van de reden van het nog niet afgerond zijn.

Gebleken is dat de schattingen voor de vergoeding negatieve toetsingen over de jaren heen fluctueert. Het Participatiefonds heeft de schattingswijze nader onderzocht en is tot de conclusie gekomen dat de in de opeenvolgende jaarrekeningen opgenomen schattingen de best mogelijke waren.

Eind 2016 is rekening gehouden met niet verrekenbare bedragen uit hoofde van mogelijke verjaring tot een bedrag van € 1,8 mln. Deze voorziening wordt eind 2017 niet meer nodig geacht en is vrijgevallen ten gunste van de vergoeding negatieve toetsingen.

Subsidies ministeries [11] (alle bedragen x € 1.000)

	2017	2016
Vergoeding uitvoeringskosten	2.087	2.326
Vergoeding uitvoeringskosten Passend Onderwijs	0	13
Financiering sectorplan PO	0	1.502
Totaal	2.087	3.841

Het Participatiefonds ontvangt een vergoeding van het ministerie van OCW voor het uitvoeren van haar activiteiten (vergoeding uitvoeringskosten). De verantwoorde subsidies ministeries hebben betrekking op het boekjaar.

Het sectorplan PO is beëindigd per oktober 2016 waardoor er in 2017 geen financiering meer voor ontvangen is.

Rentebaten [12] (alle bedragen x € 1.000)

	2017	2016
Rente vorderingen	11	0
Totaal	11	0

De rentebaten bestaan uit wettelijke rente op vorderingen.

Werkloosheidskosten [13] (alle bedragen x € 1.000)

	2017	2016
Werkloosheidskosten WW	121.541	128.482
Werkloosheidskosten BBWO	92.675	73.476
Werkloosheidskosten OPIPNP	11.009	6.066
Werkloosheidskosten ASU	5.110	4.080
Werkloosheidskosten BWO	92	176
Werkloosheidskosten suppletie	70	3.044
Totaal	230.498	215.324

Onder de werkloosheidskosten zijn de vergoedingen aan de uitkerende instanties opgenomen. Het betreft de uitkeringen in het kader van de WW en bovenwettelijke regelingen (aanvullende en aansluitende uitkeringen). Tevens zijn hieronder de aanvullende kosten opgenomen zoals de kosten van pensioenen en arbeidsongeschiktheidsverzekeringen.

In het verslagjaar is het aantal uitkeringsgerechtigden met een WW-uitkering gedaald naar 5.596 (2016: 6.289). Het aantal uitkeringsgerechtigden met een BBWO-uitkering is daarentegen gestegen naar 7.233 (2016: 5.723)

Opgenomen bij de werkloosheidskosten OPIPNP zijn kosten die betrekking hebben op een ander boekjaar. Dit betreft een last van € 0,7 mln. inzake 2015 (2016: -/€ 1,3 mln.) en een last van € 0,3 mln. inzake 2016. De kosten 2017 voor OPIPNP zijn € 10,0 mln.

De suppletieregeling is met ingang van 2017 vervallen.

Het Participatiefonds is conform artikel 12 lid 2 van de Beheersovereenkomst Stichting Participatiefonds voor het onderwijs 2015 niet verantwoordelijk voor fouten gemaakt door UWV inzake de bepaling van het recht op, de hoogte en de duur van de uitkeringen. Op 27 februari 2018 is tevens ambtelijk bevestigd door het ministerie van OCW dat het Participatiefonds niet verantwoordelijk is voor de rechtmatigheid van recht, duur en hoogte van uitkeringen verstrekt door WW plus en ASP (APG service partners, voorheen LMA).

Kosten arbeidsmarktbeleid [14] (alle bedragen x € 1.000)

	2017	2016
Trajectkosten	3.665	2.570
Uitvoeringskosten	843	795
Overige kosten arbeidsmarktbeleid	628	466
Totaal	5.136	3.831

Onder de trajectkosten zijn de kosten opgenomen van de in opdracht van het Participatiefonds uitgevoerde re-integratietrajecten.

De uitvoeringskosten en overige kosten arbeidsmarktbeleid hebben betrekking op de uitvoering van het arbeidsmarktbeleid.

Kosten bestuur [15] (alle bedragen x € 1.000)

	2017	2016
Kosten bestuur	61	77
Totaal	61	77

De kosten bestuur worden in eerste instantie gemaakt ten behoeve van zowel het Vervangingsfonds als het Participatiefonds en worden op basis van periodiek herijkte verdeelsleutels verdeeld tussen het Vervangingsfonds en het Participatiefonds.

Het Participatiefonds beschouwt de Stichting Vervangingsfonds voor het Onderwijs als gelieerde organisatie. De samenstelling van het bestuur van beide stichtingen is gelijk.

Bestuursbureau [16] (alle bedragen x € 1.000)

	2017	2016
Personele kosten bestuursbureau en directie	1.457	1.797
Materiële kosten bestuursbureau en directie	2.327	1.441
Totaal	3.784	3.238

De operationele aansturing van zowel het Vervangingsfonds als het Participatiefonds geschiedt vanuit een gezamenlijk bestuursbureau. De medewerkers van het bestuursbureau zijn in dienst bij het Vervangingsfonds. Voor zover zij specifieke taken verrichten voor het Participatiefonds worden deze kosten direct doorbelast; de overige kosten van het bestuursbureau worden op basis van periodiek herijkte verdeelsleutels verdeeld tussen het Vervangingsfonds en het Participatiefonds.

Er zijn gedurende 2017 geen investeringen gedaan in de ondersteunende infrastructuur (2016: € nihil).

Uitvoering premie-incasso en declaraties [17] (alle bedragen x € 1.000)

	2017	2016
Uitvoering premie-inning	641	544
Totaal	641	544

De kosten ten behoeve van het vaststellen en innen van premieopbrengsten worden in eerste instantie gemaakt ten behoeve van zowel het Vervangingsfonds als het Participatiefonds en worden op basis van periodiek herijkte verdeelsleutels verdeeld tussen het Vervangingsfonds en het Participatiefonds.

Ten behoeve van de uitvoering van het vaststellen en innen van de door schoolbesturen verschuldigde premie (declaraties zijn alleen van toepassing bij het Vervangingsfonds) heeft het Participatiefonds een contract afgesloten met APG Service Partners BV.

Uitvoering vergoedingsverzoek [18] (alle bedragen x € 1.000)

	2017	2016
Uitvoering vergoedingsverzoek	937	1.437
Totaal	937	1.437

De uitvoering vergoedingsverzoeken bevat de kosten die gemaakt worden om door schoolbesturen ingediende vergoedingsverzoeken te toetsen aan de hieraan gestelde voorwaarden in het reglement.

Ten behoeve van de uitvoering van de vergoedingsverzoeken heeft het Participatiefonds een contract afgesloten met DUO.

Overige lasten [19] *(alle bedragen x € 1.000)*

	2017	2016
Accountantskosten	242	152
Kosten Sectorplan	0	1.760
Totaal	242	1.912

De overige lasten bestaan uit de accountantskosten en de kosten die gemaakt werden om het sectorplan PO uit te voeren. Het sectorplan PO werd door het Participatiefonds in samenwerking met het Arbeidsmarktplatform PO en de Stichting Vervangingsfonds uitgevoerd van oktober 2014 tot en met oktober 2016.

Honoraria van de accountant *(alle bedragen x € 1.000)*

De controlekosten van KPMG Accountants N.V. als bedoeld in deel 9 Boek 2 BW, artikel 382a lid 1 bedroegen:

Aard van de dienstverlening	2017	2016
Onderzoek van de jaarrekening	223	129
Andere controle-opdrachten	19	23
Andere niet-controlediensten	0	0
Totaal honoraria	242	152

De honoraria worden toegerekend aan het boekjaar waarop deze betrekking hebben.

Financiële bedrijfsvoering [20] *(alle bedragen x € 1.000)*

	2017	2016
Rentelasten	2	1
Totaal	2	1

Onder deze categorie vallen zowel de rentelasten als de bankkosten.



Wet normering topinkomens

Per 1 januari 2013 is de Wet normering bezoldiging topfunctionarissen publieke en semipublieke sector (WNT) ingegaan. Deze verantwoording is opgesteld op basis van de op het Participatiefonds van toepassing zijnde regelgeving.

Het Participatiefonds is een onderwijs gerelateerde instelling en houdt zich in die hoedanigheid ook aan de Wet normering Topinkomens.

Het bezoldigingsmaximum voor het Participatiefonds is gelijk aan het algemene WNT-maximum, dat van toepassing is op de onderwijs gerelateerde instellingen en is voor 2017 vastgesteld op € 181.000,-. Dit geldt naar rato van de duur en/of omvang van het dienstverband. Voor topfunctionarissen zonder dienstbetrekking geldt met ingang van 1 januari 2016 voor de eerste 12 kalendermaanden een afwijkende normering, zowel voor de duur van de opdracht als voor het uurtarief.

Het Participatiefonds kent de volgende functionarissen die onder de werking van de Wet Normering Topinkomens vallen:

Wnt-tabel 2017

Functie	Voorzitters-clausule van toepassing	Naam	Ingangsdatum	Einddatum	Omvang dienstverband	Gewezen top functionaris
Voorzitter bestuur	J	P.H. Holthuis	01 jan	31 dec	0,2	nee
Lid bestuur	N	E.F. van Bokhoven ¹	01 jan	31 dec	n.v.t.	nee
Lid bestuur	N	E.P.M. van Dorp ¹	01 jan	31 dec	n.v.t.	nee
Lid bestuur	N	A.J.F. Duif	01 jan	31 dec	n.v.t.	nee
Lid bestuur	N	H.F.J. Hoedemakers ²	01 jan	31 dec	n.v.t.	nee
Lid bestuur	N	W.P.A.J.A. de Jong	01 jan	30 nov	n.v.t.	nee
Lid bestuur	N	H. Olfers ¹	20 apr	31 dec	n.v.t.	nee
Lid bestuur	N	A. Bodegraven ¹	01 jan	31 dec	n.v.t.	nee
Lid bestuur	N	W. Prins ¹	01 jan	31 dec	n.v.t.	nee
Lid bestuur	N	J. Veenstra ¹	01 jan	31 dec	n.v.t.	nee
Lid bestuur	N	J. Muijres ¹	01 jan	01 mrt	n.v.t.	nee
Lid bestuur	N	S. Roelofsen ¹	01 jan	31 dec	n.v.t.	nee
Lid bestuur	N	G.P.M. van Haren ¹	01 jan	31 dec	n.v.t.	nee
Lid bestuur	N	E. Stolk ¹	07 sep	31 dec	n.v.t.	nee

¹ Deze bestuursleden ontvangen de vergoeding niet persoonlijk, de vergoeding wordt overgemaakt aan desbetreffende werkgevers

² Deze bestuurder ontvangt alleen de vacatievergoeding. De vaste vergoeding wordt overgemaakt aan desbetreffende werkgever

Bestuursleden ontvangen per bezochte bestuursvergadering een vacatievergoeding van € 125. Voor zover van toepassing ontvangt de werkgever van het desbetreffende bestuurslid een vergoeding van € 200 per maand.

De beloningen betaalbaar op termijn hebben betrekking op pensioenverplichtingen.

Naast de hierboven vermelde topfunctionarissen zijn er geen overige functionarissen met dienstbetrekking die in 2017 een bezoldiging boven het individuele WNT-maximum hebben ontvangen. Er zijn in 2017 geen ontslaguitkeringen betaald aan overige functionarissen die op grond van de WNT dienen te worden vermeld, of die in eerdere jaren op grond van de WOPT of de WNT vermeld zijn of hadden moeten worden.

De heer D. Vijgen is directeur van het bestuursbureau. De bezoldiging van de directeur wordt voor 0,5 fte doorbelast aan de gelieerde Stichting Participatiefonds. Hij heeft een arbeidsovereenkomst met het Vervangingsfonds. Voor de werkzaamheden die worden uitgevoerd ten behoeve van het Participatiefonds vindt een doorbelasting plaats. De vergoeding van de heer Vijgen is volledig verantwoord in de WNT-tabel opgenomen in de jaarrekening 2017 van het Vervangingsfonds.

(Fictieve) dienstbetrekking	Beloning plus belastbare onkosten- vergoedingen	Vorzieningen beloning betaalbaar op termijn	Totaal bezoldiging	Motivatie overschrijding van de norm
ja	€ 19.048,56	-	€ 19.048,56	n.v.t.
nee	-	-	-	n.v.t.
nee	-	-	-	n.v.t.
nee	€ 2.525,00	-	€ 2.525,00	n.v.t.
nee	€ 750,00	-	€ 750,00	n.v.t.
nee	€ 2.950,00	-	€ 2.950,00	n.v.t.
nee	-	-	-	n.v.t.
nee	-	-	-	n.v.t.
nee	-	-	-	n.v.t.
nee	-	-	-	n.v.t.
nee	-	-	-	n.v.t.
nee	-	-	-	n.v.t.
nee	-	-	-	n.v.t.
nee	-	-	-	n.v.t.
nee	-	-	-	n.v.t.

Wnt-tabel 2016

Functie	Voorzitters-clausule van toepassing	Naam	Ingangsdatum	Einddatum	Omvang dienstverband	Beloning
Voorzitter bestuur	J	P.H. Holthuis	01 jan	31 dec	0,2	€ 18.492,66
Lid bestuur	N	E.F. van Bokhoven ¹	01 jan	31 dec	n.v.t.	-
Lid bestuur	N	E.P.M. van Dorp ¹	01 jan	31 dec	n.v.t.	-
Lid bestuur	N	A.J.F. Duif	01 jan	31 dec	n.v.t.	€ 4.050,00
Lid bestuur	N	H.F.J. Hoedemakers ²	01 jan	31 dec	n.v.t.	€ 1.350,00
Lid bestuur	N	W.P.A.J.A. de Jong	01 jan	31 dec	n.v.t.	€ 4.050,00
Lid bestuur	N	J.C. Krijt ¹	01 jan	31 jan	n.v.t.	-
Lid bestuur	N	A. Bodegraven ¹	01 jan	31 dec	n.v.t.	-
Lid bestuur	N	W. Prins ¹	01 jan	31 dec	n.v.t.	-
Lid bestuur	N	J. Veenstra ¹	01 jan	31 dec	n.v.t.	-
Lid bestuur	N	J. Muijres ¹	01 jan	31 dec	n.v.t.	-
Lid bestuur	N	S. Roelofsen ¹	01 jan	31 dec	n.v.t.	-
Lid bestuur	N	G.P.M. van Haren ¹	01 apr	31 dec	n.v.t.	-

¹ Deze bestuursleden ontvangen de vergoeding niet persoonlijk, de vergoeding wordt overgemaakt aan desbetreffende werkgevers

² Deze bestuurder ontvangt alleen de vacatievergoeding. De vaste vergoeding wordt overgemaakt aan desbetreffende werkgever

Het Participatiefonds heeft geen eigen medewerkers. De werkzaamheden worden verricht door medewerkers die in dienst zijn van het bestuursbureau van het Vervangingsfonds. De kosten daarvan worden doorbelast aan het Participatiefonds.

Bezoldiging van bestuurders

Aan bezoldigingen met inbegrip van pensioenlasten als bedoeld in artikel 2:383 lid 1 BW, is in het boekjaar ten laste van het fonds gekomen voor bestuurders en voormalige bestuurders een bedrag van € 61.000,- (2016: € 77.000,-). Dit bedrag sluit niet aan met de WNT-tabel doordat een aantal bestuursleden de vergoeding niet persoonlijk ontvangt, maar hun werkgever deze vergoeding ontvangt.

Aan leningen, voorschotten en garanties ten behoeve van bestuurders als bedoeld in artikel 2:383 lid 2 BW, is gedurende het boekjaar € 0 (2016: € 0) afgewaardeerd en/of kwijtgescholden

	Belastbare vaste en variabele onkosten- vergoedingen	Vorzieningen beloning betaalbaar op termijn	Totaal bezoldiging	Motivatie overschrijding van de norm
	-	-	€ 18.492,66	n.v.t.
	-	-	-	n.v.t.
	-	-	-	n.v.t.
	via Vf	-	€ 4.050,00	n.v.t.
	via Vf	-	€ 1.350,00	n.v.t.
	via Vf	-	€ 4.050,00	n.v.t.
	-	-	-	n.v.t.
	-	-	-	n.v.t.
	-	-	-	n.v.t.
	-	-	-	n.v.t.
	-	-	-	n.v.t.
	-	-	-	n.v.t.
	-	-	-	n.v.t.

Transacties met verbonden partijen

Van transacties met verbonden partijen is sprake wanneer een relatie bestaat tussen het Participatiefonds en een natuurlijk persoon of entiteit die verbonden is met het Participatiefonds. Dit betreffen onder meer de relaties tussen het Participatiefonds en het Vervangingsfonds, de bestuurders en de functionarissen op sleutelposities. Onder transacties wordt verstaan een overdracht van middelen, diensten of verplichtingen, ongeacht of er een bedrag in rekening is gebracht.

De samenstelling van het bestuur van beide stichtingen is gelijk. De operationele aansturing van beide stichtingen geschiedt vanuit een gezamenlijk bestuursbureau.

Er hebben zich geen transacties met verbonden partijen voorgedaan op niet-zakelijke grondslag.

Realisatie versus begroting *(alle bedragen x € 1.000)*

<i>(alle bedragen x € 1.000)</i>	Realisatie 2017	Begroting 2017	Vershil
Baten			
Premieopbrengsten	205.871	183.749	22.122
Negatieve toetsingen	16.410	8.000	8.410
Inkomsten uitvoering	2.087	2.087	-
Rentebaten	11	-	11
Totaal baten	224.379	193.836	30.543
Lasten			
Werkloosheidskosten	230.498	205.131	25.367
Kosten arbeidsmarktbeleid	5.136	4.699	437
Kosten bedrijfsvoering	5.665	6.624	-959
Rentelasten en soortgelijke kosten	2	2	-
Totaal lasten	241.301	216.456	24.845
Resultaat	-16.922	-22.620	5.698

Jaarlijks stelt het Participatiefonds een begroting op voor het komende boekjaar uitgaande van de meerjarenbegroting.

Aan de begroting liggen rekenmodellen en gestructureerde verwachtingen omtrent de ontwikkeling van de werkloosheidskosten ten grondslag. Samen met de verwachte kosten voor het arbeidsmarktbeleid en de uitvoeringskosten worden de totale lasten geprognoseerd.

Uitgaande van de totale lasten en rekening houdend met ontwikkelingen in het bijdrage-inkomen alsmede de gewenste stand van het eigen vermogen wordt vervolgens bepaald welke premiepercentages worden gehanteerd in de premieberekening.

Op basis van realisatiecijfers wordt periodiek de begroting herijkt. Naar aanleiding daarvan kunnen de premiepercentages worden bijgesteld teneinde de hoogte van de premieopbrengsten te beïnvloeden. Hierbij wordt gestreefd naar het voorkomen van grote wisselingen in het premiepercentage om de bestuurbaarheid van de scholen niet te bemoeilijken.

Het verschil tussen realisatie en begroting bedraagt € 5,7 mln. zoals uit bovenstaand schema blijkt. Het verschil wordt veroorzaakt door:

- 1 Hogere premie inkomsten ad. € 22,1 mln.
- 2 Hogere uitkeringskosten ad. € 25,4 mln.
- 3 Hogere inkomsten negatieve toetsingen ad. € 8,4 mln.
- 4 Hogere kosten arbeidsmarktbeleid ad. € 0,4 mln.
- 5 Lagere kosten bedrijfsvoering ad. € 0,9 mln.

Ad 1 De premieopbrengsten zijn € 22,1 mln. hoger, dit wordt volledig verklaard door de hogere premiegrondslag als gevolg van de cao-verhoging per 1 juli 2016. Hier was in de begroting 2017 geen rekening mee gehouden.

Ad 2 De werkloosheidskosten zijn € 25,4 mln. hoger dan begroot. Dit wordt voornamelijk veroorzaakt door de hogere lasten voor de bovenwettelijke (+ € 19,9 mln.) en de aansluitende (+ € 1,2 mln.) uitkeringen. Daarnaast zijn de kosten voor pensioenlasten hoger door stijgende premies en inhaaleffecten over eerdere jaren (+ € 5,5 mln.).

Ad 3 De opbrengsten voor negatieve toetsingen zijn € 8,4 mln. hoger dan begroot. Bij het opstellen van de begroting is er vanuit gegaan dat in 2017 een bedrag van € 8 mln. voor negatieve toetsingen zou optreden, dit bedrag was gebaseerd op opbrengsten uit eerdere jaren. De nu geschatte terug te vorderen uitkeringen over 2017 komen uit op € 9,8 mln. Daarnaast heeft er een correctie op de schatting van de te vorderen uitkeringen over de periode 2012-2016 plaatsgevonden van + € 7,6 mln. Het restant +/- € 1 mln. heeft te maken met de vrijval van de reservering voor mogelijke verjaring € 1,8 mln. en enkele kleinere bedragen.

Ad 4 De kosten arbeidsmarktbeleid zijn € 0,4 mln. hoger dan begroot. Dit verschil wordt veroorzaakt doordat er meer gewezen werknemers deelnemen aan de diverse fasen van het re-integratiebeleid.

Ad 5 De lagere kosten bedrijfsvoering ad. - € 0,9 mln. worden o.a. veroorzaakt door lagere personeelskosten (- € 0,5 mln.) en strakke sturing op de overige uitgaven.

Resultaat sectorplan PO (alle bedragen x € 1.000)

	2017	2016
Financiering sectorplan PO	0	1.502
Kosten sectorplan PO	0	-1.760
Resultaat sectorplan PO	0	-258

In samenwerking met het Arbeidsmarktplatform PO en de Stichting Vervangingsfonds voerde het Participatiefonds vanaf 1 april 2014 het sectorplan PO uit. Dit om te voorkomen dat als gevolg van de krimp in het onderwijs tenminste 1.000 fte in een uitkeringssituatie terecht zouden komen.

De contractperiode is in overleg met het ministerie van SZW in 2015 verschoven met een half jaar en liep van oktober 2014 tot en met oktober 2016. Gedurende de projectperiode werd een aantal maatregelen uitgevoerd.

Het resultaat sectorplan PO is niet als aparte post opgenomen in de staat van baten en lasten. De financiering sectorplan PO maakt onderdeel uit van Baten bedrijfsvoering [11] en de kosten sectorplan PO maken deel uit van Overige lasten [19].

Gebeurtenissen na balansdatum

Er zijn geen vermeldenswaardige gebeurtenissen na balansdatum.

Verantwoordelijke bestuursleden

Rotterdam, 15 maart 2018

Bestuur:

Mevr. mr. G.H. Faber, voorzitter

Dhr. E.P.M. van Dorp, lid

Mevr. G.P.M. van Haren, lid

Mevr. E. Stolk, lid

Dhr. J. Veenstra, lid

Dhr. H.F.J. Hoedemakers, lid

Dhr. H.G. Olfers, lid



3 Overige gegevens

Statutaire bestemming van het resultaat

De statuten kennen geen bepaling inzake de bestemming van het resultaat. Het negatieve resultaat van € 16,9 mln. is vooruitlopend op het bestuursbesluit d.d. 12 maart 2018 onttrokken aan de algemene reserve in het eigen vermogen.

Controleverklaring van de onafhankelijke accountant

Deze vind u op de volgende pagina's.

Controleverklaring van de onafhankelijke accountant



Controleverklaring van de onafhankelijke accountant

Aan: het bestuur van Stichting Participatiefonds voor het onderwijs

Verklaring over de in het jaarverslag opgenomen jaarrekening

Ons oordeel

Wij hebben de jaarrekening 2017 van Stichting Participatiefonds voor het onderwijs (hierna 'de stichting') te Rotterdam (hierna 'de jaarrekening') gecontroleerd.

Naar ons oordeel geeft de betreffende jaarrekening een getrouw beeld van de grootte en samenstelling van het vermogen van Stichting Participatiefonds voor het onderwijs per 31 december 2017 en van het resultaat en kasstromen over 2017, in overeenstemming met Titel 9 Boek 2 van het in Nederland geldende Burgerlijk Wetboek (BW), de "Beheersovereenkomst Participatiefonds voor het onderwijs 2015, inclusief bijlagen gewijzigd per 26 februari 2018" inclusief de bevestiging daarbij d.d. 27 februari 2018, en de bepalingen van en krachtens de Wet normering bezoldiging topfunctionarissen publieke en semipublieke sector (WNT).

De jaarrekening bestaat uit:

- 1 de balans per 31 december 2017;
- 2 de staat van baten en lasten over 2017;
- 3 Het kasstroomoverzicht over 2017; en
- 4 de toelichting met een overzicht van de gehanteerde grondslagen voor financiële verslaggeving en overige toelichtingen.

De basis voor ons oordeel

Wij hebben onze controle uitgevoerd volgens het Nederlands recht, waaronder ook de Nederlandse controlestandaarden en de Regeling controleprotocol WNT 2017 vallen, alsmede het "Accountantsprotocol Stichting Participatiefonds voor het onderwijs" behorende tot de "Beheersovereenkomst Participatiefonds voor het onderwijs 2015, inclusief bijlagen gewijzigd per 26 februari 2018" inclusief de bevestiging daarbij d.d. 27 februari 2018. Onze verantwoordelijkheden op grond hiervan zijn beschreven in de sectie 'Onze verantwoordelijkheden voor de controle van de jaarrekening'.

Wij zijn onafhankelijk van Stichting Participatiefonds voor het onderwijs zoals vereist in de Verordening inzake de onafhankelijkheid van accountants bij assurance-opdrachten (ViO) en andere voor de opdracht relevante onafhankelijkheidsregels in Nederland. Verder hebben wij voldaan aan de Verordening gedrags- en beroepsregels accountants (VGBA).

Wij vinden dat de door ons verkregen controle-informatie voldoende en geschikt is als basis voor ons oordeel.



Verklaring over de in het jaarverslag opgenomen andere informatie

Naast de jaarrekening en onze controleverklaring daarbij, omvat het jaarverslag andere informatie, die bestaat uit de hoofdstukken:

- het bestuursverslag;
- de overige gegevens.

Op grond van onderstaande werkzaamheden zijn wij van mening dat de andere informatie:

- met de jaarrekening verenigbaar is en geen materiële afwijkingen bevat;
- alle informatie bevat die op grond van Titel 9 Boek 2 BW en de "Beheersovereenkomst Participatiefonds voor het onderwijs 2015, inclusief bijlagen gewijzigd per 26 februari 2018" inclusief de bevestiging daarbij d.d. 27 februari 2018, is vereist.

Wij hebben de andere informatie gelezen en hebben op basis van onze kennis en ons begrip, verkregen vanuit de controle van de jaarrekening of anderszins, overwogen of de andere informatie materiële afwijkingen bevat.

Met onze werkzaamheden hebben wij voldaan aan de vereisten in Titel 9 Boek 2 BW, de Nederlandse Standaard 720 en het "Accountantsprotocol Stichting Participatiefonds voor het onderwijs" behorende tot de "Beheersovereenkomst Participatiefonds voor het onderwijs 2015, inclusief bijlagen gewijzigd per 26 februari 2018" inclusief de bevestiging daarbij d.d. 27 februari 2018. Deze werkzaamheden hebben niet dezelfde diepgang als onze controlewerkzaamheden bij de jaarrekening.

Het bestuur is verantwoordelijk voor het opstellen van de andere informatie, waaronder het bestuursverslag en de overige gegevens in overeenstemming met Titel 9 Boek 2 BW en de "Beheersovereenkomst Participatiefonds voor het onderwijs 2015, inclusief bijlagen gewijzigd per 26 februari 2018" inclusief de bevestiging daarbij d.d. 27 februari 2018.

Beschrijving van verantwoordelijkheden met betrekking tot de jaarrekening

Verantwoordelijkheden van het bestuur voor de jaarrekening

Het bestuur is verantwoordelijk voor het opmaken en het getrouw weergeven van de jaarrekening in overeenstemming met Titel 9 Boek 2 BW, de "Beheersovereenkomst Participatiefonds voor het onderwijs 2015, inclusief bijlagen gewijzigd per 26 februari 2018" inclusief de bevestiging daarbij d.d. 27 februari 2018, en de bepalingen van en krachtens de Wet normering bezoldiging topfunctionarissen publieke en semipublieke sector (WNT). In dit kader is het bestuur verantwoordelijk voor een zodanige interne beheersing als het bestuur noodzakelijk acht om het opmaken van de jaarrekening mogelijk te maken zonder afwijkingen van materieel belang als gevolg van fouten of fraude.

Bij het opmaken van de jaarrekening moet het bestuur afwegen of de stichting in staat is om haar werkzaamheden in continuïteit voort te zetten. Op grond van genoemd verslaggevingsstelsel moet het bestuur de jaarrekening opmaken op basis van de continuïteitsveronderstelling, tenzij het bestuur het voornemen heeft om de stichting te liquideren of de activiteiten te beëindigen of als beëindiging het enige realistische alternatief is. Het bestuur moet gebeurtenissen en omstandigheden waardoor gerede twijfel zou kunnen bestaan of de stichting haar bedrijfsactiviteiten in continuïteit kan voortzetten, toelichten in de jaarrekening.



Onze verantwoordelijkheden voor de controle van de jaarrekening

Onze verantwoordelijkheid is het zodanig plannen en uitvoeren van een controleopdracht dat wij daarmee voldoende en geschikte controle-informatie verkrijgen voor het door ons af te geven oordeel.

Onze controle is uitgevoerd met een hoge mate maar geen absolute mate van zekerheid, waardoor het mogelijk is dat wij tijdens onze controle niet alle materiële fouten en fraude ontdekken.

Afwijkingen kunnen ontstaan als gevolg van fraude of fouten en zijn materieel indien redelijkerwijs kan worden verwacht dat deze, afzonderlijk of gezamenlijk, van invloed kunnen zijn op de economische beslissingen die gebruikers op basis van de jaarrekening nemen. De materialiteit beïnvloedt de aard, timing en omvang van onze controlewerkzaamheden en de evaluatie van het effect van onderkende afwijkingen op ons oordeel.

Wij hebben deze accountantscontrole professioneel-kritisch uitgevoerd en hebben waar relevant professionele oordeelsvorming toegepast in overeenstemming met de Nederlandse controlestandaarden, het "Accountantscontroleprotocol Stichting Participatiefonds voor het onderwijs" behorende tot de "Beheersovereenkomst Participatiefonds voor het onderwijs 2015, inclusief bijlagen gewijzigd per 26 februari 2018" inclusief de bevestiging daarbij d.d. 27 februari 2018, de Regeling controleprotocol WNT 2017, ethische voorschriften en de onafhankelijkheidseisen. Onze controle bestond onder andere uit:

- het identificeren en inschatten van de risico's dat de jaarrekening afwijkingen van materieel belang bevat als gevolg van fouten of fraude, het in reactie op deze risico's bepalen en uitvoeren van controlewerkzaamheden en het verkrijgen van controle-informatie die voldoende en geschikt is als basis voor ons oordeel. Bij fraude is het risico dat een afwijking van materieel belang niet ontdekt wordt groter dan bij fouten. Bij fraude kan sprake zijn van samenspanning, valsheid in geschrifte, het opzettelijk nalaten transacties vast te leggen, het opzettelijk verkeerd voorstellen van zaken of het doorbreken van de interne beheersing;
- het verkrijgen van inzicht in de interne beheersing die relevant is voor de controle met als doel controlewerkzaamheden te selecteren die passend zijn in de omstandigheden. Deze werkzaamheden hebben niet als doel om een oordeel uit te spreken over de effectiviteit van de interne beheersing van de stichting;
- het evalueren van de geschiktheid van de gebruikte grondslagen voor financiële verslaggeving, en het evalueren van de redelijkheid van schattingen door het bestuur en de toelichtingen die daarover in de jaarrekening staan;
- het vaststellen dat de door het bestuur gehanteerde continuïteitsveronderstelling aanvaardbaar is. Tevens het op basis van de verkregen controle-informatie vaststellen of er gebeurtenissen en omstandigheden zijn waardoor gereede twijfel zou kunnen bestaan of de stichting haar activiteiten in continuïteit kan voortzetten. Als wij concluderen dat er een onzekerheid van materieel belang bestaat, zijn wij verplicht om in onze controleverklaring de aandacht te vestigen op de relevante gerelateerde toelichtingen in de jaarrekening. Als de toelichtingen inadequaat zijn, moeten wij onze verklaring aanpassen. Onze conclusies zijn gebaseerd op de controle-informatie die verkregen is tot de datum van onze controleverklaring. Toekomstige gebeurtenissen of omstandigheden kunnen er echter toe leiden dat de stichting haar continuïteit niet langer kan handhaven;



- het evalueren van de presentatie, structuur en inhoud van de jaarrekening en de daarin opgenomen toelichtingen; en
- het evalueren of de jaarrekening een getrouw beeld geeft van de onderliggende transacties en gebeurtenissen.

Wij communiceren met het bestuur onder andere over de geplande reikwijdte en timing van de controle en over de significante bevindingen die uit onze controle naar voren zijn gekomen, waaronder eventuele significante tekortkomingen in de interne beheersing.

Den Haag, 15 maart 2018

KPMG Accountants N.V.

J.G.A. Bruinsma RA

Bestuursbureau Participatiefonds
Blaak 22
3011 TA Rotterdam
t 010 - 217 76 40
secretariaat@vfpf.org
www.participatiefonds.nl

Uitvoeringsorganisatie Participatiefonds
Postbus 30205
2500 GE Den Haag
t 079 - 323 24 20
info.pf@duo.nl

Afdeling Casemanagement Re-integratie
Postbus 2460
3000 CL Rotterdam
t 010 - 217 76 30
casemanagement@vfpf.org
www.participatiefonds.nl

